

# Garðafloí á Akranesi

## - Deiliskráning fornleifa



---

Adolf Friðriksson



FS947-23251

FORNLEIFASTOFNUN ÍSLANDS

Reykjavík 2023

---

*Kápumynd: Loftmynd 2019 (©Loftmyndir ehf)*

©Fornleifastofnun Íslands 2023

Bræðraborgarstíg 9

107 Reykjavík

Sími: 551 1033

Netfang: [fsi@fornleif.is](mailto:fsi@fornleif.is)

Heimasíða: [www.fornleif.is](http://www.fornleif.is)

## Efnisyfirlit

Efnisyfirlit .....	3
Samantekt .....	4
Inngangur .....	5
Fyrri athuganir.....	5
Fornleifar á skipulagsreit.....	7
Niðurstöður.....	11
Heimildir .....	12

## Samantekt

- Deiliskráning fornleifa í ofanverðum Garðaflóa á Akranesi var gerð í apríl 2023
- Við undirbúning skráningarinnar voru helstu heimildir um svæðið athugaðar, þ.m.t. uppdrættir, loftmyndir, jarðabækur og fyrri skráning fornleifa í sveitarfélaginu.
- Reiturinn liggur nyrst í Garðaflóa og innan fyrrum jarðarmarka Garða.
- Skipulagsreiturinn nær að mestu yfir óbyggt land.
- Skráning á vettvangi og greining gagna leiddu ekki í ljós neinar minjar skipulagsreits.
- Leifar Garðasels eru að mestu vel varðveittar og liggja í jaðri svæðisins.
- Minjar njóta friðunar samkvæmt 3. gr. laga nr. 80/2012, og Minjastofnun Íslands úrskurðar um gildi þeirra og möguleg áhrif á skipulagsgerð. Deiliskráningin er unnin samkvæmt 16. gr. sömu laga, sem og 4. gr. reglna nr. 620/2019 um skráningu minja vegna deiliskipulagsvinnu.

## Inngangur

Þann 28. mars 2023 óskaði Akraneskaupstaður eftir úttekt á fornleifum vegna vinnu við deiliskipulag í ofanverðum Garðaflóa. Að mati Minjastofnunar er fyrirbyggjandi aðalskráning fornleifa ófullnægjandi vegna deiliskipulagsins og uppfæra þarf skrána til samræmis við lög um menningarminjar (nr. 80/2012) og nýja staðla stjórnvalda. Fornleifastofnun Íslands ses tók að sér verkið og var það unnið í tveimur áföngum í apríl 2023.

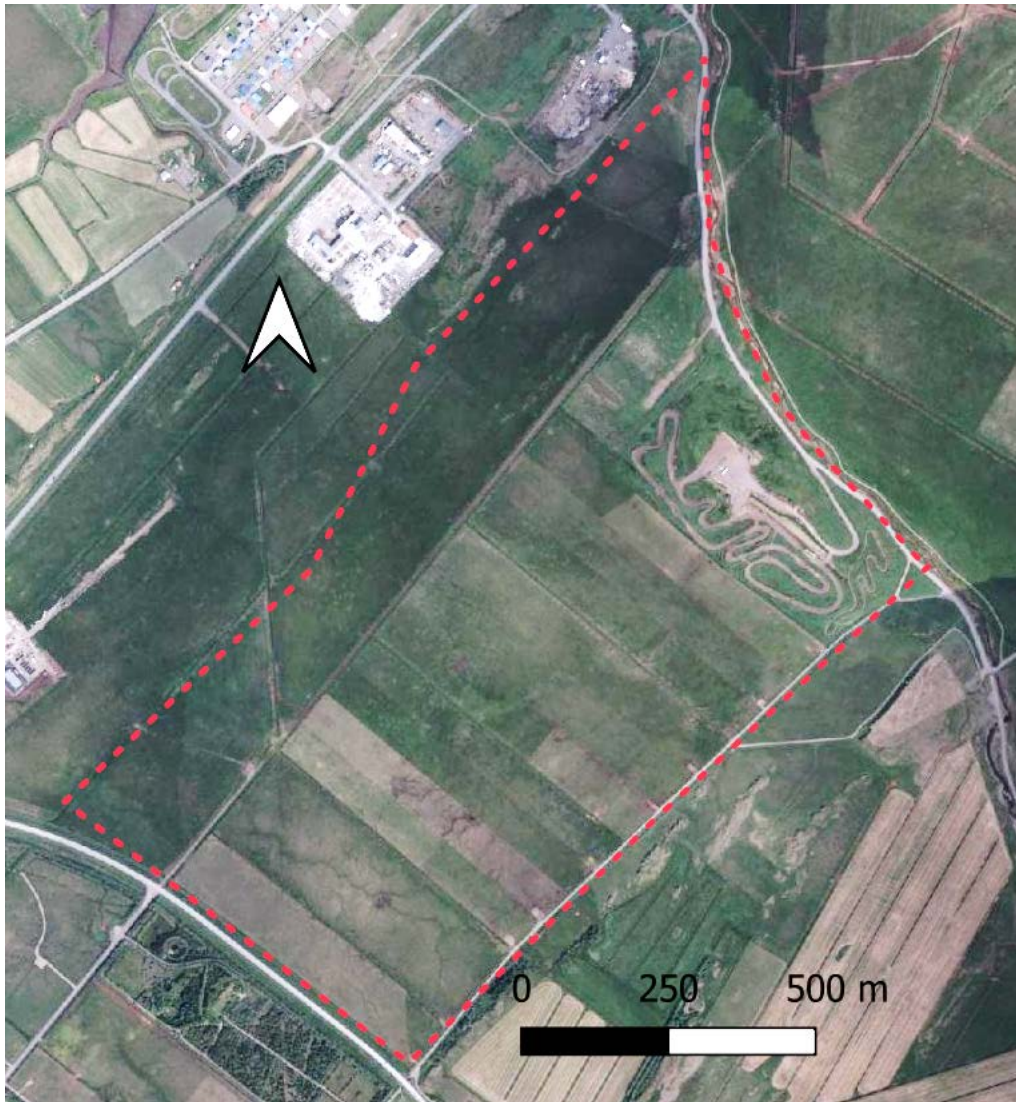
Í þessari skýrslu er birtur árangur heimildarannsóknna og vettvangsathugana.

## Fyrri athuganir

Fornleifastofnun Íslands skráði fornleifar í landi Akraneskaupstaðar í júní 1997<sup>1</sup> í anda löggjafar sem þá var nýleg um lögbundna skráningu fornleifa vegna aðalskipulagsvinnu og var það fyrsta skráning minja við jaðar bæjarins og jafnframt ein sú fyrsta sem gerð var í þéttbýli. Hafa aðferðir við skráningu, einkum í þéttbýli, sem og löggjöfin breyst talsvert s.l. aldarfjórðung. Áður lögðu stjórnvöld m.a. áherslu á að skrá ætti minjar sem sæjust á yfirborði, en ekki staði sem heimildir væru til um, en væru horfnir og jafnvel eyðilagðir. Síðustu árin hafa þessi viðmið breyst og eru nú skráðar allar þekktar minjar, enda hefur sú skráningaraðferð þann kost að safnað er upplýsingum um minjastaði sem kunna að hafa horfið sjónum, en enn gætu verið varðveittar leifar af undir sverði. Er það í betra samræmi við tilgang laga um fornleifavernd að halda slíkum upplýsingum til haga, en jafnframt kostur fyrir framkvæmdaaðila að lenda síður í töfum vegna óvæntra fornleifafunda við upphaf framkvæmda. Við deiliskráningu minja vorið 2023 var tekið mið af þessum nýju forsendum minjavörslunnar.

---

<sup>1</sup> Adolf Friðriksson og Orri Vésteinsson (1999). *Akranes. Fornleifaskrá*. Reykjavík, Fornleifastofnun Íslands, bls. 44-46.



Mynd 1. Myndin sýnir mörk deiliskipulagsreits. Loftmynd: Loftmyndir 2021 ©.

Nyrðri hluti Garðaflóa hefur ekki verið kannaður áður, en á síðustu árum hefur deiliskráning verið unnin þar í kring. Garðaflóí sunnan Akrafjallsvegjar var kannaður árið 2020<sup>2</sup>. Árið 2022 var deiliskipulagsreitur Flóahverfis athugaður, þ.e. vestan núverandi svæðis<sup>3</sup> og Höfðaselsreitur norðan Flóahverfis 2023<sup>4</sup>, ásamt Grjótkelduflóa handan Berjadalsár<sup>5</sup>.

<sup>2</sup> Adolf Friðriksson (2020) *Garðaflóí á Akranesi - Deiliskráning fornleifa í Skógahverfi*. Reykjavík, Fornleifastofnun Íslands, FS799-20041.

<sup>3</sup> Adolf Friðriksson: Flóahverfi á Akranesi. Deiliskráning fornleifa. FS881-22061  
Fornleifastofnun Íslands, Reykjavík 2022.

<sup>4</sup> Adolf Friðriksson (2023) *Höfðasel á Akranesi. Deiliskráning fornleifa*. FS928-23241, Fornleifastofnun Íslands, Reykjavík.

<sup>5</sup> Adolf Friðriksson (2023) Grjótkelduflói á Akranesi. Deiliskráning fornleifa. FS948-23261, Fornleifastofnun Íslands, Reykjavík.

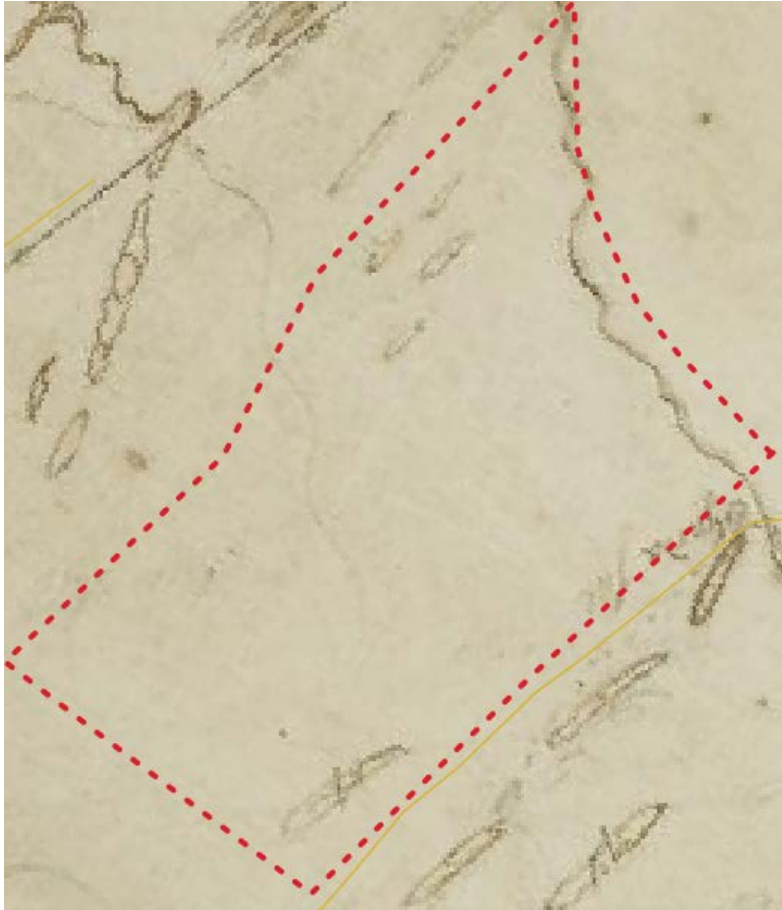
## Fornleifar á skipulagsreit

Skipulagssvæðið er í nyrðri hluta Garðaflóa. Það er u.þ.b. 100 ha að stærð og liggur nyrst og austast í landi kaupstaðarins sunnan Berjadalsár. Áin var áður merki milli Garða og Óss, en jafnframt mörk fyrrum Akraneshrepps og Skilmannahrepps. Svæðið liggur í landi Garða, og því utan við gamla þéttbýliskjarnann á Akranesi. Reiturinn markast af Akrafjallsvegi að sunnan, nærri götu sem nefnist Garðaflói og Höfðaselsholtum að vestan, Berjadalsá að norðan og þaðan suður með Hólmsbergi við Garðasel og hjá Lönguásum. Lítið rask hefur verið á reitnum í gegnum tíðina. Um miðja 20. öld voru grafnir framræsluskurðir langsum og síðar þversum um flóann. Nyrst og austast voru sorphaugar og síðar akstursbraut. Árið 2020 var lagður jarðstrengur samhliða vestasta framræsluskurðinum. Ekki er kunnugt um rask á minjum við þessar framkvæmdir.

Upphaf byggðar að Görðum er óþekkt en ljóst að hún nær aftur á miðaldir og jafnvel til landnámsaldar. Um Garðaflóa eru mjög fáar heimildir. Garðalandið var keypt af Akraneskaupstað 1928 og þá hugsað sem beitiland fyrir sauðfé Akurnesinga. Þegar fluttar voru skurðgröfur til landsins undir miðja 20. öld var hluti Garðaflóa ræstur fram. Garðar voru kirkjustaður og höfuðból um aldir. Deiliskipulagsreiturinn er nyrst og austast í flóanum, en ljóst að mesta búsumstangið, væntanlega allt frá landnámi og fram á 20. öld var ekki þar, heldur við bæjarstæði Garða, sem er rúmum kílómetra sunnar. Varðandi afbýli Garða, þá hafa þau flest verið við sjávarsíðuna, sunnan við höfuðbólið, eða vestan. Þar hefur jörðunum Elínarhöfða, Miðvogi og Innstavogi væntanlega verið skipt út úr Garðalandi. Ábúendur ræktuðu tún á þurrlendinu við holtin næst ströndinni, ásamt því að stunda sjósókn. Búskap á öllum þessum jörðum var hætt á síðustu öld, en við blasa garðlög og bæjatóftir. Þessar jarðir þrjár eru allar vestan við deiliskipulagsreit og utan hans.

Við undirbúning að skráningu á reitnum voru ritaðar heimildir athugaðar, ásamt uppdráttum og loftljósmyndum. Á vettvangi var skipulagssvæðið gengið, gerð leit að áður óþekktum minjum og lagt mat á áhrif deiliskipulags á menningarlandslagið sem reiturinn er hluti af.

Í landi Garða (og Garðasels) eru 72 minjar þekktar, en engin þeirra innan reits. Nokkrar minjar eru við jaðar svæðisins eða næsta nágrenni.



Mynd 2. Uppdráttur frá 1802. Garðasel í horni reits lengst til hægri. Á uppdráttinn er merkt þjóðleið frá Görðum, um Garðasel og að rótum Akrafjalls.

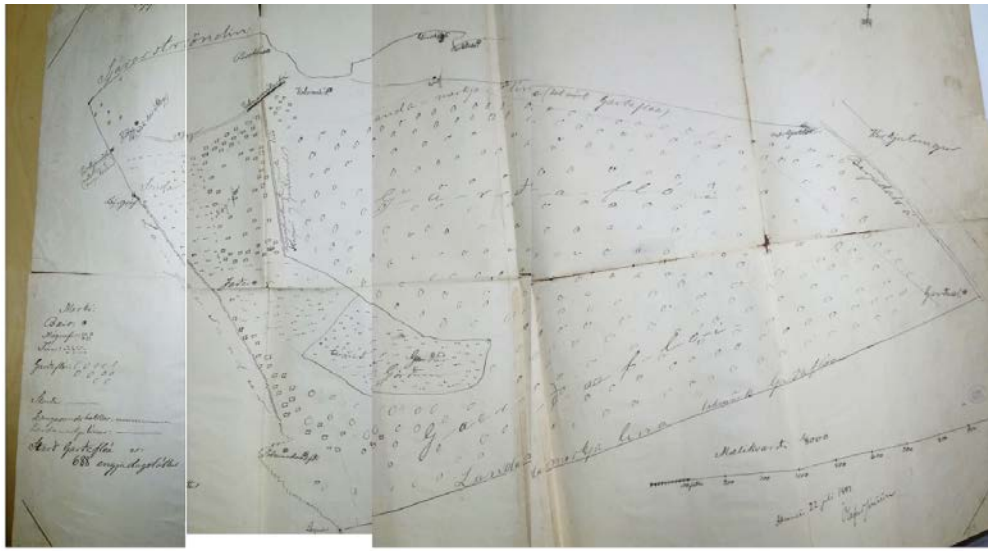
Til er allnákvæmur uppdráttur af Akranesi frá 1802. Sýnir hann (mynd 2) þjóðleiðina (**Bo-056:056**) um holtin við austurjaðar reitsins og legu Garðasels. Nyrst og austast í flóanum eru vel varðveittar tóftir selsins (**Bo-060:001 til 005**) og eru þær við jaðar deiliskipulagssvæðisins. Á sérstökum uppdrætti af Garðaflóa frá 1897 eru sýnd helstu kennileiti, en ekki sýnd önnur mannvirki en Garðasel. Til eru lýsingar á þeim húsum sem þar stóðu á 17.<sup>6</sup> og 18. öld<sup>7</sup>. Þar var ýmist sel frá Görðum eða hjáleiga. Elsta heimild um byggð þar er frá 16. öld<sup>8</sup>, en upphaf búsetu er óþekkt. Yngstu tóftirnar í Garðaseli eru all greinilegar. Hinveg er óljóst hve rústasvæðið er stórt og þá hvort skipulagsreitur nái yfir norðvestur hluta þess. Hafi minjar verið innan reits er reyndar mögulegt að þær hafi orðið fyrir verulegu hnjaski. Fyrir miðja 20. öld var grafinn framræsluskurður og lagður vegur neðan við Lönguása alla leið inn að Garðaseli. Um 1970 var grafinn þverskurður frá eldra skurði til vesturs auk þess sem talsvert rask hefur orðið norðan hans. Má vera að þessar framkvæmdir hafi spilt vestasta og nyrsta hluta minjasvæðisins.

<sup>6</sup> Gunnlaugur Haraldsson (2011) *Saga Akraness*, I. bindi, s. 528.

<sup>7</sup> Gunnlaugur Haraldsson (2011) *sama rit II*. bindi, s. 432-434.

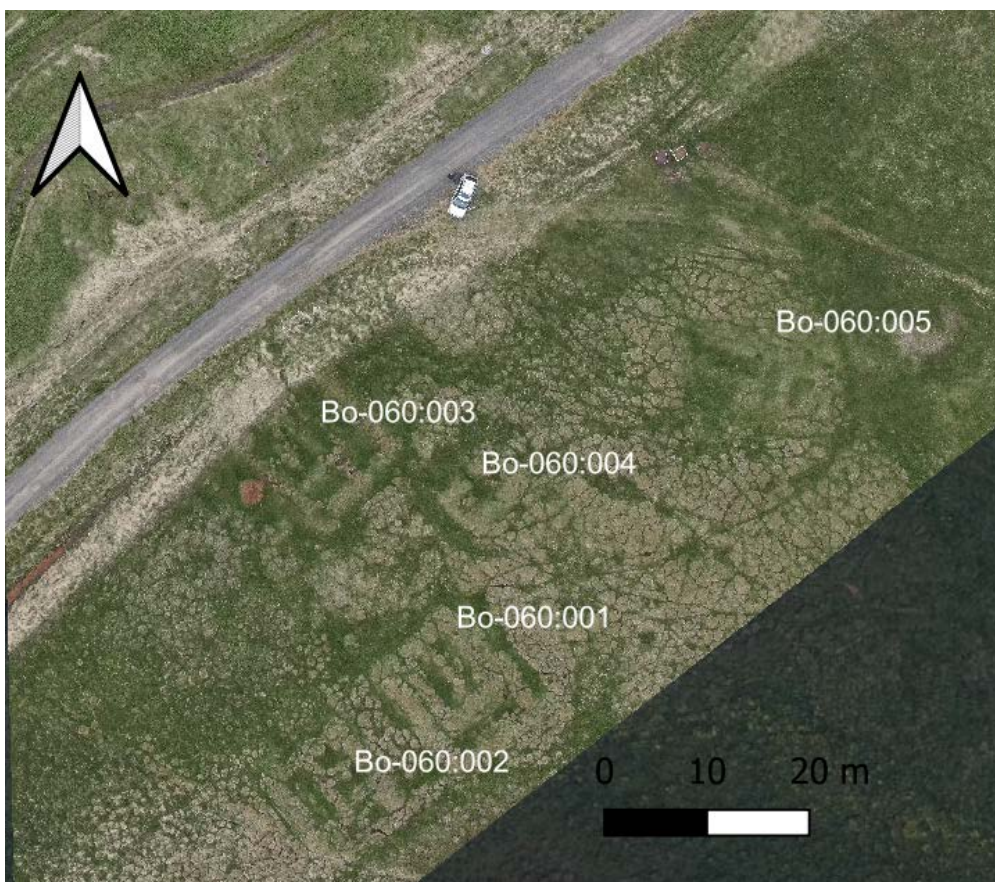
<sup>8</sup> Gunnlaugur Haraldsson (2011) *sama rit I*. bindi, s. 75, 80.





Mynd 3. Uppdráttur af Garðafloa frá 1897.

Við vettvangsanssókn vorið 2023 voru teknar loftmyndir í hárrí upplausn með flygildi til að freista þess að sjá ystu mörk minjanna. Í Garðaseli eru minjasvæðin í raun tvö. Næst Garðaselsklettum eru leifar Garðaselsréttar sem notuð var á fyrri hluta 20. aldar, og óglöggar tóftir sem réttin gæti hafa verið reist á. Við skipulagsreitinn eru rústir Garðasels og þar sjást 5 tóftir glögglega og má vera að þær séu fleiri.

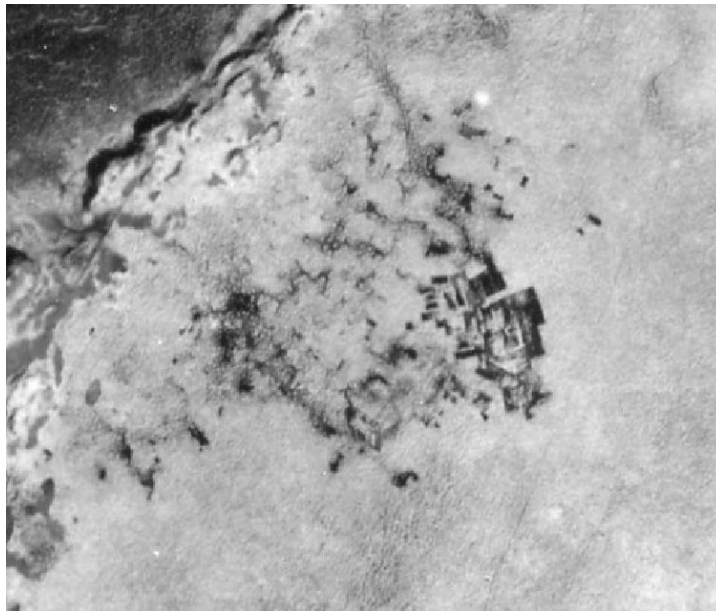


Mynd 4. Garðasel. (Mynd úr flygildi: FSÍ 2023; Loftmyndagrunnur: Loftmyndir ehf 1999)

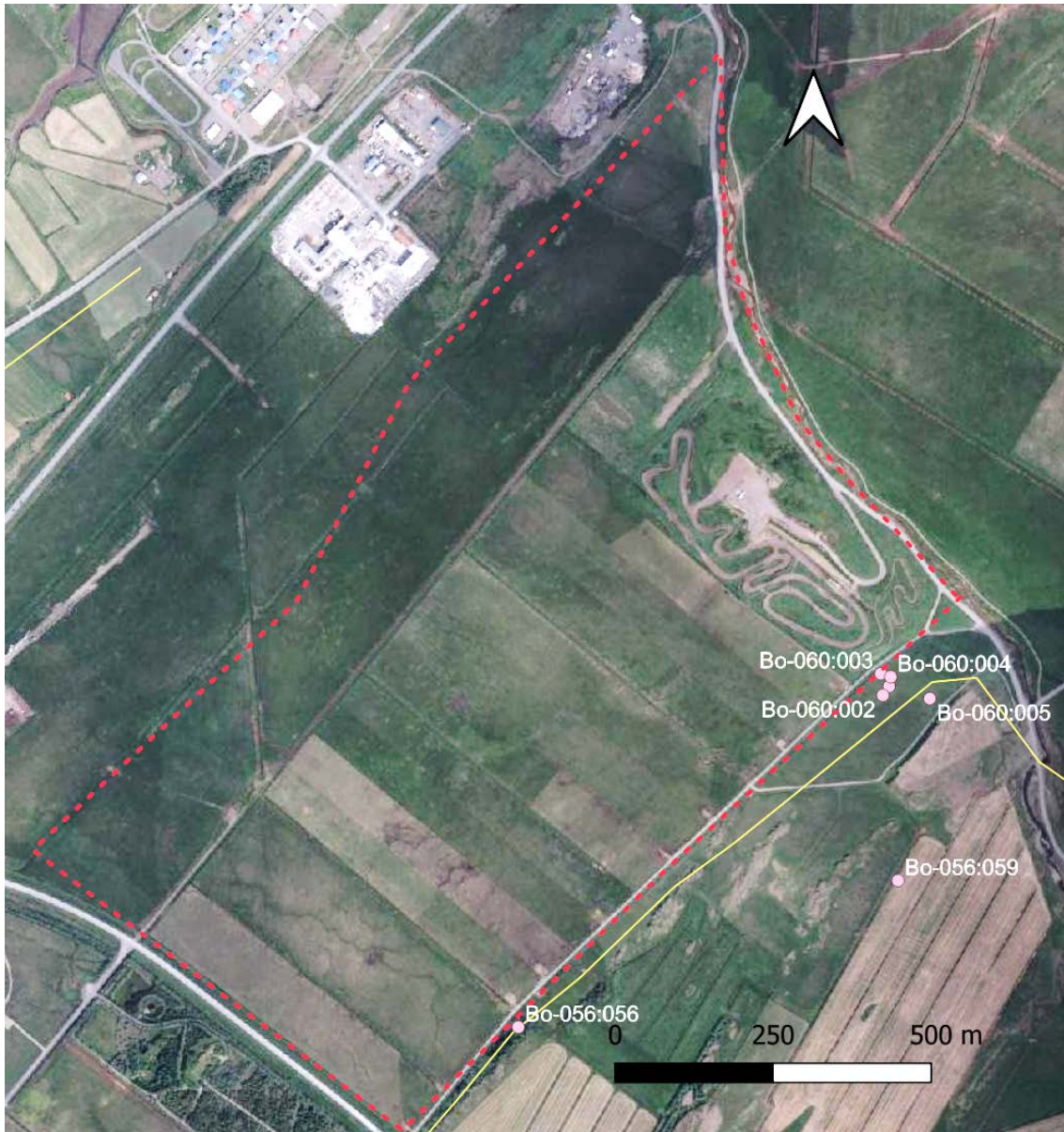
Miklir flóar eru nær allt í kringum Akrafjall en þær fornleifar sem fundist hafa eru undantekningarlaust þar sem byggilegast var, þ.e. upp við fjallsrætur, niður við sjó, eða við klapparholt og önnur berghöft sem rísa upp úr mýrunum þar á milli. Er því ólíklegt að finnist fornleifar þar sem áður var mýrlendi. Garðaflói er víðfemur, blautur og illur yfirferðar. Hann var m.ö.o. farartálmi, en helstu göngu- og reiðleiðir, þ.e. gömlu þjóðleiðirnar, voru ýmist um fjöruna vestast, eða austan við flóann, frá býlinu Jaðri til norðausturs, um hlaðið í Görðum og upp með holtunum hjá Garðaseli að fjallsrótum. Það er ekki fyrr en um aldamótin 1900 að lagður er beinn og greiður malarvegur í holtarönunum sem liggja milli strandlengjunnar og flóans og niður á Akranes.

Gömul örnefni innan deiliskipulagsreits fela í sér lýsingu á landinu, nyrst var Skútakelda og Garðaselssíki, en Klapparholtskelda syðst. Ummerki um þau hurfu er flóinn var ræstur fram innan reits, fyrst syðst um 1940, upp með Langholtunum og gerður slóði undir holtunum upp að Garðaseli. Flóinn vestan holtanna var ræstur fram eftir 1970. Um það leyti var svæðið norðvestan Garðasels notað fyrir öskuhauga Akraness og síðar gerð akstursbraut. Talsvert mikið rask hefur verið allt í kring um haugana.

Víða í Garðaflóa má enn sjá merki um umfangsmikla mótekju. Ekki er að sjá ummerki um móskurð innan reitsins, en skammt austan við hann voru mógrafir (**B0-056:059**) sem hurfu við túnrækt.



*Mynd 5. Mógrafir ofan við holtið hjá Garðaseli. Vetrarmynd, tekin snemma vors 1965. (Myndasafn LMÍ).*



Mynd 6. Fornleifar í jaðri skipulagssvæðis. (Mæligögn: FSÍ; Loftmynd: Loftmyndir ehf)

### Niðurstöður

Eftir athugun á vettvangi og könnun á fyrirliggjandi heimildum um landið þar sem deiliskipulagsreiturinn liggur, er ljóst að áhrif framkvæmda innan hans á fornleifar yrðu mjög litlar, eða jafnvel engar. Markar hann svæði þar sem síst er að vænta fornleifa. Leifar Garðasels eru í jaðri reitsins og ekki hægt að útiloka að þær teygi sig inn fyrir hann. Þær virðast að mestu vel varðveittar, en má vera að minjar hafi horfið við jarðrask 1940-1970, og þegar vegur var lagður meðfram skurðinum og yfir tún Garðasels.

Líkur á að skipulagsvinna eða framkvæmdir tefjist vegna óvæntra fornleifafunda á síðari stigum eru litlar, þótt ekki sé unnt að útiloka að áður óþekktar mannvistarleifar leynist undir sverði.

## Heimildir

### Óprentaðar heimildir

Héraðsskjalasafn Akraness

Uppdráttur Ólafs Jónssonar af Garðaflóa, 22. júlí 1897.

Landmælingar Íslands, Akranesi

A-7911 (1965). Loftmyndasafn.

Loftmyndir ehf, Reykjavík

Loftmyndasafn 1996, 2021, 2023.

Örnefnasafn Stofnunar Árna Magnússonar, Reykjavík

Örnefnaskrá Garða

Þjóðskjalasafn Íslands, Reykjavík

0038-1928-011-B-B14-0022-27. Örk: 27 Kassi: 0022. 1802-1802. Bréf Ohlsens  
lautinants justitsráðs Jensens um kort yfir Akranes.

### Prentaðar heimildir

Byggðir Borgarfjarðar I-II., án útgst., Búnaðarsamband Borgarfjarðar, 1989.

DI: *Íslenzkt fornbréfasafn I-XVI*, Kaupmannahöfn/Reykjavík 1857-1972.

Gunnlaugur Haraldsson (2011) *Saga Akraness*, I-II. Akranes, Uppheimar.

Jarðabók: Árni Magnússon & Páll Vídalín, *Jarðabók Árna Magnússonar og Páls Vídalín*, Kh.,  
Hið íslenzka fræðafélag, 1913.

J. Johnsen: *Jarðatal á Íslandi*, Kaupmannahöfn 1847.