
Deiliskráning í landi Hvamms 3, Rangárþingi ytra



Ragnheiður Gló Gylfadóttir (ritstjóri)

Höfundar efnis: Kristborg Þórsdóttir og Ragnheiður Gló Gylfadóttir

FS938-23021

Reykjavík 2023

Fornleifastofnun Íslands



Forsíðumynd er af hluta úttektarsæðisins, horft er til suðvesturs. Myndina tók Ragnheiður Gló Gylfadóttir.

© 2023

Fornleifastofnun Íslands
Bræðraborgarstígur 9
101 Reykjavík

Sími: 551 1033

Netfang: fsi@fornleif.is

Heimasíða: www.fornleif.is

Samantekt

Í þessari skýrslu er fjallað um niðurstöður deiliskráningar í landi Hvamms 3, í Rangárþingi ytra. Úttektin var gerð fyrir Landsvirkjun vegna vinnubúðasvæðis Hvammsvirkjunar. Úttektarsvæðið er um 4 ha og er stærstur hluti þess grasi gróinn. Svæðið er flatlent en stórbýft. Leið RA-439:027 var rétt utan úttektarsvæðis en helgunarsvæði hennar (15 m) er innan þess. Leiðin var skráð af þeim sökum og skilgreind í hættu vegna mögulegra framkvæmda.

Efnisorð:

Fornleifastofnun Íslands, fornleifaskráning, Landsvirkjun, Rangárþing ytra, Landsveit.

Summary

This report covers the findings and conclusions of a detailed field survey of a 4 ha area, that belonged to the farm of Hvammur 3 in Rangárþing ytra municipality, South Iceland. The surveying was done in connection with Landsvirkjun plans to build a work camp within the area. One archaeological site, an old route RA-439:027 was recorded close the area and estimated to be in danger due to planned construction work.

Keywords:

Institute of Archaeology (Iceland), detailed survey, Landsvirkjun, Rangárþing ytra, Landsveit.



Efnisyfirlit

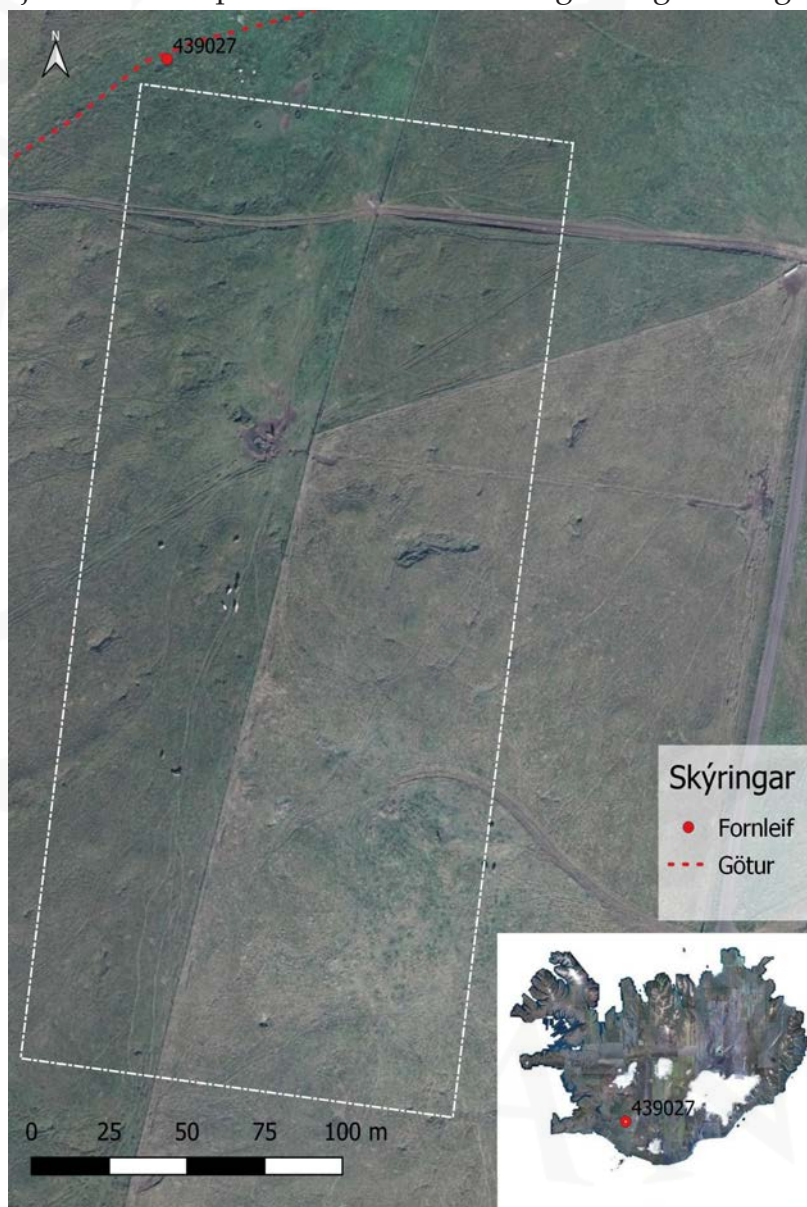
1. Inngangur 7
2. Saga fornleifaskráningar og löggjöf 9
3. Aðferðir við fornleifaskráningu 11
4. Fornleifaskrá 13
RA-439 Hvammur 13
5. Niðurstöður 14
Heimildir 15



1. Inngangur

Síðustu ár hefur Landsvirkjun unnið að undirbúningi virkjana í neðri hluta Þjórsár, ein þeirra er Hvammsvirkjun. Í tengslum við virkjunina og að beiðni Landsvirkjunar gerði Fornleifastofnun Íslands deiliskráningu innan 4 ha svæðis í landi Hvamms 3 í Landsveit (nú Rangárþing ytra) nú á dögum þar sem fyrirhugað er að reisa vinnubúðir á svæðinu.

Svæðið er um 100 m vestan við Hvammsveg, skammt vestan við bæinn sjálfan. Innan þess er nokkuð rask vegna vegslóða og vírgirðinga. Vegur liggur nú



þegar að borholu skammt norðan við svæðið, annar vegslóði þvert yfir norðurhluta og sá þriðji að svæðinu sunnanverðu. Í þessari skýrslu er gerð grein fyrir niðurstöðum skráningarinnar.

Vettvangsvinna fór fram í mars 2023. Við skráningu var gengið skipulega um allt úttektarsvæðið, allar fornleifar hnitsettar og öll yfirborðsummerki minjar mæld upp með GPS tæki af gerðinni Trimble Geoexplorer 6000. Áður hafði Fornleifastofnun unnið aðalskráningu í sveitarfélaginu og var ein fornleif þekkt nærri svæðinu, leið RA-439:027.¹ Engar nýjar fornleifar fundust innan svæðisins en

Úttektarsvæðið er merkt inn á innfellt Íslandskort sem rauður punktur. Á loftmyndinni sjást útlínur svæðisins auk minja innan þess.

1 Kristborg Þórsdóttir 2020: 192.

eldri skráning var endurmetin og leiðin mæld upp.

Ljósmyndir í skýrslunni eru teknar af Ragnheiði Gló Gylfadóttir en loftmyndir eru frá Loftmyndum ehf. Ragnheiður sá um vettvangvinnu og ritun skýrslu.

Uppbygging skýrslunnar er með þeim hætti að á eftir inngangskafla kemur yfirlit um fornleifaskráningu og löggjöf um minjavernd í landinu en í þriðja kafla er farið yfir skráningarkerfi Fornleifastofnunar Íslands. Fjórði kaflinn er sjálf minjaskráin þar sem fjallað er um þær fornleifar sem eru innan úttektarsvæðis og í fimmta og jafnframt síðasta kaflanum er farið yfir helstu niðurstöður úttektarinnar. Aftast í skýrslunni er heimildaskrá og minjakort.

2. Saga fornleifaskráningar og löggjöf

Hátt á aðra öld er liðið síðan skráning fornleifa hófst á Íslandi en þó er enn langt í land að til sé heildstæð skrá um fornleifar á landinu. Á síðustu áratugum 19. aldar voru margir minjastaðir kannaðir á vegum Hins íslenszka fornleifafélags, einkum staðir sem á einn eða annan hátt tengdust fornsögum og sögu þjóðveldisins. Eftir aldamótin 1900 dró úr fornleifakönnun á vegum félagsins og var þráðurinn ekki tekinn upp að nýju fyrr en um og eftir 1980.

Skoðanir manna á því hvað teljast fornleifar hafa breyst mikið á þessum tíma. Byggingar sem voru hversdagslegar fyrir hundrað árum eru nú orðnar minjar um horfna lífshætti. Skilningur hefur vaknað á nauðsyn þess að skrá upplýsingar um slíkar minjar og vernda þær fáu sem eftir eru fyrir komandi kynslóðir. Nauðsynlegra upplýsinga um gerð og ástand fornleifa er aðeins hægt að afla með vettvangsathugun og við það er venjulega átt með hugtakinu fornleifaskráning (ýmist aðal- eða deiliskráning). Til þess að vettvangsathugun komi að fullu gagni verður þó fyrst að taka saman ýmsar upplýsingar, bæði skriflegar og munnlegar, sem vísa á minjastaði og geta gefið vísbendingar um hlutverk mannvirkjaleifanna (svæðisskráning).

Á undanförunum árum hafa verið gerðar breytingar á löggjöf um verndun fornleifa og hefur eftirlit með framkvæmd laganna verið aukið. Samkvæmt 3. grein laga um menningarminjar (nr. 80, 2012), eru allar fornleifar á Íslandi friðhelgar: „Fornleifum, [...] jafnt þeim sem eru friðlýstar sem þjóðminjar og þeim sem njóta friðunar í krafti aldurs, má enginn, hvorki landeigandi, ábúandi, framkvæmdaraðili né nokkur annar, spilla, granda eða breyta, hylja, laga, aflaga eða flytja úr stað [...]“. Er þessi fornleifakönnun í anda markmiða sem sett hafa verið með þessari löggjöf. Mat á áhrifum framkvæmda á fornleifar gerir kröfur um fjölbætta athugun á heimildum og vettvangsrannsókn enda er skilgreining á fornleifum í þjóðminjalögum víðtæk. Fornleifar teljast hvers kyns mannvistarleifar, á landi, í jörðu, í jökli, sjó eða vatni, sem menn hafa gert eða mannaverk eru á og eru 100 ára og eldri, svo sem:

- a. búsetulandslag, skrudgardar og kirkjugardar, byggðaleifar, bæjarstæði og bæjarleifar ásamt tilheyrandi leifum mannvirkja og öskuhauga, húsaleifar hvers kyns, svo sem leifar kirkna, bæn húsa, klaustra, þingstaða og búða, leifar af verbúðum, naustum og verslunarstöðum og byggðaleifar í hellum og skútum,
- b. vinnustaðir þar sem aflað var fanga, svo sem leifar af seljum, verstöðvum, bólum, mógröfum, kolagröfum og rauðablæstri,
- c. tún- og akurgerði, leifar rétta, áveitumannvirki og aðrar ræktunarminjar, svo og leifar eftir veiðar til sjávar og sveita,
- d. vegir og götur, leifar af stíflum, leifar af brúm og öðrum samgöngumannvirkjum, vöð, varir, leifar hafnarmannvirkja og bátalægi, slippir, ferjustaðir, kláfar, vörður og önnur vega- og siglingamerki ásamt kennileitum þeirra,
- e. virki og skansar og leifar af öðrum varnarmannvirkjum,
- f. þingstaðir, meintir hörgar, hof og vé, brunnar, uppsprettur, álagablettir og aðrir staðir og kennileiti sem tengjast síðum, venjum, þjóðtrú eða þjóðsagnahefð,

g. áletranir, myndir eða önnur verksummerki af manna völdum í hellum eða skútum, á klettum, klöppum eða jarðföstum steinum og minningarmörk í kirkjugörðum,
h. haugar, dysjar og aðrir greftrunarstaðir úr heiðnum eða kristnum sið,
i. skipsflök eða hlutar þeirra.
Minjar 100 ára og eldri teljast til fornleifa, en heimilt er þó að friðlýsa yngri minjar.

Það er skýrt af þessari skilgreiningu að fornleifar eru ekki aðeins öll mannvirki heldur einnig staðir sem á einn eða annan hátt tengjast menningu og atvinnuvegum, hvort heldur sem er vöð eða álagablettir. Þessari skilgreiningu er fylgt við hefðbundna fornleifaskráningu. Friðhelgað svæði umhverfis fornminjar skal vera 15 metrar nema annað sé ákveðið í samvinnu við Minjastofnun Íslands, og 100 m umhverfis allar friðlýstar fornleifar. Ef nauðsynlegt er talið að spilla fornleifum eða hylja þær, þarf að leita heimildar Minjastofnunar Íslands.

3. Aðferðir við fornleifaskráningu

Í skráningarkerfi Fornleifastofnunar Íslands hefur hver sýsla skammstafað heiti (ÁR, SP o.s.frv.) og hver jörð hefur þriggja stafa númer. Miðað er við jarðaskiptingu eins og hún kemur fyrir í Jarðatali Johnsens frá 1847 og byggir tölusetning jarðanna á því. Skipting jarða um miðja 19. öld ræður ekki aðeins númerum í skránni heldur er miðað við hana þegar ákvarðað er hvaða jörð ákveðnir minjastaðir tilheyra. Hverjum minjastað er gefin kennitala sem er þriggja stafa númer sem hengt er við sýslutákn og jarðarnúmer (dæmi: ÁR-162:001). Ef fleiri en ein fornleif er á minjastað bætist eininganúmer aftan við (dæmi: ÁR-162:001_01). Í skýrslunni eru aðeins birtar upplýsingar um þær minjar sem eru innan áhrifasvæðisins. Af þeim sökum er númeraröðin ekki samfelld í fornleifaskránni.

Í skránni fær hver minjastaður eina efnisgrein og er framsetning upplýsinganna stöðluð. Í fyrstu línu hverrar greinar eru grunnupplýsingar auðkennisnúmer, sérheiti, tegund, hlutverk og hnattstaða. Á eftir auðkennisnúmeri kemur sérheiti hennar ef eitthvert er og síðan tegund. Með tegundarflokkun er leitast við að skilgreina hvers eðlis fornleifin er, þ.e. hvort um er að ræða mannvirki af einhverju tagi sem enn sést, og þá hverskyns (t.d. tóft, garðlag eða varða), mannvirki sem vitað er um en er horfið (heimild, örnefni) eða fornleif sem ekki hefur verið mannvirki (álagablettur, sögustaður eða vað). Allir fornleifastaðir eru greindir til tegundar en hlutverk þeirra er ekki alltaf hægt að ákvarða. Á eftir hlutverki kemur hnattstaða minjastaðarins í ISN93. Mæling

Númer jarðar í Jarðatali Johnsens: Sýslutákn **SF-175**

Númer fornleifar á tiltekinni jörð: Sérheiti **Sveinshlaða**

Tegund **tóft**

Hlutverk **hlaða**

Hnattstaða í landshnitakerfi ISN93: E: 528751 N: 352323

Ljósmynd af minjastað og uppstilling/teikning

Sveinshlaða 009, horfi til norðurs

Á túnakorti frá 1920 og bæjarteikningu danskra mælingamanna frá 1904 er sýnt útihús í túnjaðri um 210 m norðan við eldra bæjarstæði 001 og 80 m norðvestan við yngra bæjarstæði 003. Á þeim stað er stæðileg hlöðutóft sem nefnist Sveinshlaða og samtengi eða eldra mannvirki norðvestan við hana. Sveinshlaða er 16 m suðvestan við miðlinu Skaftártunguvegar (208) þar sem fyrirhugaðar eru framkvæmdir og telst því í stórhættu vegna vegagerðar. Tóftin er í túnjaðri fast suðvestan við Skaftártunguveg (208). Túnið er í allmiklum halla til suðvesturs. Heildarstærð tóftarinnar er 23x14 m og snýr hún norðvestur-suðaustur. Í suðausturhluta hennar er Sveinshlaða sem er 15x13 m að stærð og snýr norðvestur-suðaustur. Hún er 5x6 m að innanmáli og snýr norðaustur-suðvestur. Hlaðan er niðurgráfin um 1 m og eru veggir hennar um 2 m á hæð innanmáls. Norðvestan við hlöðuna er annað hölf eða annað mannvirki og er það torflaðið. Það er þríhyrningslaga og er 9x6 m að innanmáli, mjókkar til norðvesturs. Op virðist vera inn í það í suðurhorni. Veggir þess eru 0,3-0,4 m á hæð og 2-2,5 m á breidd en veggir hlöðunnar eru 4-5 m á breidd. Hölfir virðast vera samtengd en hlaðan er mun yngri að sjá en hölfir norðvestan við hana. Nokkur hölmýndun er undir norðvesturhluta tóftarinnar og ljóst að mannvirki hafa verið á þessum stað í langan tíma.

Hættumat: stórhætta, vegna vegagerðar

Heimildir: Túnakort 1920

Heimild sem vísað er í, nánari færsla í heimildaskrá

Þetta sem stoðjar að fornleif

Dæmi um framsetningu á minjastað í skýrslum Fornleifastofnunar Íslands.

hnattstöðu er gerð með Trimble Geoexplorer 6000 mælitæki og voru allir sýnilegir minjastaðir mældir upp og var merkið tekið á hverjum stað hvort sem ummerki um minjar voru sýnilegar eða ekki og staður þannig merktur með því kenninafni sem hann hefur í fornleifaskránni (dæmi: ÁR-162:002). Þar sem getur um „heimild um...“ t.d. útihús, þá er átt við að eingöngu eru til heimildir um staðinn, en minjar hafa ekki fundist á vettvangi við skrásetningu. Þó engar minjar hafi fundist, er engu að síður tekin hnattstaða staðarins ef unnt hefur verið að ákvarða hann á grundvelli fyrirbyggjandi upplýsinga með um 50 metra fráviki.

Í annarri línu hefst lýsing minjastaðar oftast á tilvitnun í fyrirbyggjandi heimildir en síðan er staðsetningu hans lýst. Þar á eftir kemur oft lýsing á aðstæðum og síðast lýsing á mannvirkinu sjálfu ásamt öðrum upplýsingum sem við eiga.

Í næstsíðustu línu er lagt mat á þá hættu sem minjastaðurinn kann að vera í. Hættustig eru eftirfarandi: 1) engin hættu, 2) hættu og 3) stórhættu. Minjar á eða við svæði þar sem framkvæmdir eiga sér stað, eða innan skipulagsreits þar sem framkvæmdir eru fyrirhugaðar, teljast yfirleitt í stórhættu.

Í síðustu línu er getið heimilda ef einhverjar eru, oft með skammstöfunum, en úr þeim er leyst í heimildaskrá aftast í skýrslunni.

4. Fornleifaskrá

RA-439 Hvammur

40 hdr., 1711, talið er að hálfkirkja hafi verið þar. JÁM I, 295.

1397: Máldagi kirkjunnar "a .xc. j heimalandi" DI IV, 64.

1598: hálfkirkja; AM 263 fol. bl. 57.

Jörðin er með tvö skógarítök, Vestari-Hvammsskógur og Eystri-Hvammsskógur. Talið er að Árbær hafi byggst úr Hvammslandi, 1711 voru tvær eyðihjáleigur á býlinu Norðurhjáleiga og Hvammshjáleiga. Munnmæli eru um að Ölmóðsey í Þjórsá hafi tilheyrt Hvammi, eða réttast sagt Árbæ þegar býlið var hluti af Hvammslandi. JÁM I, 198. Tvíbýli lengi í Hvammi. Hvammsland um 1142 ha að stærð. "Jörðin er þurrland og sendin, talsvert af landinu hraun sem er að gróa upp." SB V, 191.

1711: "Túninu granda stórlega gil og lækir, sem renna úr fjallinu og bera á það grjót, sand og mold, svo með miklum erfiðismunum verður árlega að hreinsa. Á úthaga gengur blástur sandur." JÁM I, 296.

1917 Suðurbær: Tún Garðar 1310 m²

1917 Norðurbær: Tún 8,6 ha, sléttað 4,8 ha, garðar 719 m²

RA-439:027 gata leið

A 443316 V 391143

"Nyrst í Markhelluheiði á götunum að ærhúsum Norðurbæjar [026 og 059] er dálítill steinn sem nefnist Grásteinn ..." segir í örnefnalýsingu. Þessi leið er sýnd á Herforingjaraðskorti frá 1908 og lá hún frá Hvammi að beitarhúsum 026 og 059 og áfram til vesturs, á leið 681:025 sem liggur upp með Þjórsá að ferju 010 á Hrosshyl. Um 500 m vestan við bæ 001 liggur leiðin skáhallt yfir deiliskipulagsreit þar sem fyrirhugað er að reisa vinnubúðir tengdar Hvammsvirkjun.



Leið RA-439:027, horft til suðvesturs. Göturnar sjást lítið innan deiliskráningarreitsins.

Leið sést frá afleggjara að Hvammi á 1,2 km löngum kafla til suðvesturs að beitarhúsunum. Áframhald er svo af leiðinni til vesturs á um 1 km löngum kafla sem hægt er rekja langleiðina að Þjórsá. Þar sjást nokkir paldarar sem viðhaldið er af lausagönguhrossum. Innan deiliskipulagssvæðis er leiðin nánast horfin sökum ágangs hrossa sem er gefið þar að vetri til. Þar sjást ekki lengur greinilegar rásir né annað sem gefur umfang hennar til kynna.

Hættumat: engin hættu

Heimildir: Ö-Hvammur, 5; Herforingjaraðskort 47 SA 1908

5. Niðurstöður

Í þessari skýrslu eru til umfjöllunar niðurstöður fornleifaskráningar innan 4 ha deiliskipulagsreits í landi Hvamms 3, Rangárþingi ytra. Svæðið tilheyrði jörðinni Hvammi um aldir en er nú í eigu Landsvirkjunar og fyrirhugað að reisa þar vinnubúðir í tengslum við Hvammsvirkjun. Landslag innan þess er fremur flatt og einkennist af grónu hrauni með lautum inn á milli.

Jörðin Hvammur var eflaust komin byggð snemma en hennar er ekki getið í neinum fornritum svo vitað sé. Hálfkirkja var á jörðinni en slíkar byggingar eru gjarnan taldar vísbendingar um forna byggð. Jarðardýrleiki jarðarinnar styður einnig slíka kenningu, jörðin var metin á 40 hdr í upphafi 18. aldar. Líklegt má því teljast að Hvammur byggist snemma úr landnámsbýlinu Á sem er nokkuð norðar, við Þjórsá. Nánar er fjallað um búsetu á svæðinu í áfangaskýrslu IV um aðalskráningu fornleifa í Rangárþingi ytra og vísast til hennar hér.²

Úttektarsvæðið er í úthögum Hvamms og nýtt til beitar. Nærri deiliskráningarreitnum var skráð ein leið, RA-439:027. Leiðin er m.a. merkt inn á Herfoingjaráðskort frá 1908 og lá til vesturs frá bænum. Hún sést illa skammt norðan við úttektarsvæðið þar sem nokkur hrossabeit hefur verið með tilheyrandi traðki. Leiðin var engu að síður metin í hættu vegna framkvæmda en nær helgunarsvæði hennar inn á reitinn. Rétt er að geta þess að þegar hættumat er gert er metið hvort einhver hætta gæti mögulega steðjað að fornleifum ef ekki verður gripið til sérstakra ráðstafana. Í meirihluta tilfella er hætta hvorki talin óhjákvæmileg né óyffirstíganleg. Hættumatinu er ætlað að vekja athygli á því að fyrirhugaðar framkvæmdir ógni umræddum minjastað. Í tilfelli leiðarinnar í Hvammslandi má telja ólíklegt að til annarra mótvægisáðgerða en skráningar verði krafist en það er í höndum Minjastofnunar Íslands að úrskurða um það.

2 Kristborg Þórsdóttir 2020, 261-265.

Heimildir

AM 263 fol. Óútgefið handrit. Örnefnasafn – Stofnun Árna Magnússonar í íslenskum fræðum

DI: *Diplomatarium Islandicum* eða Íslenskt fornbréfasafn. I-XV. 1857-1972. Kaupmannahöfn/Reykjavík, Hið íslenska bókmenntafjelag.

Dönsku herforingjaráðskortin 1905-1915. Nr. 47. Sótt af <http://islandskort.is/is/category/list/29>

JÁM I: *Jarðabók Árna Magnússonar og Páls Vídalíns I. Vestmanneyja- og Rangárvallasýsla*. 1913-1917. Kaupmannahöfn, Hið íslenska fræðafélag.

JJ: Johnsen, J. 1847. *Jarðatal á Íslandi*. Kaupmannahöfn, [Án útgefanda].

Kristborg Þórsdóttir (ritstjóri). 2020. *Aðalskráning fornleifa í Rangárþingi ytra. Áfangaskýrsla IV*. FS634-06194. Reykjavík, Fornleifastofnun Íslands.

SB V: *Sunnlenskar byggðir V*. Rangárþing vestan Eystri-Rangár. 1987. Án útgáfustaðar], Búnaðarsamband Suðurlands.

Ö-Hvammur: *Örnefni í Hvammi*. Ágúst Kr. Eyjólfsson skráði. Örnefnasafn – Stofnun Árna Magnússonar í íslenskum fræðum, 1929.

Deiliskráningarreitur í landi Hvamms



Skýringar

- Fornleifar
- Götur

439027

