
Fornleifarannsókn í landi Eystri-Ása í Skaftártungu 2017

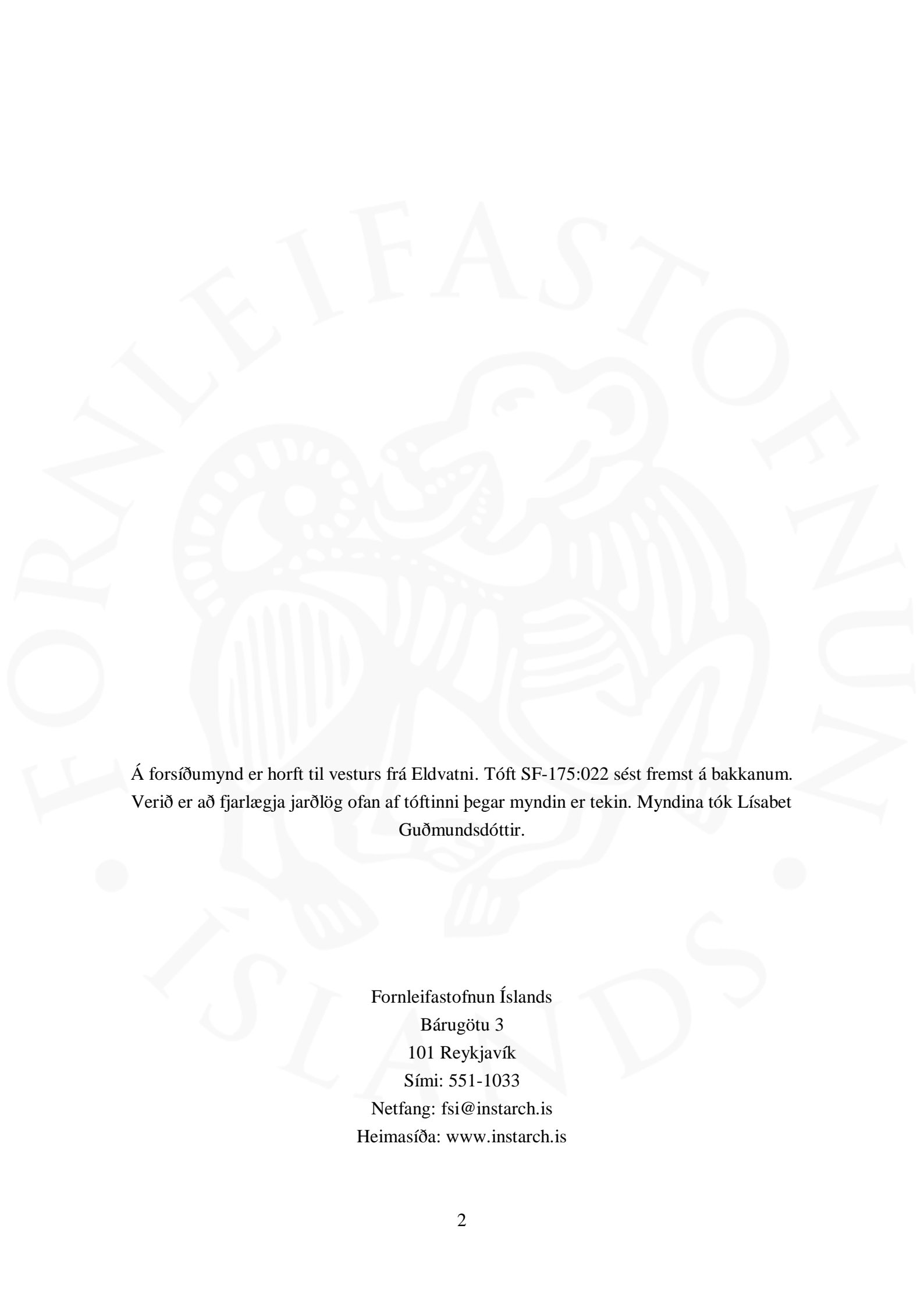
Vegna breytinga á Skaftártunguvegi og nýsmíði brúar yfir Eldvatn



Lilja Laufey Davíðsdóttir
með viðauka eftir Magnús Á. Sigurgeirsson

Fornleifastofnun Íslands
FS646-16291
Reykjavík 2017





Á forsíðumynd er horft til vesturs frá Eldvatni. Tóft SF-175:022 sést fremst á bakkanum. Verið er að fjarlægja jarðlög ofan af tóftinni þegar myndin er tekin. Myndina tók Lísabet Guðmundsdóttir.

Fornleifastofnun Íslands
Bárugötu 3
101 Reykjavík
Sími: 551-1033
Netfang: fsi@instarch.is
Heimasíða: www.instarch.is

Efnisyfirlit

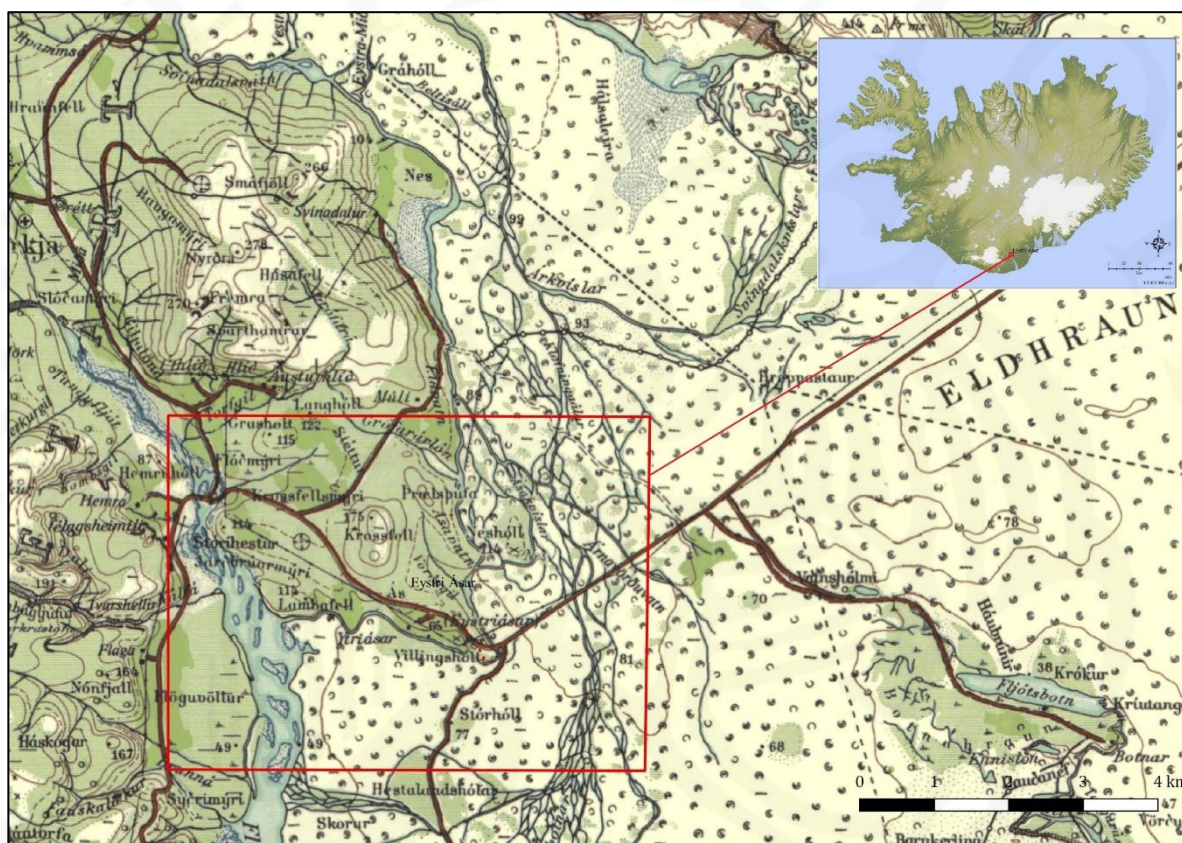
| | |
|--|----|
| Samatekt | 4 |
| Inngangur..... | 5 |
| Saga Eystri Ása..... | 6 |
| Markmið og aðferðir | 6 |
| Fornleifarannsókn | 8 |
| Svæði 1 – Nýlegt garðlag (SF-175:034A)..... | 8 |
| Svæði 2 – Fornt garðlag (SF-175:023)..... | 11 |
| Svæði 3 – Meint gerði (SF-175:023C)..... | 14 |
| Svæði 4 – Tóft við Eldvatn (SF-175:022)..... | 15 |
| <i>Niðurstöður</i> | 16 |
| <i>Tímasetning og aldur</i> | 20 |
| Svæði 5 - Garðlag..... | 22 |
| Niðurstöður..... | 25 |
| Heimildir..... | 27 |
| Viðauki I..... | 28 |

Samantekt

Í janúar fór fram rannsókn fornminjum landi Eystri-Ása í Skaftártungu sem eru í fyrirhuguðu vegstæði Skaftártunguvegar 208 og nýju brúarstæði yfir Eldvatn. Minjarnar voru fjölbreyttar og endurspegla 1000 ára búsetusögu svæðisins frá 10. öld til 20. aldar. Skaftártunga er á svæði sem hefur orðið miklum áhrifum af eldsumbrotum. Með hliðsjón af hinum mörgu og þétta gjóskulögum sem þarna er að finna var hægt að tímasetja fornleifarnar nákvæmlega. Á svæði 1 var grafinn könnunarskurður í garðlag sem var hróflað upp undir girðingu og var í notkun á 20. öld. Garðinum var hróflað upp með uppmokstri og sást pæla norðan hans. Á svæði 2 var grafinn skurður í gegnum fornt garðlag. Það var torfhlaðið að hluta en einnig hlaðið með uppmokstri gosefna úr Eldgjárgosi ~934. Garðurinn er talinn hafa verið byggður í kringum árið 970 en kominn úr notkun um 1140. Enga mannvist var að finna á svæði 3 en á svæði 4 var fullgrafin lítil tóft á árbakka Eldvatns. Tóftin er frá 16. öld og er talin hafa verið útihús. Í því fundust engin eldsummerki og engir gripir að undanskildum einum járnagla. Þjöppuð gráleit gólf voru í mannvirkinu með viðarleifum og ein lítil hola eftir viðarstoð í norðurhorni hússins. Á svæði 5 fundust leifar af litlum torfhlöðnum garði sem var í stuttri notkun, milli 1389-1416.

Inngangur

Í október 2016 fór fram úttekt á fornleifum á framkvæmdareit við bæinn Eystri-Ása í Skaftárhreppi í Vestur-Skaftafellssýslu¹ en þar munu á næstunni fara fram stórtækar framkvæmdir á veg- og brúarstæði yfir Eldvatn. Aðdragandann má rekja til þess stóra hlaups sem varð í Skaftá árið 2015 sem braut mikið land og skemmdi samgöngumannvirki við ána. Vegagerðin fyrirhugar nú að byggja nýja brú yfir Eldvatn, nokkru neðan við núverandi brú.²



Mynd 1. Yfirlitskort sem sýnir staðsetningu Eystri Ása í Skaftártungu. Könnunarskurðir sjást sem rauðir punktar innan rammans.

Í kjölfar fornleifaskráningar á svæðinu kom í ljós að framkvæmdirnar myndu raska fornleifum. Minjastofnun Íslands gerði kröfu um mótvægisáðgerðir þar sem rannsaka þyrfti minjarnar með fornleifauppgreifri og könnunarskurðum.³

Vikuna 24.-27. janúar fór fimm manna teymi fornleifafræðinga frá Fornleifastofnun Íslands að Ásum í Skaftártungu til að rannsaka minjarnar í vegstæðinu. Verkstjórn og úrvinnsla var í höndum Lilju Laufeyjar Davíðsdóttur en ásamt henni unnu fornleifafræðingarnir Guðrún Alda Gísladóttir, Hildur Gestsdóttir, Howell Magnus Roberts og Lísabet Guðmundsdóttir við

¹ Kristborg Þórsdóttir, 2016, 7

² Sóley Jónasdóttir, Guðmundur Valur Guðmundsson og Heimir F. Guðmundsson, 2016, 3

³ Uggi Ævarsson, 2016, 1

rannsóknina. Magnús Á Sigurgeirsson, jarðfræðingur hjá Íslenskum Orkurannsóknnum, kom á staðinn á tímabilinu og greindi gjóskulög í könnunarskurðunum.

Saga Eystri Ása



Mynd 2. Landslagið breyttist mikið í Skaftáreldum 1783-1785, tún Eystri-Ása fóru undir hraun og farvegur Eldvatns skar landið í sundur.

Ása í Skaftártungu er getið í Landnámabók þar sem talað er um Hróar Tungugoða og konu hans Arngunni – dóttur Hámundar og systur Gunnars frá Hlíðarenda. Hróar bjó fyrst á Ásum í Skaftártungu en flutti síðar í Lómagnúpslönd.⁴ Ásar voru kirkjujörð og prestsetur og er hennar getið í Íslensku fornbréfasafni á 14. -16. öld og er þar þá aðallega fjallað um kirkjuna.⁵ Miklar breytingar urðu á svæðinu í Skaftáreldum 1783-1785 og var það þá í annað sinn sem

landið þar gjörbreyttist en fornleifa- og jarðfræðirannsóknir hafa sýnt að gos úr Eldgjá (E1) ~934+/-2, sem er talið eitt stærsta gos frá landnámi, hafði gríðarmikil áhrif á svæðinu. E1 gjóskan er mjög þykk þarna á svæðinu og hefur án efa afmáð kennileiti og mannvistarlandslag svo það varð óþekkjant.⁶ Í umbrotum Skaftárelða misstu Eystri-Ásar allt slægjuland sitt undir hraun, vatnafar breyttist og farvegur Eldvatns skar landið sem fylgdi jörðinni í sundur. Við þessar hamfarir rýrnuðu gæði jarðarinnar mikið og til mótvægis voru lönd bæjanna Ytri-Ása og Ness lögð undir Eystri-Ása með kirkjubréfi dagsettu 28. maí 1788 og var eftirleidis til afnota fyrir Ása-prest.⁷ Eystri-Ásar var áfram prestsetur og kirkjujörð fram til ársins 1896 en þá voru kirkjurnar á Eystri-Ásum og Búlandi, sem er nyrst í Skaftartungu, lagðar niður og ný sóknarkirkja stofnuð í Gröf, sem er miðsvæðis í Skaftártungu.⁸

Markmið og aðferðir

Í bréfi frá Minjastofnun Íslands vegna framkvæmdanna við Eystri-Ása segir: „Fyrir liggur að við áætlaða vegagerð munu menningarminjar eyðileggjast. Mótvægisáðgerðir þær sem útlistaðar eru hér á eftir eru lagðar fram sem mótvægi við eyðilegginguna: til að þreskja

⁴ Landnámabók, 1968, 326-327

⁵ *Diplomatarium Islandicum, 1857-1972*

⁶ Hildur Gestsdóttir o.fl. 2015, 7-34; Elín Ósk Hreiðarsdóttir. 2015, 42; Guðrún Larsen & Sigurður Þórarinnsson. 1984, 44; Guðrún Larsen. 1979, 7, 19-20.

⁷ Jarðatal á Íslandi (1847), 11.

⁸ Sunnlenskar byggðir, 1985, 283

þekkinguna sem liggur undir sverði: aldur, hlutverk og byggingarlag.⁹“ Þar kom fram að grafa ætti könnunarskurði í gegnum garðlög SF-175:034A og SF-175:023 og eina tóft/gerði SF-175:023C en tóft SF-175:022 þyrfti að grafa að fullu.¹⁰ Þegar komið var á svæðið sáust vísbendingar um mannvistaleifar um tíu metrum sunnan við tóft 022 og í samráði við minjavörð Suðurlands var ákveðið að grafa einnig könnunarskurð á þeim stað til að kanna nákvæmlega hvað þar leyndist.

Rannsóknarsvæðinu var skipt niður í fimm svæði en minjarnar sem rannsakaðar voru héldu númerum sínum úr skráningarsskýrslu.¹¹ Grafa var notuð til þess að grafa könnunarskurði í garðlögin og meint gerði (tóft C). Í þeim könnunarskurðum þar sem mannvistarleifar fundust voru snið í skurðunum hreinsuð, ljósmynduð og teiknuð í skalanum 1:10. Á svæði 4, þar sem fram fór fullnaðargröftur á tóft SF-175:022 var notuð grafa til þess



Mynd 3. Rannsóknarsvæðið á Eystri Ásum í Skaftártungu. Hér má sjá mannvistarminjar á svæðinu og staðsetningu könnunarskurðanna.

⁹ Uggi Ævarsson, 2016, 1

¹⁰ Uggi Ævarsson, 2016, 2-3

¹¹ Kristborg Þórsdóttir, 2016

að taka allan jarðveg ofan af tóftinni. Tóftin var grafin með einingaaðferðinni (*e. Single context recording*). Það þýðir að hvert mannvistarlag var afmarkað, því lýst á þar til gerð einingablöð, það ljósmyndað og mælt upp. Notast var við Trimble alstöð til uppmælinga á tóftinni sem staðsett var út frá föstum punktum sem fengnir voru frá skipulags- og byggingarfulltrúa Mýrdalshrepps. Könnunarskurðir voru mældir upp með Trimble Geoplotter 6000 handmælingatæki sem minjavörður Suðurlands hafði meðferðis. Allar mælingar voru í ISN93 landshnitakerfi. Gripir voru skráðir innan þess jarðlags sem þeir fundust í.

Fornleifarannsókn

Eins og áður hefur komið fram var rannsóknarsvæðinu skipt niður í fimm svæði (sjá staðsetningu þeirra á mynd 3). Í þessum kafla verður farið yfir niðurstöður hvers svæðis fyrir sig og verður það gert í númeraröð.

Svæði 1 – Nýlegt garðlag (SF-175:034A)



Mynd 4. Könnunarskurður á svæði 1

Svæði 1 er staðsett nyrst á rannsóknarsvæðinu, austan við Skaftártunguveg 208. Í bréfi frá Minjastofnun segir: „*Grafa skal 1 skurð í garðinn [SF175:034A] til að kanna aldur hans útfrá gjóskulögum og byggingarlag. Grafa þarf útfyrir garðinn í því augnamiði að sjá hvort þæla sjáist, þe. hvort efni hafi verið stungið í garðinn til beggja handa við hann. Kalla gæti þurft til jarðfræðing með sérþekkingu á gjóskulögum.*“¹² Grafinn var könnunar-

skurður sem var 5x1 m að stærð þvert á garðlagið sem var fremur mjótt á yfirborði. Þegar búið var að grafa skurðinn var sniðið hreinsað, ljósmyndað og teiknað upp í skalanum 1:10. Magnús Á. Sigurgeirsson, jarðfræðingur var fengin til þess að skoða gjóskulögin á svæðinu en vegna tímaleysis voru jarðlögin í sniðinu á svæði 1 ekki greind nákvæmlega. Við aldursgreiningu minja í skurðinum voru auðþekkjanleg gjóskulög á svæði 2 notuð til viðmiðs en ekki voru allar gjóskurnar greindar.

¹² Uggi Ævarsson, 2016, 3

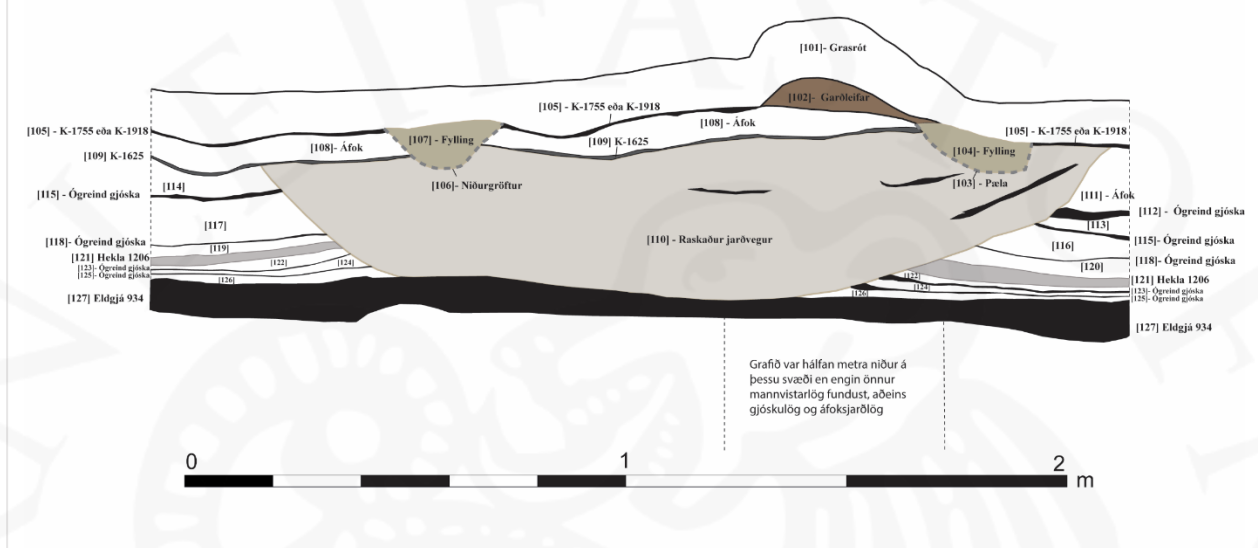
Í sniðinu komu í ljós fjölmörg gjóskulög en minna af mannvistarlögum. Nokkuð ógreinilegar leifar af garðlagi [102] var að finna efst í skurðinum. Ofmælt er að segja að garðurinn hafi verið hlaðinn en e.t.v. byggður upp með nokkrum hnausum eða svo. Jarðvegurinn var mjög rótaður og ormsmoginn enda garðleifarnar staðsettar neðst í grasrótinni. Greinilegur niðurgröftur eða pæla [103] var norðan megin við hann. Pælan sem stungin var upp var um 30 cm í þvermál og 7 cm djúp. Stungið hafði verið í gegnum svart gjóskulag úr Kötlu sem annað hvort féll árið 1755 eða 1918 [105] og sömuleiðis í gegnum svarta, grófa gjósku með vikri, K-1625 [109]. Aðeins kom fram eitt gjóskulag fyrir ofan K-1625 og því óljóst hvort um sé að ræða K-1918 eða K-1755. Garðurinn var án efa 20. aldar mannvirki af því tagi sem hróflað var upp undir vírgirðingar og var girðingin uppi í tíð Gísla Halldórs Magnúsonar núverandi bónda í Ytri-Ásum.¹³ Nokkru sunnan við garðlagið var annar samtíða niðurgröftur [106] sem einnig skar í gegnum gjóskulögin K-1755 eða K-1918 [105] og K-1625 [109]. Hann var 28 cm í þvermál og 12 sm djúpur. Engin mannvistarlög var að sjá sem tengdust þessum niðurgreftri og því óljóst hvaða tilgangi hann þjónaði. Undir gjóskulaginu K-1625 eru merki um raskaðan jarðveg [110]. Ekki var talið að um rask af mannavöldum væri að ræða heldur fremur náttúrulegt rof. Þar var mikið af appelsínugulum mýrartorfflyksum og langar gjóskulínur, sumar allt að 60 cm langar. Jarðlagið var þó mjög blandað af gjóskum og öðrum jarðvegi. Svo virðist sem að gróðurþekja á svæðinu hafi rofnað og jarðvegurinn ýfst upp og blandast saman en að gróið hafi verið fyrir sárið þegar K-1625 féll yfir yfir það. Rofið nær yfir stórt svæði og nær alveg niður í gjóskuna Eldgjá 934 +/-2 [127]. Nokkur leirkersbrot af sama hvítglerjaða ílátinu fundust í grasrótinni, frá 20. öld.



Mynd 5. Samsett ljósmynd af suðvestursniði í könnunarskurðinum á svæði 1

¹³ Gísli Halldór Magnússon, munnleg heimild

Suðvestursnið í skurði 1



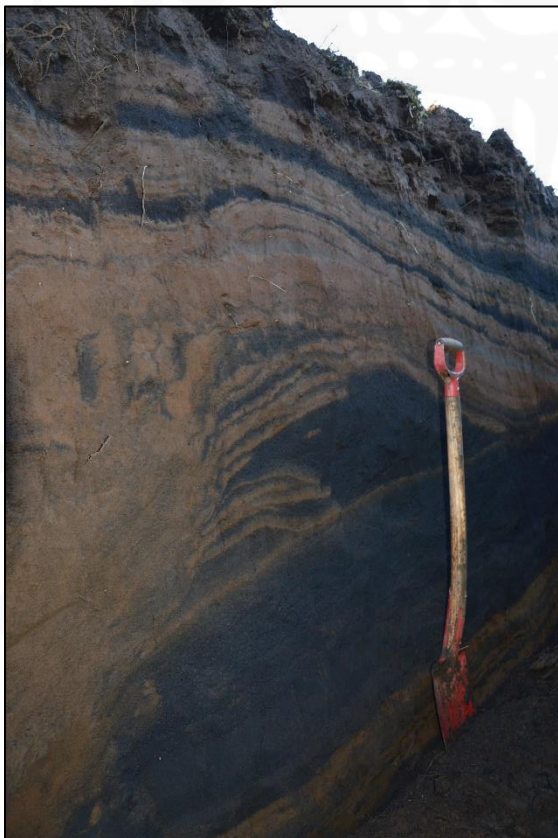
Mynd 6. Suðvestursnið í skurði 1. Garðlagið hefur verið byggt eftir að gjóskulagið K-1918 féll.

Jarðlag Lýsing

| | |
|------------|--|
| 101 | Grasrót. Einsleit, brún, rötarskotin og ormsmugin. Með slitrum af svörtu gjóskulagi K-1918. |
| 102 | Garðleifar, ekkert torf að sjá. Aðeins uppmokstur. Einsleitt, brúnleitt lag. |
| 103 | Niðurgroftur, skorið niður fyrir garðinum. |
| 104 | Fylling í skurðinum/holunni fyrir garðlaginu. Einsleitt millibrúnt lag - einstaka flekkir af gjósku. |
| 105 | K-1755 eða K-1918. Gjóska neðst í grasrót, fínkorna og svört 2-3 cm á þykkt. |
| 106 | Skorið í gegnum gjóskulög [105] og [109]. |
| 107 | Fylling í niðurgreftri [106]. Einsleitt rauðbrúnt lag. Torfleifar? |
| 108 | Millibrún áfoks lag. |
| 109 | K-1625. Svört, gróf gjóska með vikri. Allt að 4 cm þykk. Skorin af [106] og [103]. K-1625. |
| 110 | Jarðvegsrask, ekki af manna völdum. Ýmsar gjóskurákir í laginu en einnig torfleifar og torfrusl, hugsanlega úr mýri. Örlar á appelsínugulu torfi. Þar eru langar og samliggjandi gjóskurendur, lengsta u.þ.b 60 cm í norðurhluta en nokkrar um 15 cm langar. Öll fyllingin er sendin af gjóskuleifum og mikill munur á því og óhreyfðum jarðlögum utan við skurðinn til suðurs og norðurs. |
| 111 | Einsleitt brún áfokslag. |
| 112 | Svört, mjög fínkorna gjóska. Virðist hafa "smitast" allt að 5 cm. |
| 113 | Rauðleitt og fíngert lag, nokkuð torfkennt. |
| 114 | Rauðleitt fíngert lag, nokkuð torfkennt. Líkt [113]. |
| 115 | Gjóska. Svört grófkorna gjóska. Sirka 2 cm á þykkt en það er óljóst á þessum stutta kafla. |

| | |
|-----|--|
| 116 | Áfokslag, svolítið blandað gjóskublettum. |
| 117 | Líkt og [114] og [113]. Það er þó annað í gangi í suðurhluta, eins og jarðlögin séu hreyfðari og torfkendari (torfrask en ekki bygging) á milli gjóskulaga [109] og [118]. Lag [112] þarna megin er mjög smitað. |
| 118 | Fíngerð, svört gjóska. Nánast skuggi. Minna en 1 cm að þykkt. |
| 119 | Áfokslag, millibrúnt og einsleitt. |
| 120 | Áfokslag, millibrúnt og einsleitt. |
| 121 | Sendin, gráleit gjóska, milli fín. Allt að 10 cm . |
| 122 | Einsleitt brúnt áfok. |
| 123 | Punn, fíngerð, grásvört gjóska 1 cm eða þynnri. |
| 124 | Einsleitt, brúnt áfokslag. |
| 125 | Kolsvört og fíngerð gjóska. 2 cm að þykkt. |
| 126 | Einsleitt brún áfokslag. |
| 127 | Þykkt svart gjóskulag. |

Svæði 2 – Fornt garðlag (SF-175:023)



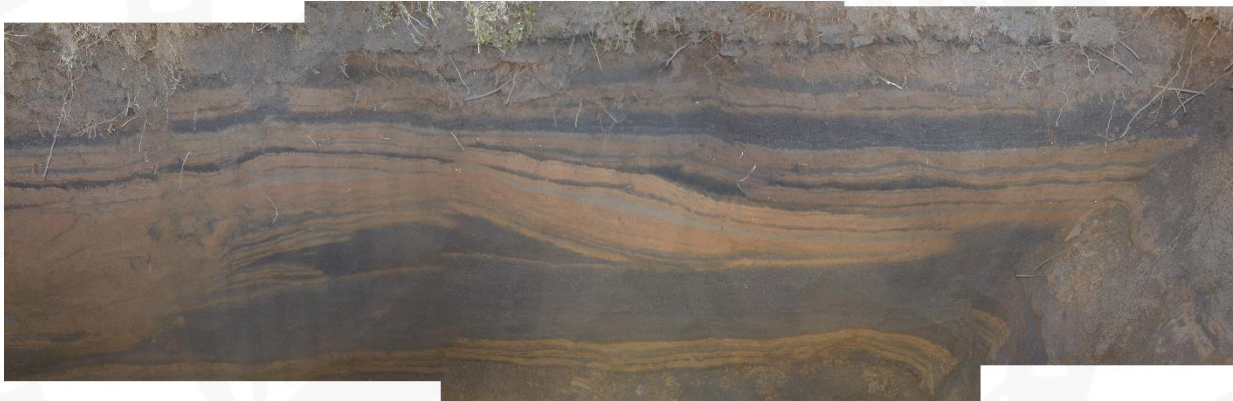
Mynd 7. Torfvegurinn í könnunarskurði á svæði 2

Svæði 2 er staðsett vestan við Skaftártunguveg 208 í túninu sunnan við Eystri Ása. Í bréfi frá Minjastofnun Íslands segir: „*Grafa þarf garðinn [SF-175:023] þannig að í ljós komi aldur hans út frá gjóskulögum og byggingarlag: kanna formgerð garðsins; grafa þarf útfyrir garðinn í því augnamiði að sjá hvort þæla sjáist, þ.e. hvort efni hafi verið stungið í garðinn til beggja handa við hann. Kalla gæti þurft til jarðfræðing með sérþekkingu á gjóskulögum.*¹⁴

Grafinn var könnunarskurður í garðlagið sem var 7 x 1,5 metrar. Ákveðið var að hafa skurðinn breiðari en skurð 1 til þess að auðvelda ljósmyndatöku. Þegar könnunarskurðurinn hafði verið grafinn var sniðið hreinsað, ljósmyndað og teiknað upp í skalanum 1:10. Suðaustursniðið var teiknað en þar komu fram fleiri upplýsingar um gerð garðlagsins. Jarðfræðingur kom á staðinn og greindi gjóskulögin í skurðnum.

¹⁴ Uggi Ævarsson, 2016, 2-3

Engin mannvistarlög komu í ljós fyrr en að búið var að grafa um einn metra undir yfirborð. Þá komu í ljós torfhleðslur [226], [227] og [229], ásamt uppmokstri [228] sem saman mynduðu garðinn sem sést hafði á yfirborði. Greinilegt var að garðurinn var byggur eftir að gjóska féll úr Eldgjá árið 934 +/-2 [233] en á milli garðsins og Eldgjárgjósunnar var nokkurra cm þykkur jarðvegur. Greinileg pæla [231] sást norðaustan við garðlagið þar sem skorið hafði verið niður í Eldgjárgjósuna [233]. Uppmoksturinn [228], hin kolsvarta Eldgjárgjóska var mjög áberandi í kjarna garðsins og var torfhleðslum hlaðið upp við og ofan á hann. Í torfhleðslunum voru mörg strengjalög sem samanstóðu af þunnu jarðvegslagi og slitrum úr Eldgjárgjósunni~934. Engin önnur gjóskulög var að sjá í torfinu. Um 4 cm yfir garðinum lá ljósgrátt og fíngert gjóskulag úr Heklu sem féll árið 1206 [222]. Um 9 – 10 cm ofar mátti sjá slitrun úr hvítu gjóskulagi, Ö-1362. Áður en Hekla 1206 féll var garðurinn úr sér genginn og hann fallinn úr notkun. Yfir garðinum og vestan við hann sjást uppsöfnuð áfokslög í bland við torfhrun. Það gefur til kynna að garðurinn hafi verið kominn úr notkun nokkru fyrir 1206. Magnús Á. Sigurgeirsson jarðfræðingur telur, út frá jarðvegsþykknun, að garðurinn hafi verið reistur um 970-980 en hafi verið kominn út notkun fyrir árið 1140.¹⁵

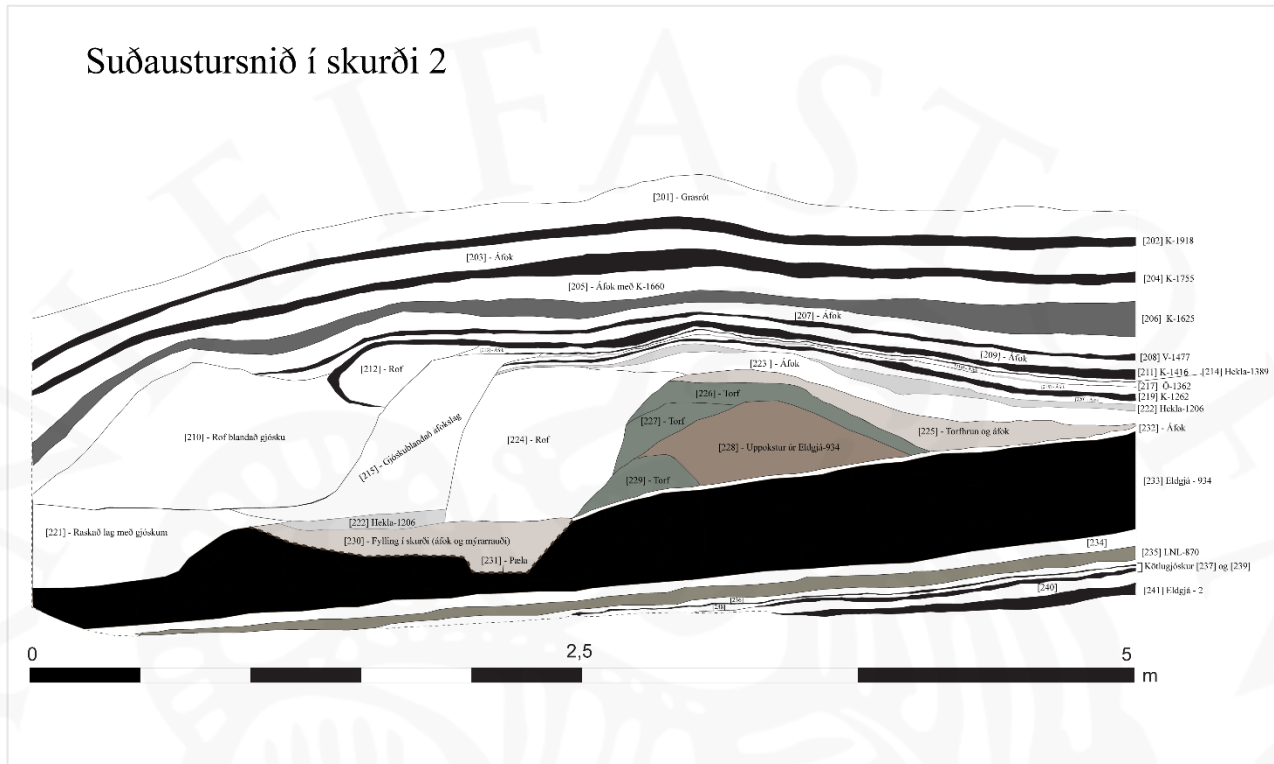


Mynd 8. Samsett sniðteikning af suðaustursniði í könnunarskurði á svæði 2

Við austurhluta garðsins kom fram jarðvegsrof sem gerst hefur af náttúrunnar hendi, einhverntíman áður en gjóskulagið H-1206 féll. Rofsárið hefur svo gróið saman en aftur hefur orðið jarðvegsrof á svæðinu áður en gjóskulagið K-1416 féll. Greinilegt er að sárið hefur svo

¹⁵ Magnús Á Sigurðsson, Viðauki I, 29-30

gróið aftur saman allnokkru áður en K-1625 fellur.¹⁶ Hugsanlegt er að einhver hluti af garðinum hafi eyðilagst við rofið.



Mynd 9. Suðaustursnið í könnunarskurði 2. Á teikningunni sést að garðlagið er byggt eftir að gjóskulagið Eldgjá-934 féll en hefur verið komið úr notkun þegar eldgos í Heklu varð árið 1206

| Jarðlag | Lýsing |
|---------|---|
| 201 | Grasrót. |
| 202 | Svart óhreyft gjóskulag, Katla 1918. Er að miklu leyti í grasrótinni. |
| 203 | Ljósbrún fokmold. Í fokmoldinni er að minnsta kosti eitt svart Kötlu gjóskulag óhreyft. |
| 204 | Svart gjóskulag, K-1755 óhreyft. |
| 205 | Ljósbrún fokmold og linsur af svartri gjósku. |
| 206 | Svört og mjög gróf gjóska með ljósri linsu neðst. K-1625. |
| 207 | Ljósbrún fokmold með linsum af svartri óhreyfðri gjósku sem er minna en 1 cm að þykkt. |
| 208 | Dökkgrá og fingerð gjóska, óhreyfð. V-1477. |
| 209 | Fokmold með linsum af svartri óhreyfðri gjósku sem er minna en 1 cm að þykkt. |
| 210 | Mjög gjóskublönduð fokmold (gjóskan er líkust [211]). Rof. |
| 211 | K-1416 óhreyfð. Fínkorna og svört. |
| 212 | Rof, blönduð fokmold sem inniheldur gjóskur Ö-1362, H-1206 og Kötlugjóskur. |
| 213 | Ljósbrún fokmold. |
| 214 | H-1389 óhreyfð. Svört og mjög þunn. Þynnri en 1 cm. |
| 215 | Áfok sem inniheldur hreyfðar Kötlugjósku og H-1206. |
| 216 | Ljósbrún fokmold. |
| 217 | Ö-1362 óhreyfð. Hvít og mjög fínkorna. |
| 218 | Ljósbrún fokmold. |

¹⁶ Magnús Á. Sigurgeirsson, Viðauki I, 30

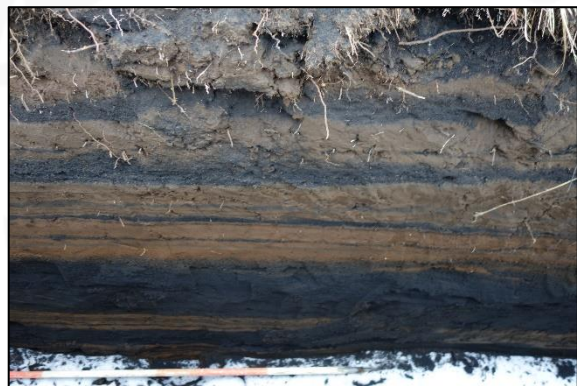
| | |
|-----|--|
| 219 | K-1262 óhreyfð. Frekar gróf og svört gjóska. |
| 220 | Ljósbrún fokmold. |
| 221 | Blandaður og raskaður jarðvegur með hreyfðri H-1206 gjósku og E-934. Ef til vill einhverskonar vatnsrof? |
| 222 | H-1206 óhreyfð. Ljósgrá og fíngerð gjóska. |
| 223 | Ljósbrún fokmold. |
| 224 | Rof og blandaður jarðvegur við austurhlið garðlags. Ljósbrúnn jarðvegur, blandaður hreyfðum Kötlugjóskum. H-1206 er rofin og blönduð meðfram austurenda jarðlagsins. |
| 225 | Hrun úr garðlagi, blandað áfoki - Torf / ljósbrúnn jarðvegur blandaður E-934 |
| 226 | Torfstengir með E-934 gjósku – Garðlag. |
| 227 | Torfhleðsla með E-934 gjósku (strengir) – Garðlag. |
| 228 | Uppmokstur af E-934 gjósku, kjarninn í garðlaginu. |
| 229 | Torfhleðsla með E-934 gjósku (strengir) - Neðsti hluti garðlagsins. |
| 230 | Fylling í pælu [231] -ljósbrún mold með járnútfellingum (vatnsbarið). |
| 231 | Niðurgroftur - Pæla vegna garðlags. |
| 232 | Áfok, ljósbrún fokmold. |
| 233 | E-934, svört mjög þykk gjóska. |
| 234 | Ljósbrún fokmold. |
| 235 | Landnámslagið óhreyft. |
| 236 | Áfok. |
| 237 | Kötlugjóska, eldri en landnám. |
| 238 | Áfok. |
| 239 | Kötlugjóska, eldri en landnám. |
| 240 | Áfok. |
| 241 | E2. |

Svæði 3 – Meint gerði (SF-175:023C)

Svæði 3 er staðsett 7-8 metrum suðaustan við svæði 2, í túninu vestan við Skaftártunguveg. Í bréfi frá Minjastofnun Íslands segir: „Tóft C [SF-175:023C], sambyggð garðinum, lendir öll undir vegstæði. Tóftin er að líkindum gerði að mati skráningarmanns. Byrja skal á því að grafa



Mynd 10. Könnunarskurður á svæði 3



Mynd 11. Engin mannvistarlög voru í skurðinum á svæði 3

skurð sem er c. 1 m á breidd og það langur að hann nái í gegnum útvegg tóftar, gólf og garð. Markmiðið er að aldursgreina tóftina og helst að komast að hlutverki hennar.¹⁷

Ekki komu margir staðir til greina þegar velja átti staðsetningu könnunarskurðsins þar sem ljósleiðari lá meðfram garðlaginu í gegnum meinta tóft C sem ekki mátti hrófla við. Staðsetningin var því valin með það að leiðarljósi. Grafinn var skurður sem var 8 x 1 m að stærð. Fljótlega kom í ljós að engar mannvistarleifar var að finna í skurðinum og því ljóst að um var að ræða náttúrulegar myndanir á yfirborði.

Svæði 4 – Tóft við Eldvatn (SF-175:022)



Mynd 12. Flett ofan af tófti SF-175:022 á bakka Eldvatns

Svæði 4 er staðsett sunnarlega á rannsóknarsvæðinu, á árbakka Eldvatns. Við þverhníptan bakkann sem liggur niður að ánni var lítil tóft, SF-175:022 en í bréfi frá Minjastofnun Ísland segir: „Heilgrafa þarf þessa tóft því hún lendir öll undir vegi. Grafa skal öll mannvistarlög niður á óhreyfðan jarðveg.“¹⁸

Þegar komið var á vettvang var byrjað að fletta grasrótinni ofan af veggjum tóftarinnar með gröfu. Fljótlega kom í ljós að austasti hluti tóftarinnar var rofinn og fallinn ofan í Eldvatn. Það var þó lán í óláni þar sem eftir stóð snið sem sýndi þverskurð tóftarinnar og því auðvelt að sjá staðsetningu mannvirkisins í tíma og rúmi miðað við gjóskulög



Mynd 13. Samsett ljósmynd af þversniði tóftar 022, áður en gjóskulög og jarðvegur var grafinn ofan af henni. Þarna sést að svört, gróf gjóska (K-1625) fyllir tóftina. Sömuleiðis sjást gjóskur sem skoríð hefur verið í gegnum og aðrar sem liggja heilar undir tóftinni.

¹⁷ Uggi Ævarsson, 2016, 3

¹⁸ Uggi Ævarsson, 2016, 2

(mynd 13). Þegar búið var að fletta öllum fokjarðvegi og yngri gjóskulögum ofan af, kom tóftin í ljós ásamt veggjum og leifum innviða.

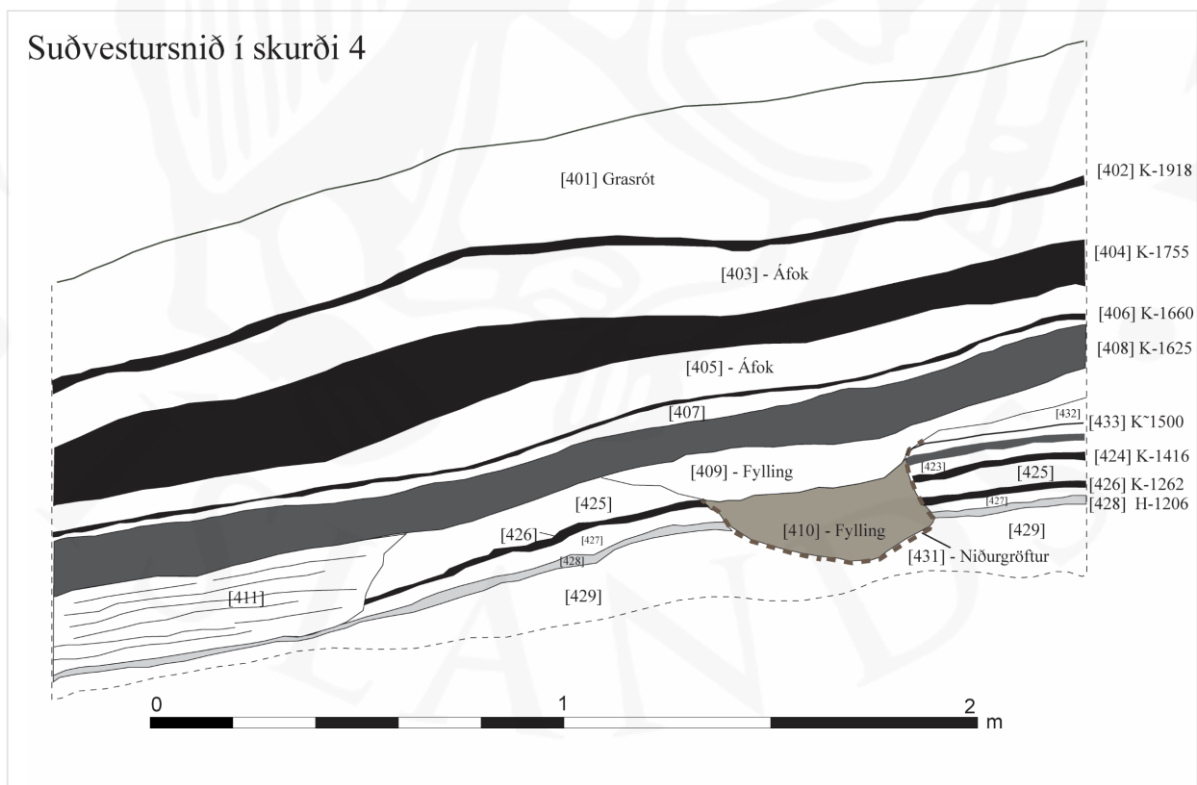
Niðurstöður

Eins og áður hefur verið sagt frá var austasti hluti tóftarinnar fallinn ofan í Eldvatn en þær leifar sem grafnar voru upp voru 3,8 x 3,2 metrar að utanmáli en ómögulegt að segja til um hversu löng hún var upphaflega. Hún snéri VNV-ASA og var 3,3 x 1,9 m að innanmáli. Tóftin var eingöngu torfhlaðin með streng. Grafið hefur verið fyrir henni, (sjá [416] og [417]) svo gólf hennar eru neðar en yfirborðið umhverfis tóftina. Torf [419] og [420] var lagt



Mynd 14. Hér er búið að hreinsa mannvirki 022 og sést þá greinilega hvernig það er skorið niður að innan. Gólf [414] sést í því miðju og torfhrun [413] við innri langvegginn, vinstra megin á myndinni.

á hliðarveggi hennar til þess að hækka þá. Torfið sem notað var til uppbyggingar var mjög líkt þeim jarðvegi sem finnst í kring um tóftina og hefur líklega verið tekið einhverstaðar nálægt henni. Í suðvestursniði á svæði 4 var hægt að sjá hvernig búið var að raska jarðveginum og gjóskulögnum með niðurgreftri [431] (sjá mynd 15). Ekki er ólíklegt að hola [431] sé eftir



Mynd 15. Suðvestur snið á svæði 4. Niðurgrefstur [431] gæti verið vegna efnistöku í veggina á mannvirki 022.

efnistöku í veggina, einskonar pæla. Þar sést að skorið hefur verið í gegnum gjósklögin K~1500 og V-1477 ásamt þremur öðrum gjóskulögum, en slitur af V-1477 og K~1500 fundust í torfinu sem notað var til þess að hækka upp veggi tóftarinnar.

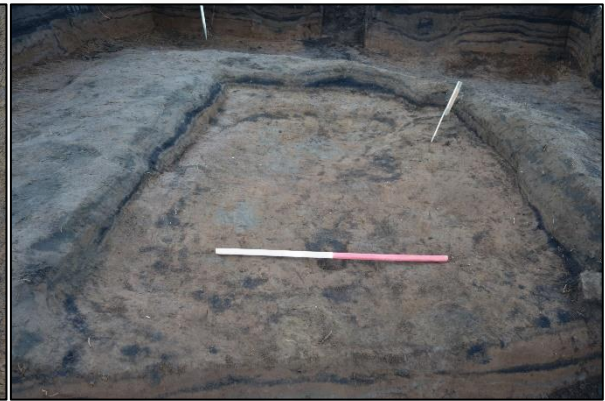
| Jarðlag | Lýsing |
|---------|--|
| 401 | Grasrót. |
| 402 | Svört fíngerð gjóska, K-1918. |
| 403 | Ljósbrún fokmold. |
| 404 | Svart gjóskulag K-1755. |
| 405 | Grábrún fokmold. |
| 406 | Svart gjóskulag K-1660. |
| 407 | Fokmold. |
| 408 | Dökk svartgrá, gróf gjóska með ljóstri grófri rönd neðst og vikri. K-1625. |
| 409 | Dökkbrún fokmold, fyllir að hluta til niðurgröft [431]. |
| 410 | Fylling í [431]. Blandaður jarðvegur með smávegis gjóskuleifum. |
| 411 | Raskaður jarðvegur með mörgum gjóskulínum. Líklegast vatnsrask og ekki af mannavöldum. |
| 422 | Dökkgráleit gjóska V-1477. |
| 423 | Ljósbrún fokmold með 2-3 svörtum gjóskulínum þynnri en 1 cm. |
| 424 | Svört gjóska K-1416. |
| 425 | Ljósbrún fokmold með 1 svartri gjósku þynnri en 1 cm. |
| 426 | Svart gjóskulag, K-1262. |
| 427 | Ljósbrún fokmold. |
| 428 | Ljósgrátt gjóskulag, fínkorna. H-1206. |
| 429 | Ljósbrún fokmold. |
| 430 | Rask, hugsanlega vegna vatns. Raskar gjóskulögum sem liggja óhreyfð undir mannvirkinu. |
| 431 | Niðurgröftur, skorið er í gegnum gjóskulög K~1500, V-1477, K-1416 og H-1206. Líklega efnistaka fyrir mannvirki 022 |
| 432 | Ljósbrúnt áfokslag. |
| 433 | Svört þunn gjóskurönd, K~1500. |

Upp við norðaustur langvegg mannvirkisins, að innanverðu, var torfhrun [413]. Þetta torf var með mjög afgerandi gjóskustrengjum sem lágu á hlið, að hluta til yfir gólfi [414], líkt og að hluti veggjarins hafi hrunið í heilu lagi inn í mannvirkið. Tvö góflög fundust innan mannvirkisins. Það yngra [414] var gráleitt, frekar sendið og gjóskublandað. Í því fundust nokkuð mikið af viðarleifum og eini gripurinn sem fannst á svæðinu, járnagli <2017-01-001>. Viðarleifarnar voru mjög morknar. Undir gólfi [414] kom fram annað gólflag [415] sem var frekar leirkennt og feitt og gráhvítt/gulbrúnt með appelsínugulum skellum og mikið af viðarleifum. Sumir viðarbútarnir voru frekar stórir og voru teknir sem sýni. Ein pinnahola [418] fannst í norðurhorni mannvirkisins, undir gólfi [415]. Hún er nokkuð lóðrétt en hallar þó lítillega til norðausturs. Holan var 3,5 x 3,5 sm á stærð og 21 cm djúp.

Eins og áður hefur komið fram var mannvirkið niðurgrafið að innan ([416] sýnir efri mörk niðurgrafter og [417] sýnir neðri mörk hans á mynd 21). Mannvirkið var einnig grafið niður að hluta að utan [421], á norðaustur og norðvesturhlíð. Suðvesturveggurinn var ekki niðurgraffinn að utan og hefur sá hluti verið grafinn niður hallann á svæðinu og hann notuður til þess að mynda veggina. Enginn inngangur er sýnilegur á mannvirkinu og hefur hann líklega verið til suðurs eða sunnarlega á tófinni. Mikill fjöldi viðarleifa var í gólfum sem hugsanlega gætu hafa borið þakið uppi en engar torfleifar úr þaki mannvirkisins voru sjáanlegar. Því má vel hugsa sér að mannvirkið hafi verið þaklaust aðhald og að viðarleifarnar gætu jafnvel verið leifar eftir einhverskonar innviði.



Mynd 17. Viðarbútur í gólfi [415] í tóft 022



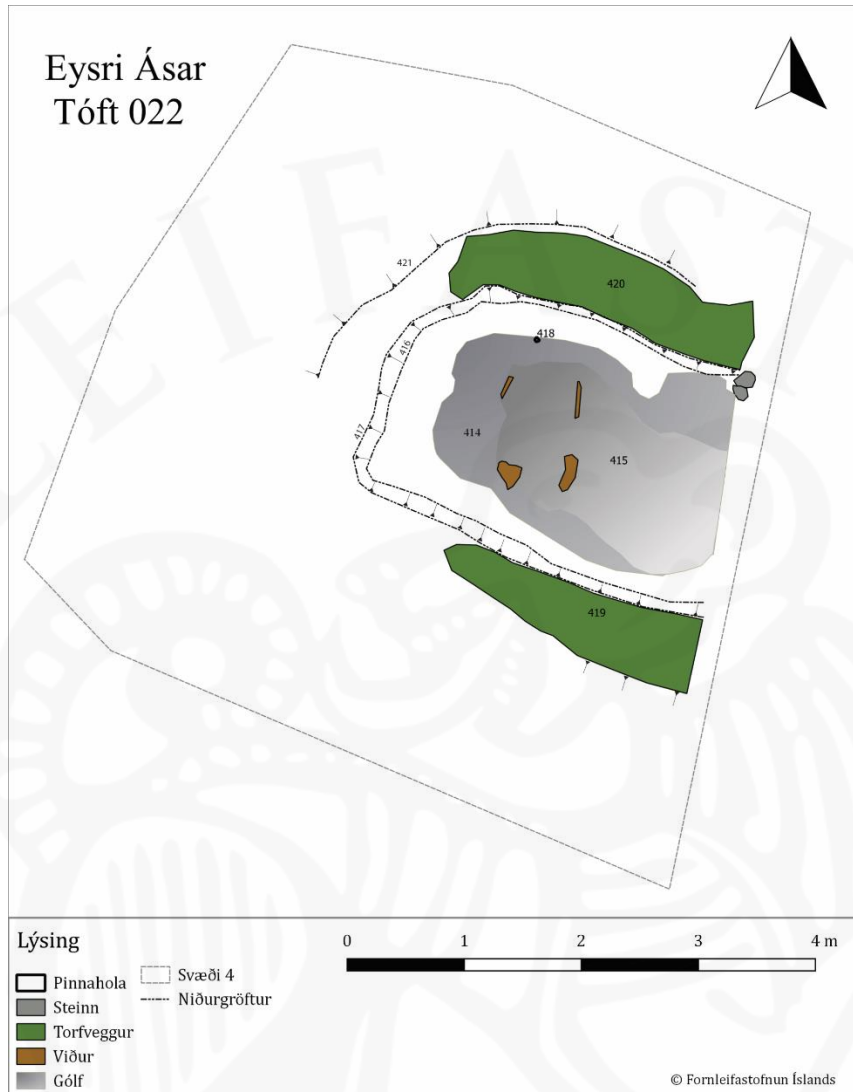
Mynd 18. Pinnahola [418] undir gólfi [415]. Tommustokkur situr ofan í henni til að sýna staðsetningu hennar nánar



Mynd 19. Gólflag [414]. Gráleitt og sendið



Mynd 20. Gólflag [415]. Gráhvítt og leirkennt



Mynd 21. Tóft 022 á svæði 4. Þarna sjást þau jarðlög sem fundust, torfveggir, gólf, viðarleifar í gólfinu ásamt einni pinnaholu. Sömuleiðis sést hvernig grafið var fyrir mannvirkinu að innan og að hluta til að utan.

Jarðlag Lýsing

| | |
|-----|---|
| 413 | Torfhrun við norðausturvegg tóftar á innanverðum veggnum. Það er ólíkt torfinu í veggnum, með mjög afgerandi svörtum gjóskustrengjum. Torfbúturinn liggur að hluta til yfir gólfi [414]. |
| 414 | Grábrúnt frekar sendið yfirborð innan tóftar. Nokkuð mikið af viðarleifum fundust í gólfinu og einn gripur: Nagli með áföstum viðarleifum <2017-01-001>. |
| 415 | Gráhvítt/Gulbrúnt leirkennt gólflag með appelsínugulum skellum sem liggur undir gólfi [414]. Það er mjög mikið af viðarleifum í gólfinu sem flestar eru mjög morknar og birtast sem fjólubláar rákir. Tekin voru sýni úr stærstu viðarbútonum til greininga. Viðurinn gæti verið úr þaki eða viðarinnréttungum í byggingunni. |
| 416 | Niðurgröftur innan tóftar. Hann er U-laga VNV-ASA og er 2,9 x 2 m að stærð. Á lengdina er hann rofinn til ASA af gilinu. Grafið hefur verið niður í jarðveginn til að dýpka tóftina að innan og er niðurgröfturinn um 15-20 sm djúpur. |
| 417 | Efri mörk niðurgraftarins. |

| | |
|-----|---|
| 418 | Niðurgroftur fyrir pinnaholu. Pinnaholan er í norðurhluta byggingarinnar. Hún er lóðrétt en hallar þó lítillega til norðausturs. |
| 419 | Torfveggur (suðvestur veggur) - Meðal grábrúnt mjúkt torf með dökkum gjóskuleifum, líklega K~1500 og V-1477. Ekki mjög þykkt, aðeins 4-5 cm og hefur verið lagt ofan á óhreyfðan jarðveg til að hækka upp vegg. |
| 420 | Torfveggur (norðaustur veggur) -Meðal grábrúnt mjúkt torf með dökkum gjóskuleifum, líklega K~1500 og V-1477. Veggjaþykkt um 10 cm og sést móta fyrir nokkrum strengjum |
| 421 | Niðurgroftur fyrir utan norðaustur torfvegg sem beygir til suðvesturs. Efnið hefur verið stungið upp til hliðar við vegginn og mokað upp til að mynda norðvestur vegg tóftarinnar en hann er ekki torfhlaðinn. Skurðurinn er frekar brattur og hliðar frekar jafnar. Niðurgrofturinn er 20 cm djúpur þar sem hann er dýpstur. |

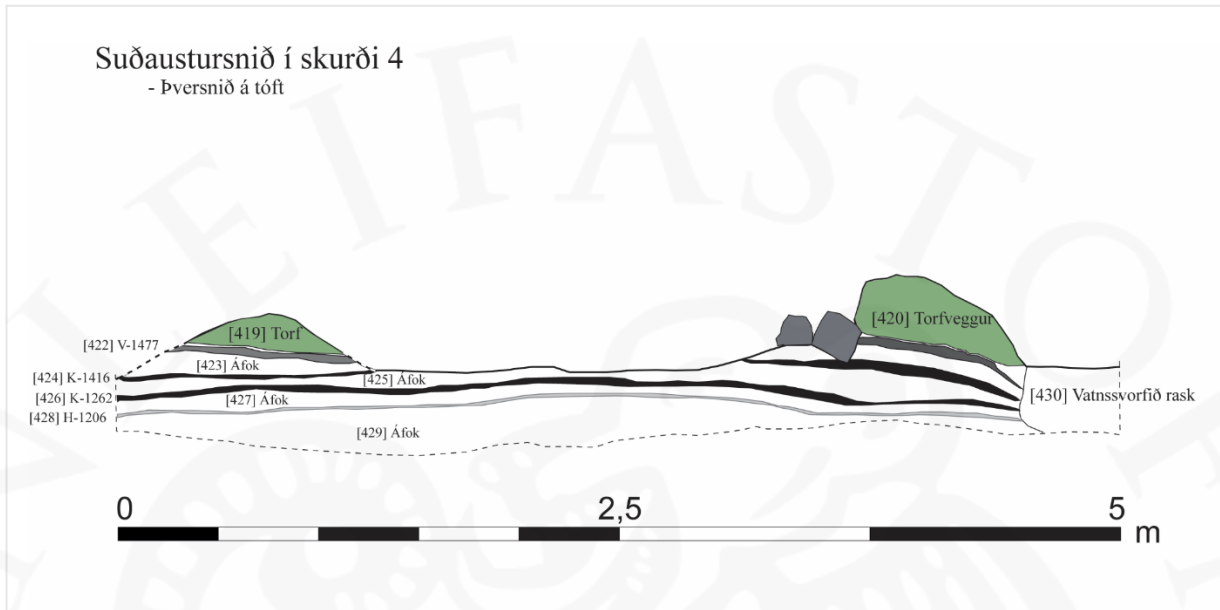
Í gólfum mannvirkisins eru engin eldsummerki og engir gripir, ef járnagli <2017-01-001> er undanskilinn. Neðra gólfið [415] ber meiri merki þess að um sé að ræða eiginlegt gólf heldur en efra gólfið [414] þar sem það var ríkara af viðarleifum og lífrænna í útliti. Gólf [414] var sendið og grófara. Hugsanlega hefur jarðvegi verið dreift á gólflötinn í mannvirkinu til þess að þurrka upp gólfin. Engar lífrænar leifar eins og t.d. skítur eða hey var að finna í gólfum en óvíst er að slíkar leifar myndu hafa varðveist. Ætla má að mannvirkið hafi verið notað sem einhverskonar skepnuhús eða aðhald fyrir búfénað. Þess konar mannvirki skilja ekki endilega eftir sig miklar vísbendingar um dýrahaldið sem þar átti sér stað, þar sem allur lífrænn úrgangur frá dýrunum er horfinn. Pinnahola [418] í norðurhorni mannvirkisins gæti þó verið vísbending um það að búfénaður hafi verið tjóðraður innan veggja. Hverskonar athafnir hafa átt sér þar stað er þó erfitt að segja nokkuð um án frekari vísbendinga.

Tímasetning og aldur

Eins og áður hefur komið fram kom Magnús Á. Sigurgeirsson á vettvang og greindi gjóskulögin á svæðinu. Þegar hann kom á svæðið var búið að fjarlægja jarðlög ofan af tóft 022 en þau voru ennþá sýnileg í sniðunum í kringum hana. Yfir og ofan í tóftinni lá þykkt, gróft gjóskulag með ljósri slikju neðst og vikri [408], gjóska sem féll úr Kötlu árið 1625. Gjóska fyllti tóftina og hefur mannvirkið verið farið úr notkun þegar gjóska féll. Í þversniðinu mátti sjá nokkrar gjóskur sem voru óhreyfðar (*in situ*) undir mannvirkinu. Skorið hafði verið í gegnum þrjú efstu gjóskulögin undir tóftinni, líklega þegar tóftin var byggð. Efsta gjóskulagið sem skorið var í gegnum var mjög þunnt lag frá Kötlu um 1500¹⁹ sem ekki kemur fram á sniðteikningunni. Undir því var K-1416 og þar neðar V-1477 (sjá mynd 22). Óslitið undir tóftinni var svart gjóskulag frá Kötlu 1262 [426] og þar neðar áberandi ljósgrá fíngerð gjóska, Hekla 1206 [428]. Út frá upplýsingum sem fengust úr gjóskulagagreiningum má áætla að mannvirkið hafi verið byggt einhverntíman eftir 1500 og að það hafi verið komið úr notkun árið 1625. Mjög þunnt áfokslag var á milli K~ 1500 og torfsins í veggjunum og út frá

¹⁹ Magnús Á Sigurgeirsson, Viðauki I, 30-32

Þykkunarhraða jarðvegs er líklegt að mannvirkið hafi verið byggt á fyrstu áratugum 16. aldarinnar.



Mynd 22. Þversnið tóftar 022. Hér sést að skorið hefur verið fyrir tóftinni í gegnum bæði V-1477 og K-1416 og torfið lagt þar ofan á veggina til að hækka þá upp.

| Jarðlag | Lýsing |
|---------|---|
| 419 | Torfveggur (suðvestur veggur) - Meðal grábrúnt mjúkt torf með dökkum gjóskuleifum, líklega K~1500 og V-1477. Ekki mjög þykkt, aðeins 4-5 cm og hefur verið lagt ofan á óhreyfðan jarðveg til að hækka upp vegg. |
| 420 | Torfveggur (norðaustur veggur) - Meðal grábrúnt mjúkt torf með dökkum gjóskuleifum, líklega K~1500 og V-1477. Veggjaþykkt um 10 cm og sést móta fyrir nokkrum strengjum. |
| 422 | Dökkgráleit gjóska V-1477. |
| 423 | Ljósbrún fokmold með 2-3 svörtum gjóskulínunum þynnri en 1 cm. |
| 424 | Svört gjóska K-1416. |
| 425 | Ljósbrún fokmold með 1 svartri gjósku þynnri en 1 cm. |
| 426 | Svart gjóskulag, K-1262. |
| 427 | Ljósbrún fokmold. |
| 428 | Ljósgrátt gjóskulag, fínkorna. H-1206. |
| 429 | Ljósbrún fokmold. |
| 430 | Rask, hugsanlega vegna vatns. Raskar gjóskulögum sem liggja óhreyfð undir mannvirkinu. |

Svæði 5 - Garðlag



Mynd 22. Óljósar leifar af garði sem liggur norðvestur-suðaustur niður að árbakka Eldvatns

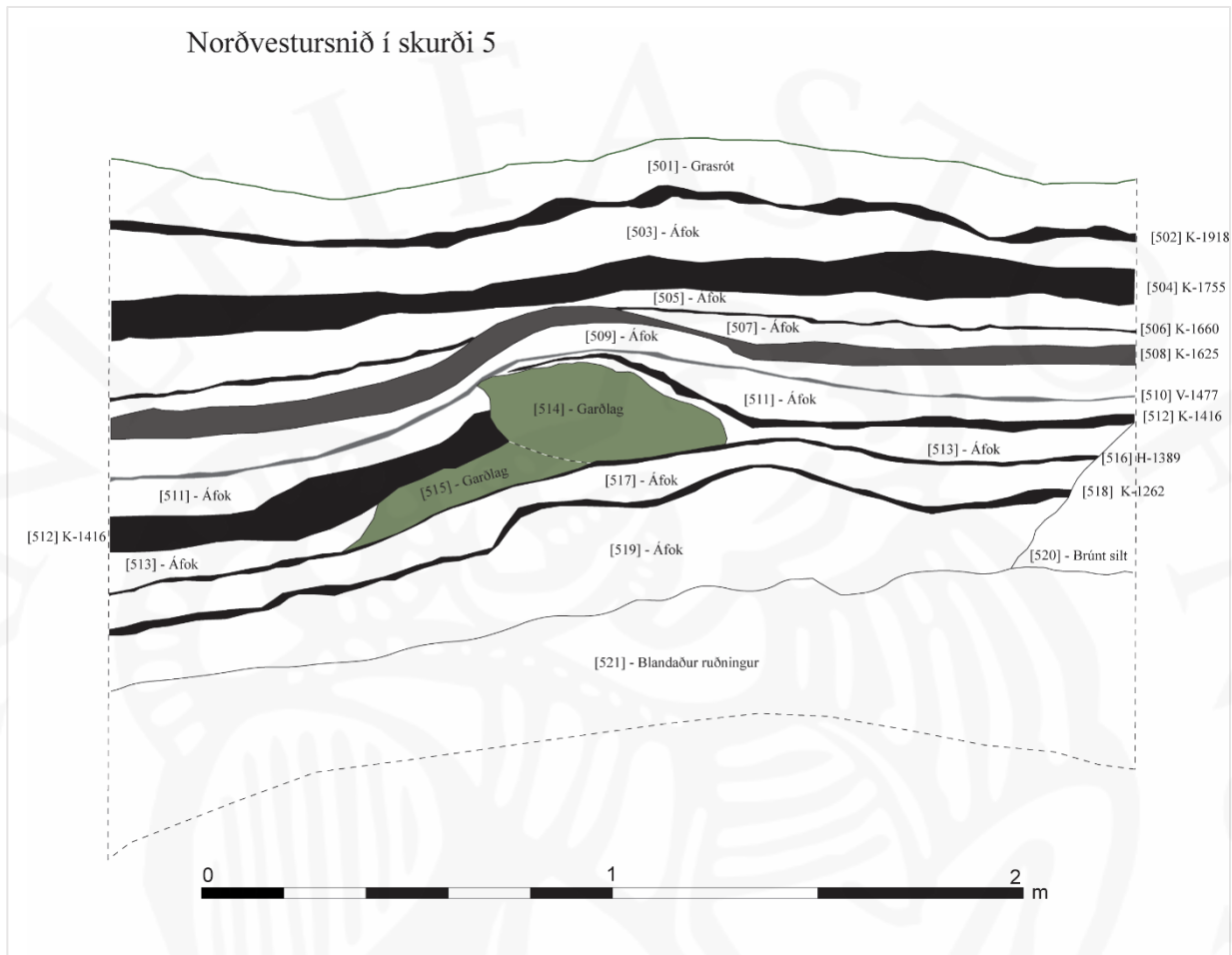
Í bréfi frá Minjastofnun Íslands segir: „Mikilvægt er að halda því til haga að fleiri minjar geta komið í ljós við framkvæmdir en þær sem sjást á yfirborði og gæti þá þurft að endurmeta rannsóknaráætlunina.“²⁰ Þegar komið var á staðinn komu í ljós minjar tæpum 8 metrum suðvestan við svæði 4. Ákveðið var að grafa könnunarskurð í gegnum til að kanna hvað leyndist þar undir og ákveða svo út frá könnunarskurðinum

hvort að opna þyrfti stærra svæði. Grafinn var könnunarskurður sem var 9,5 x 1 m að stærð og náði hann yfir það sem leit út eins og tvær veggjamyndanir. Sniðið var hreinsað, ljósmyndað og sá hluti þess sem innhélt mannvistarlög var teiknað upp í skalanum 1:10. Magnús Á. Sigurðgeirsson, jarðfræðingur greindi gjóskulög á vettvangi, líkt og í hinum skurðinum. Í könnunarskurðinum kom fram fjöldi gjóskulaga en mjög lítið af mannvistarlögum. Einu mannvistarlög in í skurðinum var lítilsháttar torfhleðsla [514] og [515] sem að öllum líkindum hefur verið garðlag. Í garðlaginu sáust mest þrjár torfþökur með annars vegar dökkgráleitri gjóska sem líklega er H-1389 og hinsvegar svartri gjóska sem virðist vera K-1262. Svört þykk gjóska K-1416 liggur óhreyfð yfir garðlaginu og hefur einnig safnast saman upp að því suðvestanverðu. Undir garðlaginu sjást þær tvær gjóskur óhreyfðar, þær sömu og eru í torfhleðslunni. Það eru annarsvegar H-1389 [516] og K-1262 [518].²¹ Greinilegt er því að garðurinn hefur verið byggður nokkuð stuttu eftir að gjóska féll úr Heklu árið 1389 en hefur farið úr notkun þegar gjóska úr Kötlu féll árið 1416. Það er allavega greinilegt að garðurinn er

²⁰ Uggi Ævarsson, 2016, 1

²¹ Magnús Á. Sigurðgeirsson, Viðauki 1, 30-31

kominn algerlega úr notkun árið 1477 þegar eldgos verður í Veiðivötnum og þá hefur safnast saman þykkt áfokslag á garðinn.



Mynd 23. Norðvestursnið í könnunarskurði 5. Hér sést torfveggur sem liggur á milli gjóskulaganna H-1389 og K-1416 og hefur notkunartímabil hans því verið frekar stutt.

| Jarðlag | Lýsing |
|---------|---|
| 501 | Yfirborðslag – grasrót. |
| 502 | Svart og frekar gróft gjóskulag, K-1918. |
| 503 | Áfokslag – Grábrún mold. |
| 504 | Dökkgrátt og gróft gjóskulag, K-1755. |
| 505 | Áfokslag – Grábrún mold. |
| 506 | Þunnt, svart gjóskulag, K-1660. |
| 507 | Áfokslag – Brúnleit mold. |
| 508 | Gróft og þykkt gráleitt gjóskulag með hvíttri sliktu neðst. Frekar grófgert með vikri, K-1625. |
| 509 | Áfokslag - Brún appelsínugul mold. |
| 510 | Fíngert ljósgrátt gjóskulag, V-1477. |
| 511 | Áfokslag - Brún appelsínugul mold. |
| 512 | Gróft, svart gjóskulag, K-1416. |
| 513 | Áfokslag. |
| 514 | Garðlag - Torfhleðsla með þremur torfþökum, sést í dökkgráa gjósku og svarta, líklega H-1389 og K-1262. |

| | |
|-----|---|
| 515 | Garðlag - Torf með dökkgrárri gjósku og svartri, líklega H-1389 og K-1262 . |
| 516 | Þunnt, dökkgráleitt gjóskulag, H-1389. |
| 517 | Áfokslag. |
| 518 | Gróft, svart gjóskulag, K-1262. |
| 519 | Brún mold. |
| 520 | Blandað jarðlag. |
| 521 | Áfokslag - Brún appelsínugul mold. |



Mynd 24. Samsett ljósmynd af norðvestursniði í könnunarskurði á svæði 5. Þetta er vesturhluti sniðsins og má sjá garðlagið til vinstri á myndinni og hluta af náttúrulegu rofi hægra megin.



Mynd 25. Samsett ljósmynd af austurhluta norðvestursniðs á svæði 5. Þarna hefur átt sér stað náttúrulegt rof þar sem stór hluti jarðvegs hefur fokið í burtu. Gróðurþekja hefur svo myndast á ný yfir því á svipuðum tíma og garðlagið fer úr notkun eða um 1416.

Norðaustan við garðlagið í skurðinum á svæði 5 kom fram mikið rask á jarðlögunum í sniðinu (sjá mynd 25). Ólíklegt er þó að um sé að ræða rask af mannavöldum og það staðfesti jarðfræðingur sem skoðaði ummerkin og taldi líklegt að raskið stafaði af náttúrulegu rofi.²² Stór hluti jarðvegs hefur fokið í burtu en gróðurþekja hefur myndast aftur yfir því um svipað leyti og garðlagið var í notkun eða seint á 14. öld fram á byrjun þeirrar 15. en gjóskulagið K-1416 lá samfellt yfir þessu rofna svæði. Mikið er um slík rof á svæðinu sem myndast á

²² Magnús Á. Sigurgeirsson. 2017, munnleg heimild

náttúrulegan hátt og grær saman aftur. Þess konar rof sást á svæði 2, samanber jarðlag [224] og á svæði 1, samanber jarðlag [110]. Á svæðinu hefur víða orðið einhverskonar vatnsrof þar sem jarðvegur raskast og blandast vegna mikils vatnsgangs. Jarðlag [221] bar þess greinileg merki og sömuleiðis jarðlag [411] á svæði 4.

Niðurstöður

Elstu minjarnar sem fundust við rannsóknina voru á svæði 2. Þar er fornt garðlag í túninu meðfram Skaftártunguvegi sem liggur norðvestur-suðaustur á 200 m löngum kafla en endar við brún Eldvatns í suðaustri. Garðlagið sást vel í sniði könnunarskurðar á svæði 2 og var þar um hálfur metri á hæð og 1,5 m á breidd. Það var að hluta til torfhlaðið en kjarninn í því var uppmokstur úr Eldgjá 934, sem geinilega hafði fallið skömmu áður en garðurinn var byggður. Samkvæmt niðurstöðum úr gjóskulagagreiningu má ætla að garðurinn hafi verið í notkun frá u.þ.b. 970-1140. Garðlagið hefur einnig verið stórt og mikið mannvirki sé miðað við hversu miklar leifar af því eru enn sýnilegar. Það er hinsvegar ekki tilfellið með garðlag sem fannst á svæði 5. Þar fundust aðeins leifar af ógreinilegu garðlagi með smávægilegum torfhleðslum. Garðurinn var tæpir 30 cm á hæð og tæpir 60 cm á breidd og virðist hafa verið notaður í mjög stuttan tíma en hann var byggður eftir að H-1389 féll en var kominn úr notkun þegar K-1416 féll. Notkunartímabil hans er því aðeins um 25 ár. Garðurinn virðist ekki vera í tengslum við neinar aðrar sýnilegar minjar á svæðinu. Stuttu norðan við garðlagið á svæði 4 fundust leifar lítils mannvirkis sem var í notkun á tímabilinu 1500-1625 en hluti þess var þegar horfinn niður í farveg Eldvatns. Mannvirkið var notað sem einhverskonar skepnuhús. Þar voru þjöppuð yfirborðsgólf með viðarleifum og ein pinnahola. Helst þykir líklegt að í pinnaholunni hafi verið einhverskonar staur sem gæti hafa verið notaður til að tjóðra dýr. Engar aðrar lífrænar leifar, fyrir utan viðinn, var að finna í gólfunum og engin eldsummerki sjáanleg. Einn nagli fannst í gólfi en annars engir gripir. Járnnaglinn var eini gripurinn sem fannst á svæðinu ef frátalin eru 20. aldar leirkersbrot á svæði 1. Þar var grafinn könnunarskurður í gegnum garð sem hefur verið hróflað upp undir girðingu, líklega á fyrstu áratugum 20. aldar, skv. gjóskulögum og munnlegum heimildum. Engar minjar fundust á svæði 3 þar sem könnunarskurður var grafinn í gegnum meint gerði.

Á svæðinu er mikið um jarðvegsrof og röskuðum jarðvegi af náttúrunnar hendi og komu þau fram í öllum skurðum nema í skurðinum á svæði 3 þar sem engar mannvistarleifar fundust. Ef snið allra svæðanna eru skoðuð kemur í ljós að það náttúrulega jarðvegsrof sem á sér stað er allt á svipuðum tíma. Á öllum svæðum virðist gróðurþekja vera komin aftur á svæðið áður en eldgos hefst í Kötlu árið 1625 en það gjóskulag virðist liggja óhreyft yfir þessu náttúrulega jarðvegsrofi. Hver sem ásæðan er fyrir þessu náttúrulega rofi þá virðist það hafa verið víðtækt í landi Eystri Ása.

Það liggur ljóst fyrir að minjarnar sem rannsakaðar voru á svæðinu spanna 1000 ára sögu Ása í Skaftártungu. Búseta á svæðinu hefur verið löng og mikil umsvif hafa átt sér þar

stað. Jarðvegsþykknun þar er gríðarlega mikil og voru nærri tveir metrar niður á landnámslagið á svæði 2. Þrátt fyrir þessa gríðarmiklu jarðvegssöfnun sést enn móta fyrir skugga af fornum minjum á yfirborði, byggð eftir að Eldgjárgjóskan féll. Þrátt fyrir að svo sé er ekki hægt að fullyrða að allar minjar sjáist á yfirborði, einhverjar gætu vafalaust hafa horfið undir 1-2 m þykkun jarðveginn. Ljóst er að hið mikla gjóskufall á fyrir hluta 10. aldar breytti landslagi Skaftártungu mikið. Sömuleiðis hefur landsvæðið tekið miklum stakkaskiptum vegna farvegs Eldvatns sem skar landið í sundur í kjölfar Skaftáreldanna og þar af leiðandi eru umhverfið gjörólík því sem það var þegar minjarnar voru í notkun.

Heimildir

Diplomatarium Islandicum eða Íslenskt fornbréfasafn I-XVI. (1857-1972). Kaupmannahöfn og Reykjavík: Hið íslenska bókmenntafélag.

Elín Ósk Hreiðarsdóttir (2015). *Skaftártunga: Archaeological investigations in 2014.* Reykjavík: Fornleifastofnun Íslands. FS559-13023.

Gísli Halldór Magnússon, munnleg heimild. 24. janúar 2017

Guðrún Larsen (1979). „Um aldur Eldgjárhrauna“ *Náttúrufræðingurinn* 49, bls. 1-26.

Guðrún Larsen og Sigurður Þórarinnsson (1984). „Kumlategur í Hrífunesi í Skaftártungu IV.“ *Árbók hins íslenska fornleifafélags 1983*, bls. 31-47.

Hildur Gestsdóttir, Uggi Ævarsson, Guðrún Alda Gísladóttir og Elín Ósk Hreiðarsdóttir (2015). „Kumlategur í Hrífunesi í Skaftártungu V.“ *Árbók hins íslenska fornleifafélags 2014*, bls. 7-34.

Íslensk fornrit I. Íslendingabók, Landnáma (1986). Reykjavík: Hið íslenska fornritafélag.

Jarðatal á Íslandi, með brauðalýsingum, fólkstölu í hreppum og prestaköllum, ágripi af búnaðartöflum 1835-1845, og skýrslum um sölu þjóðjarða á landinu (1847). Kaupmannahöfn: J. Johnsen.

Kristborg Þórsdóttir (2016). *Fornleifaskráning vegna breytinga á Skaftártunguvegi og brúarsmíði yfir Eldvatn.* Reykjavík: Fornleifastofnun Íslands. FS625-16281.

Magnús Á. Sigurðsson, munnleg heimild. 26. janúar 2017.

Sóley Jónasdóttir, Guðmundur Valur Guðmundsson og Heimir F. Guðmundsson (2016). *Skaftártunguvegur (208) Brú á Eldvatn hjá Ásum. Kynningarskýrsla.* Vegagerðin.

Sunnlenskar byggðir VI: Skaftárþing (1985). Selfoss: Búnaðarsamband Suðurlands.

Uggi Ævarsson (2016). *Mótvægisáðgerðir vegna nýs vegspotta frá þjóðvegi inn á Skaftártunguveg (208) og nýsmíði brúar yfir Ása-Eldvatn.* Bréf MÍ201610-0041, 9. nóv. 2016. Reykjavík: Minjastofnun Íslands.

Fornleifarannsókn við Ása-Eldvatn í Skaftártungu 2017

Gjóskulagarannsókn

Magnús Á. Sigurgeirsson, jarðfræðingur

Netfang: magnus.a.sigurgeirsson@isor.is

INNGANGUR

Þann 26. janúar 2017 voru fornminjar skoðaðar við Ása-Eldvatn, n.t.t. við nýtt brúarstæði skammt vestan núverandi brúar (við Eystri Ása). Fjórir könnunarskurðir höfðu verið grafnir (nr. 1, 2, 3 og 5) og hreinsað ofan af einni tóft (nr. 4) (mynd 1). Engar fornminjar reyndust vera í skurði nr. 3 og mjög litlar í skurði nr. 1 (yngri en 1918). Gjóskulög voru könnuð á athugunarstöðunum, snið mæld og teiknuð og gjóskusýni tekin til frekari skoðunar. Áhersla var lögð á að aldursgreina minjarnar sem komu fram í skurði nr. 2 og tóftina (nr. 4).



Mynd 1. Rannsóknarsvæðið við Ása-Eldvatn. Staðsetningar og númer könnunarstaða eru sýnd á myndinni.

Gjóskulög í Skaftártungu – fyrri rannsóknir

Byggð í Skaftártungu í Vestur-Skaftafellssýslu hefur margoft orðið fyrir skakkaföllum af völdum gjóskufalls gegnum aldirnar. Er Katla þar helsti sökudólgurinn en á sögulegum tíma hafa orðið að minnsta kosti 20 eldgos í Kötlukerfinu. Samkvæmt fyrri rannsóknum má vænta þess að finna eftirtalin gjóskulög í neðanverðri Skaftártungu (frá og með Landnámslagi),

K-1918 (barst aðallega til NNA frá upptökum)

H-1845 (barst til A frá upptökum)

K-1755 (barst til NA)

K-1660 (barst aðallega til SA)

K-1625 (barst aðallega til NA, fremur gróft)

K-1612 (barst aðallega til A)

H-1597 (blásvart þunnt, barst til SA)

K~1500 (flóð varð í Álftaveri, talið hafa eytt Kúabót)

15. öld (mögulegt Kötlulag frá þessum tíma)

V-1477 (hefur fundist í Álftaveri og Skaftártungu)

G~1432 og G~1457 (aldur reiknaður út frá þykknunarhraða jarðvegs)

K-1416 (barst aðallega til A)

H-1389 (blásvart, barst til SA)

Ö-1362 (hvítt, mjög þunnt í Skaftártungu)

K-1262 (barst til NA)

H-1206 (ólífugrátt, barst til SA frá upptökum)

Eldgjá~934 (30-40 cm jafnfallið við Ása)

K~920 (einnig nefnt Katla-R).

Landnámslag (LNL) með upptök í Bárðarbungu- og Veiðivatnakerfi, frá því um 870.

Ekki er gefið að öll þessi lög finnist og jafnframt er möguleiki að önnur lög en hér eru listuð finnist. Flest gjóskulögin eru frá Kötlukerfinu (K) eins og vænta má en þrjú til fjögur frá Heklu (H), tvö frá Bárðarbungu- og Veiðivatnakerfi (V), tvö frá Grímsvötnum (G) og eitt frá Örfafajökli (Ö). Öll eru lögin dökkleit, grá eða svört, nema Örfafajökulslagið sem er hvítt og H-1206 sem er ljósgrátt (ólífugrátt).

NIÐURSTÖÐUR

Garðlag (skurður nr. 2)

Í skurði #2 kom fram þverskurður í garðlag. Snið mælt í norðurbakka skurðarins er sýnt á mynd 2. Eins og þar má sjá kom fram fjöldi gjóskulaga í sniðinu. Þau lög sem mestu máli skipta varðandi tímasetningu garðsins eru þau sem liggja næst yfir honum og undir. Um 4 cm yfir garðinum liggur ljósgrátt allveglegt gjóskulag. Er hér vafalítið um Heklugjósku frá árinu 1206 að ræða (staðfest með smásjárskoðun). Um 9-10 cm ofar mátti sjá slitur af ljósa laginu Ö-1362. Garðurinn situr næst ofan

á Eldgjárgjóskunni frá því um 934. Er greinilegt að gjóskunni, sem er að mestu er úr fínu gjalli, hefur verið mokað til vestan við garðinn áður en hann var byggður. Í garðinum eru allmörg strenglög sem samanstanda af þunnu jarðvegslagi og slitrum úr Eldgjárgjóskunni. Önnur gjóskulög er ekki að sjá í torfinu. Af því má ráða að strengurinn hafi verið skorinn eftir að þunnt jarðvegslag hefur verið komið ofan á gjóskuna. Sé gert ráð fyrir að jarðvegslagið hafi verið 4-5 cm þykkt þegar strengurinn var skorinn gæti það hafa verið um 40-50 árum eftir 934, þ.e. nokkru fyrir aldamótin 1000 (miðað við þykkunarhraða jarðvegs 0,1 cm/ári á milli LNL og Eldgjá~934). Garðurinn hefur verið orðinn útflattur og úr sér genginn allöngu áður en gjóskulagið H-1206 féll. Sé tekið mið af þykkunarhraða jarðvegs á milli H-1206 og Ö-1362, sem reiknast 0,064 cm/ári miðað við 10 cm á milli laganna, hefur jarðvegur verið farinn að safnast ofan á hann um 60 árum fyrir 1206. Með hliðsjón af þessum einföldu útreikningum má draga þá ályktun að garðurinn hafi verið reistur um 970-980 e.Kr. og orðinn úr sér genginn fyrir 1140.

Athyglisvert er að svo virðist sem garðurinn hafi rofist austan megin nokkru áður en gjóskan H-1206 féll, en hún virðist liggja *in situ* neðst í rofinu. Svo er að sjá sem rofsárið hafi lokast og gróið en síðan eru merki um rof aftur áður en gjóskulagið K-1416 fellur, væntanlega á 14. öld. Gjóskulagið liggur *in situ* í rofsárinu. Rofsárið hefur síðan lokast endanlega og gróið allöngu áður en gjóskulagið K-1625 fellur. (Gps-hnit: N63 40.257 W18 24.786).

Tóft (staður nr. 4)

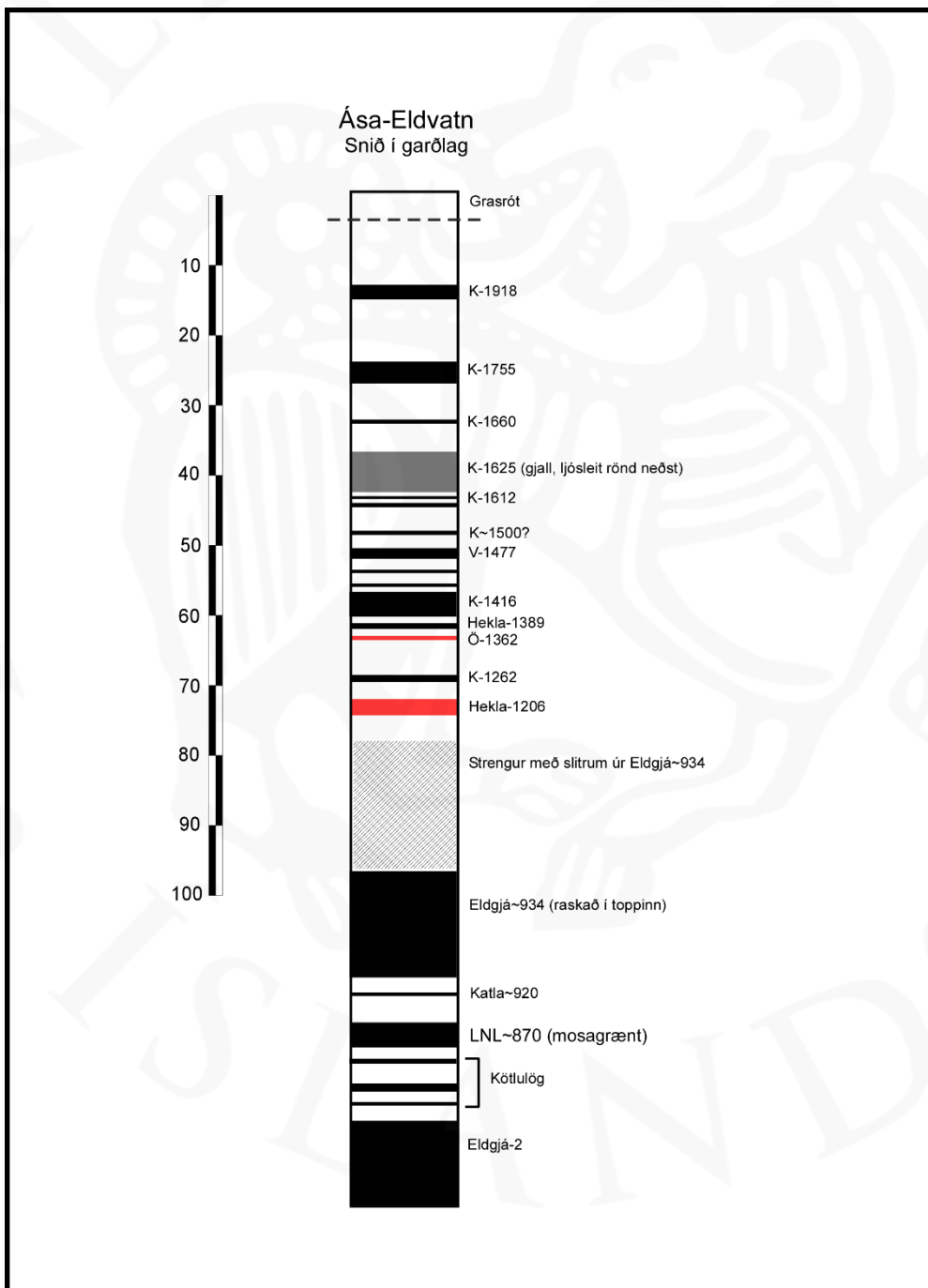
Á svæði nr. 4, upp af árbakka Ása-Eldvatns, var lítil torfhláðin tóft grafinn upp. Afstaða tóftarinnar til gjóskulaga var könnuð (mynd 3). Við suðuenda tóftarinnar var hægt að skoða eystri vegg hennar í þversniði og jafnframt sjá gjóskulög næst undir henni. Eftir því sem næst verður komist er næsta gjóskulag undir veggnum K~1500. Mjög þunnt og ógreinilegt moldarlag er á milli lagsins og veggjarins. Í torfinu eru slitur af meintu K~1500 og líklega V-1477 einnig. Yfir tóftinni lá allþykk gjóska sem, að öllum líkindum K-1625 (hana var búið af fjarlægja þegar jarðfræðingur mætti á staðinn). Telja má með talsverðri vissu að þetta mannvirki sé frá 16. öld, líklega byggt á á fyrstu áratugum aldarinnar. (Gps-hnit: N63 40.202 W18 24.728).

Garðlag (skurður nr. 5)

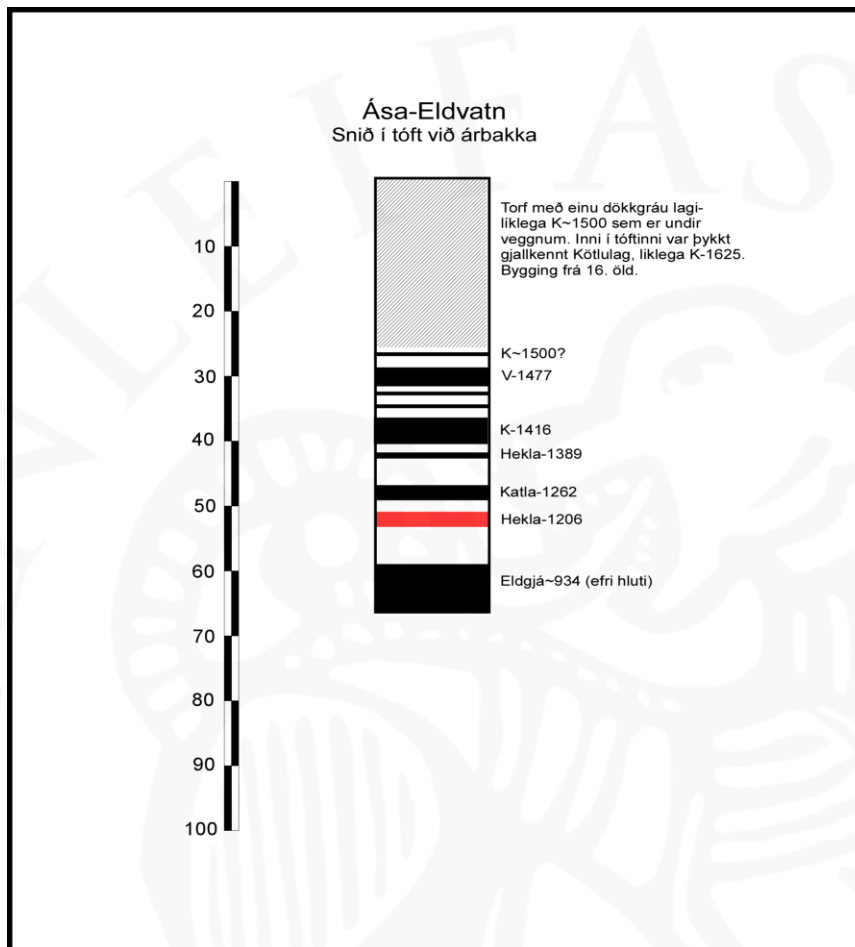
Skurður nr. 5 var staðsettur um 15 m vestan tóftarinnar sem lýst er að ofan (nr.4). Í skurðinum mátti sjá merki um lítilsháttar torfhleðslu, mögulega garðlag, sem var þverskorið af skurðinum. Gjóskulög liggja bæði undir og yfir torfið sem gefa hugmynd um aldur þess. Ekki hafði verið grafið í gegnum garðlagið þegar það var skoðað heldur niður með því vestan megin. Sjá mátti H-1206 liggja undir torfið, mjög slitrótt, og einnig svart Kötululag nokkru yngra sem líklega er K-1262. Kötulagið K-1416 hefur lagst að hleðslunni báðum megin en er nánast eytt ofan á henni sem bendir til að garðlagið hafi staðið allvel á þeim tíma. Elsta gjóskulag sem lagst hefur samfellt yfir garðinn er líklega V-1477. Grófa Kötulagið K-1625 er um 15 cm yfir torfinu. Eftir að MÁS yfirgaf svæðið var grafið í gegnum torfið, niður í óraskaðan jarðveg undir honum. Samkæmt aðsendum ljósmyndum má draga þá ályktun að auk H-1206 og K-1262 sé einnig gjóskulagið H-1389 undir torfhleðslunni.

Samkvæmt því gæti garðurinn hafa verið reistur undir lok 14. aldar og verið fallinn eða verulega siginn fyrir 1416. Allavega hefur hann verið orðinn útflettur fyrir árið 1477.

Í skurði nr. 1 komu aðeins fram mjög unglegar minjar, frá því eftir 1918. Þær voru skoðaðar mjög lauslega. Í skurði nr. 3 komu engar fornminjar fram en í skurðbökkunum komu hins vegar fram góð gjóskulagasnið sem mæld voru upp. Sömu gjóskulög komu fram og í sniðinu sem mælt var í skurði nr.2 (mynd 2).



Mynd 2. Snið í garðlag skammt vestan brúar yfir Ása-Eldvatn (nr. 2).



Mynd 3. Snið í lítilli tóft á norðurbakka Ása-Eldvatns (nr. 4).

HELSTU HEIMILDIR

Guðrún Larsen 1979. Um aldur Eldgjárhrauna. Náttúrufræðingurinn 49, bls. 1-80.

Guðrún Larsen 2000. Holocene eruptions within the Katla volcanic system, south Iceland. Jökull 49, 1-28.

Guðrún Larsen 2010. Katla: Tephrochronology and eruption history. The Mýrdalsjökull ice cap, Iceland. Glacial processes, sediments and landforms on an active volcano (ritstj. A. Schomacker, J. Krüger and K.H. Kjær). Developements in Quaternary Sciences, 13.

Sigurður Þórarinsson 1968: Heklueldar. Sögufélag, Reykjavík, 185 s.

Streeter, R.T. 2011. Tephrochronology, landscape and population: impacts of plague on medieval Iceland. Doktorsritgerð við Edinborgarháskóla, 228 s.

Schutzbach, W. 2005. Katla. Saga Kötluelda. Lafleur, Reykjavík, 203 s.