

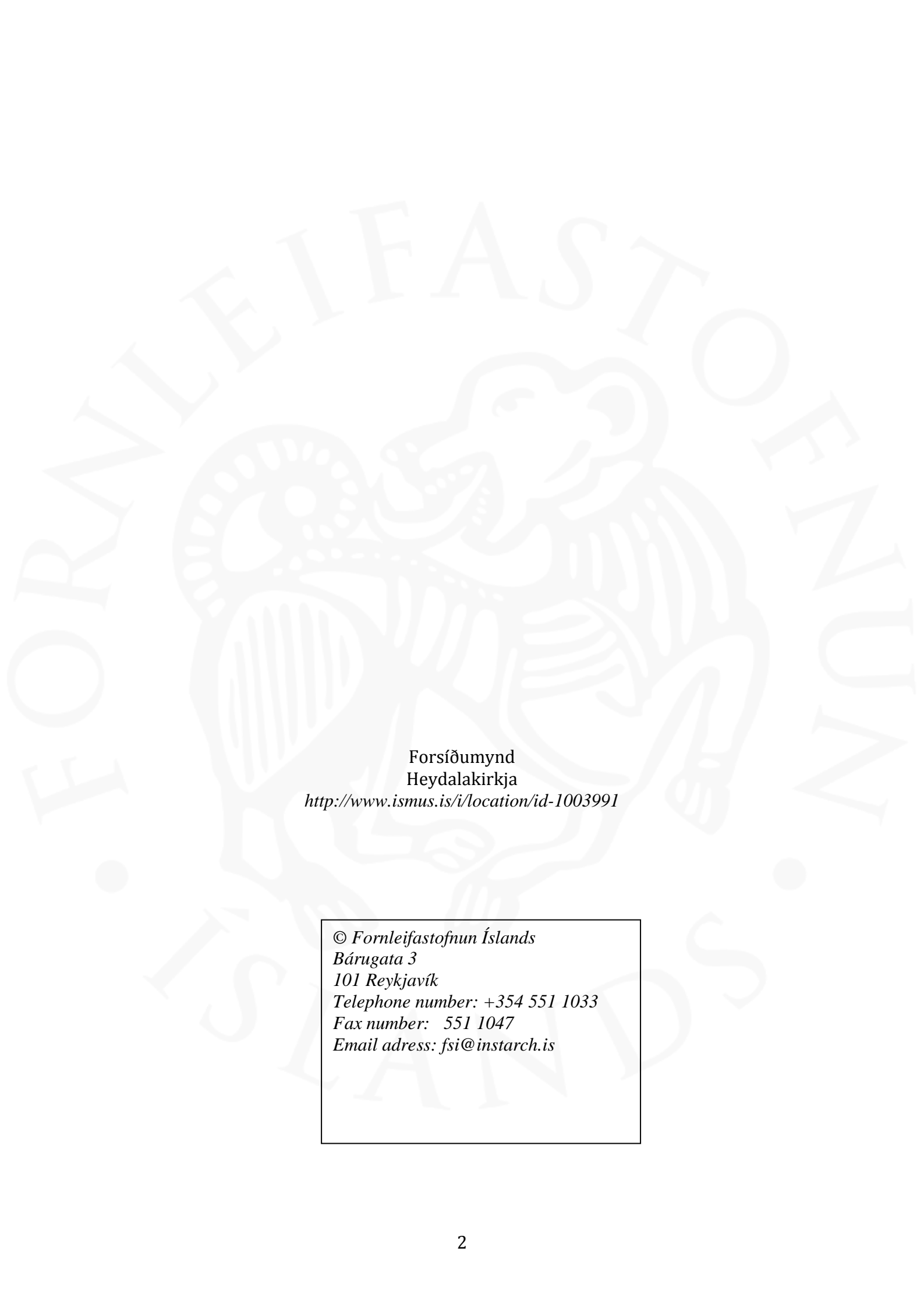
Heydalakirkja

Könnun vegna fyrirhugaðra framkvæmda



Lilja Björk Pálsdóttir
FS592-5311
Reykjavík 2015



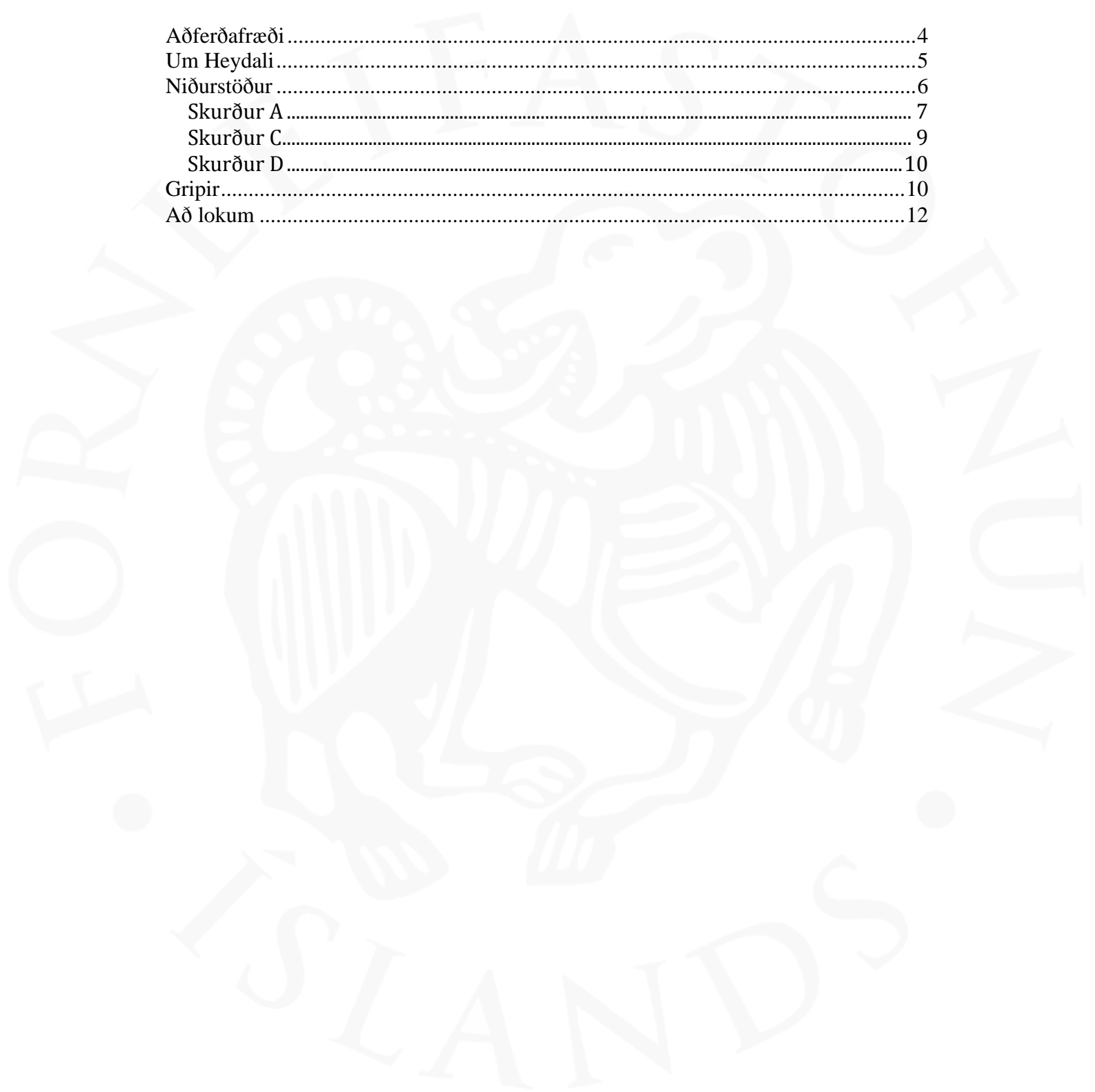


Forsíðumynd
Heydalakirkja
<http://www.ismus.is/i/location/id-1003991>

© *Fornleifastofnun Íslands*
Bárugata 3
101 Reykjavík
Telephone number: +354 551 1033
Fax number: 551 1047
Email adress: fsi@instarch.is

Yfirlit

Aðferðafræði	4
Um Heydali	5
Niðurstöður	6
Skurður A	7
Skurður C	9
Skurður D	10
Gripir	10
Að lokum	12



Farin var vettvangsferð að Heydölum, Breiðavíkurbreppi þann 1. júlí 2015 vegna fyrirhugaðrar byggingar Einarstofu við Heydalakirkju.

Minjastofnun Íslands fór fram á við framkvæmdaraðila að láta gera forkönnun á minjum á fyrirhuguðu framkvæmdasvæði og sá minjavörður austurlands, Rúnar Leifsson um verkefnið fyrir hönd stofnunarinnar. Bjarni Grímsson, verkefnastjóri hafði samband við Fornleifastofnun Íslands ses um að taka að sér verkið en það vann Lilja Björk Pálsdóttir fornleifafræðingur.

Grafirnir voru fjórir skurðir á og við fyrirfram stikað svæði sem sýndi staðsetningu væntanlegrar viðbyggingar. Skurðirnir voru frá 2 metrum til 21 metra að lengd og dýpt þeirra frá 0,35m til 1,20m. Að fengnu álitum minjavarðar voru skurðirnir lengdir eftir því sem þurfa þótti til að fá sem besta mynd af minjunum á svæðinu.

Aðferðafræði

Notuð var vélgrafa til að fjarlægja yfirborðslög en annars var handgrafið og hreinsað nður að fornleifum.

Grafið var niður á fornleifar en forðast að raska þeim eins og hægt var. Þó var ákveðið á einum stað að grafa í gegnum ruslalög og torfhrun til að kanna þykkt mannvistarlaganna en hætt þegar komið var niður á gólflög. Gripum úr rótudum lögum var safnað saman en nútímagripir voru ekki hirtir.

Um Heydali

Í skráningarskýrslu¹ segir um Heydali: “Heydalir er upprunalegt nafn staðarins, en svo var bærinn nefndur bæði í Landnámu og í Njálu. Landnáma segir: "Herjólfur, bróðir Brynjólfs, nam Heydalalönd fyrir neðan Tinnudalsá ok út til Ormsár". Nú eiga Heydalir ekki land svo utarlega, því að nokkrar hjáleigur hafa byggst úr jörðinni. Tvær hjáleigur eru taldar sjálfstæðar jarðir á 19. öld í Jarðatali Johnsens, Fell og Ormsstaðir. Þær fylgja því ekki með fornleifaskrá Heydala. Önnur afbýli í landareign Heydala voru Árnastaðir, Þýfiskot, Staðarborg og Skörð. Árnastaðir, Þýfiskot og Staðarborg eru nefnd í manntali 1703 en þá er einungis búið á einu þessara afbýla. Skörð eru ekki nefnd í manntalinu en 1816 eru öll býlin í eyði.

Í Íslendingasögum er Heydala einungis getið í Njálu í sambandi við för Flosa um Austfjörðu. Þá bjó í Heydölum Hallbjörn sterki, óþekktur maður úr öðrum heimildum: "Þaðan fóru þeir austr til Breiðdals í Heydali; þar bjó Hallbjörn inn sterki...".

Heydala er einnig getið í fornbréfum og máldögum allt fram á 16. öld. Nafnmyndin Eydalir kemur ekki fyrir í frumbréfum fyrr en á síðari helmingi 16. aldar, en verður síðar algeng. Eldri örnefnaskrár nefna Eydali en nú hefur Heydalamyndin aftur nokkuð rutt sér til rúms.

Kirkjan í Heydölum var helguð heilögum Stefáni í kaþólskum sið. “Samkvæmt elsta máldaga kirkjunnar frá 1367 á Heydalakirkja þá auk heimalands milli Tinnu og Ormsár (nú Ormsstaðaá) Breiðdalseyjarnar út frá Ósi og Streitlandi, selför í Norðurárdal, skóg hjá Skriðuvatni í Skriðdal og víðar, Brekku (nú Brekkuborg) hálfu, Streiti, Vafrastaði, drjúgan skerf reka fyrir Breiðdalstöndum og auk þess tíundir, lýsitolla og bónhúsfé (bænhúsfé)”. Í Jarðatali J. Johnsens 1847 á Heydalakirkja Hvamm á Völlum, Ormsstaði, Skriðu, Randversstaði, Brekkuborg, Ós, Streiti og Núp).”

¹ Guðný Zoëga ofl. 2004. Fornleifaskráning Vegna aðalskipulags Breiðdalshrepps Þverhamar/Heydalir/Jórvík . 2004/29. Bls. 44-45.

Niðurstöður

Mannvist var að finna í öllum skurðum en mismikil. Það er ljóst að miklar fornminjar eru á svæðinu enda ekki við öðru að búast miðað við hversu lengi búseta hefur verið á Heydölum. Ekki er hægt að sjá á yfirborði hvað felst undir sverði en skurðirnir gefa til kynna mikil og þykk mannvistarlög, sem eru að vísu misvel varðveitt vegna síðari tíma framkvæmda og búsetu. Þrátt fyrir að bæjarhóllinn sé ekki vel sýnilegur lengur má búast við að mikið af honum hafi varðveist þrátt fyrir byggingu nýrrar kirkju og sléttunar á svæðinu enda virðist hann teygja sig vítt og breitt um núverandi kirkjugarð.

Eftirfarandi eru niðurstöður um hvað fannst í hverjum skurði.

Þ

Skurður A

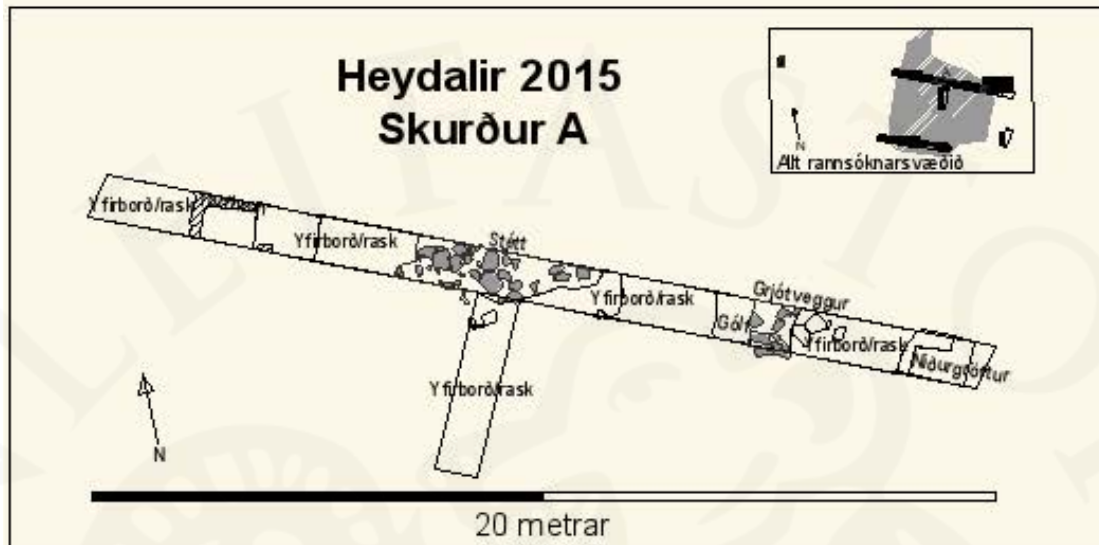


Figure 1 Minjar í skurði A

Frekar stutt var niður á minjarnar í þessum skurði eða um 20-40 cm. Efstu lögum er búið að raska mikið vegna byggingar núverandi kirkju á staðnum en auk byggingarefnis, sem líklega er frá byggingu kirkjunnar, er einnig brunaleifar að finna austar í skurðinum. Brunaleifarnar hafa verið færðar úr stað, þ.e. ólíklegt verður að teljast að hús hafi brunnið þar sem þær eru heldur hefur þeim verið fleygt á þennan stað. Er hugsanlegt að um leifar fyrrum Heydalakirkju sé að ræða en sú brann til kaldra kola á miðri 20. Öld.² Ofan á þessu er svo mól sem notuð var fyrir nokkrum árum til að slétta kirkjugarðinn auk þess sem öll upphlaðin leiði voru sléttuð á sama tíma.

Í þessum skurði var að finna tvær hleðslur sem að öllum líkindum tilheyra gamla bænum að Heydölum. Vestast í skurði er torfveggur hlaðinn úr streng en austar er grjóthlaðinn veggur. Á milli þessara hleðsla er svo hellulögn í gólfi. Ekki er gott að sjá á afstöðu veggjanna hvort þeir tilheyra sama mannvirki en með samanburði við túnakort frá 1919 verður að telja líklegt að um gömlu bæjarhúsin sé að ræða sbr. mynd 9 hér aftast.

Stuttum skurði var bætt við um miðjan skurð A til að kanna hvort stéttin héldi áfram til suðurs og reyndist svo vera. Gríðarlega mikið nútíma byggingarefni var í yfirborðslögum og því var ákveðið að hreinsa þessa viðbót frekar.

² “Á túnakorti frá 1919 er kirkjan í Heydölum neðan við bæinn. Kirkjuhóll nær niður af lægðinni ofan við Þinghúshól. Á honum er kirkja og kirkjugarður. Hóllinn er ekki greinilega afmarkaður sem hóll (ÖH). Samkvæmt fasteignamati 1918 var kirkjan þá fornt timburhús með turni, máluð innan, járnklædd utan á síðari árum. Stærð 12,56x6,28x2,5m” . (Guðný Zoëga ofl., bls. 47)

Skurður B

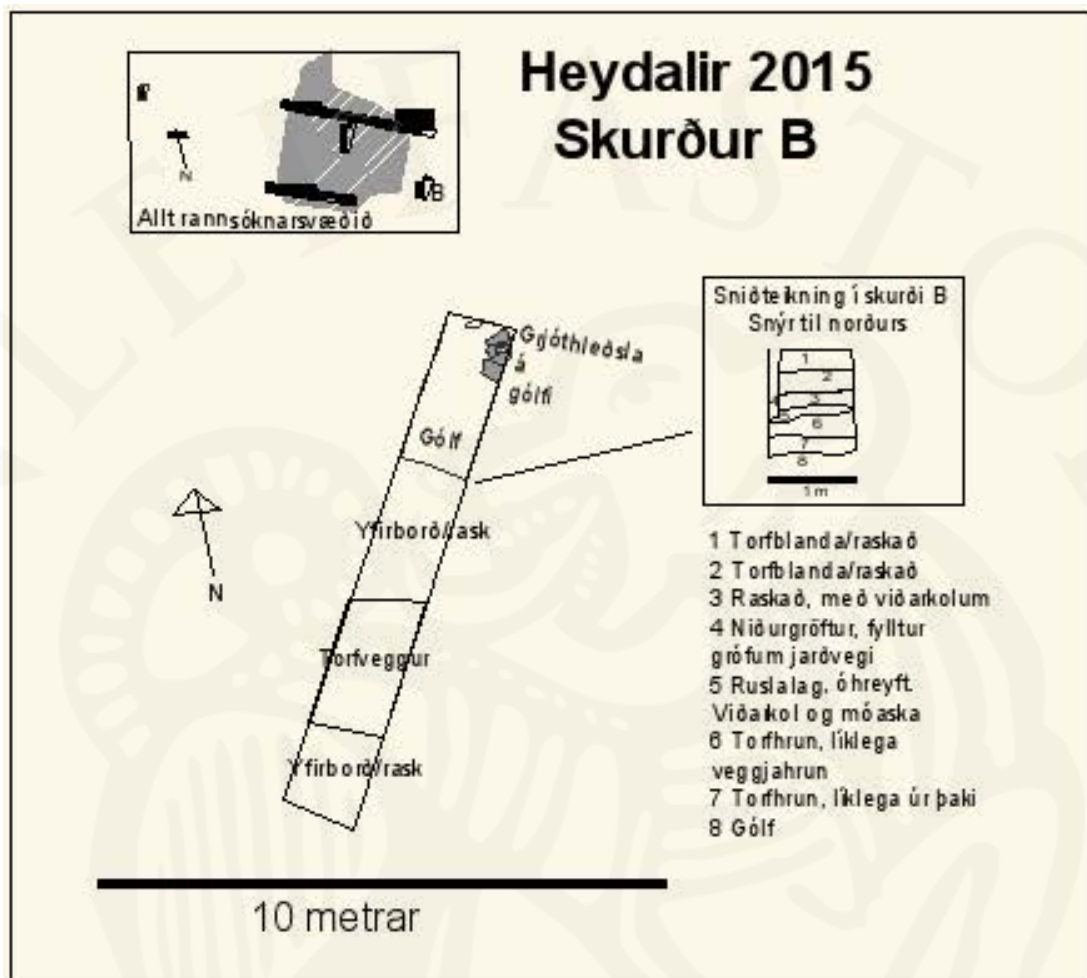


Figure 2 Minjar í skurði B auk sniðteikningar sem sýnir mannvistarlög niður á 1,20 m dýpi

Í norðurenda, á rúmlega meters dýpi er gólf lag með grjótlögn sem gæti verið eldstæði eða stétt. Þetta gólf er innsiglað af torfhruni byggingarinnar sjálfar. Eins og sjá má á sniðteikningu á mynd 2 er þykkur bunki af ruslalögum sem innihalda viðarkol og móökuleifar. Þessum ruslalögum hefur verið fleygt ofan fallna bygginguna. Niðurgröftur er einnig sjáanlegur í sniði en ekki er víst að um



svo gamla holu sé að ræða því hún er fyllt grófum sandi eða mól sem líkist því efni sem var borið í rannsóknarsvæðið fyrir ekki alls löngu til að jafna kirkjugarðinn.

Figure 3 Einfalt eldstæði/stétt í gólfi

Fyrir miðjum skurði um 30 cm fyrir neðan yfirborð er torfveggur sem hefur verið aldursgreindur til 1362, þ.e. í torfinu er gjóska sem féll það ár og því hefur torfið verið rist stuttu eftir að hún féll.

Hugsanlegt er að þetta sé kirkjugarðsveggur, en sjá má móta fyrir garði á loftmynd. Suðurendi skurðs er innan við meintan kirkjugarðsvegg og stutt í þekkt leiði svo ekki var grafið niður fyrir grasrót. Þar má gera ráð fyrir gröfum en einnig rétt utan kirkjugarðsveggs.



Figure 4 Torfveggur með gjósku úr Öræfajökli frá 1362

Skurður C

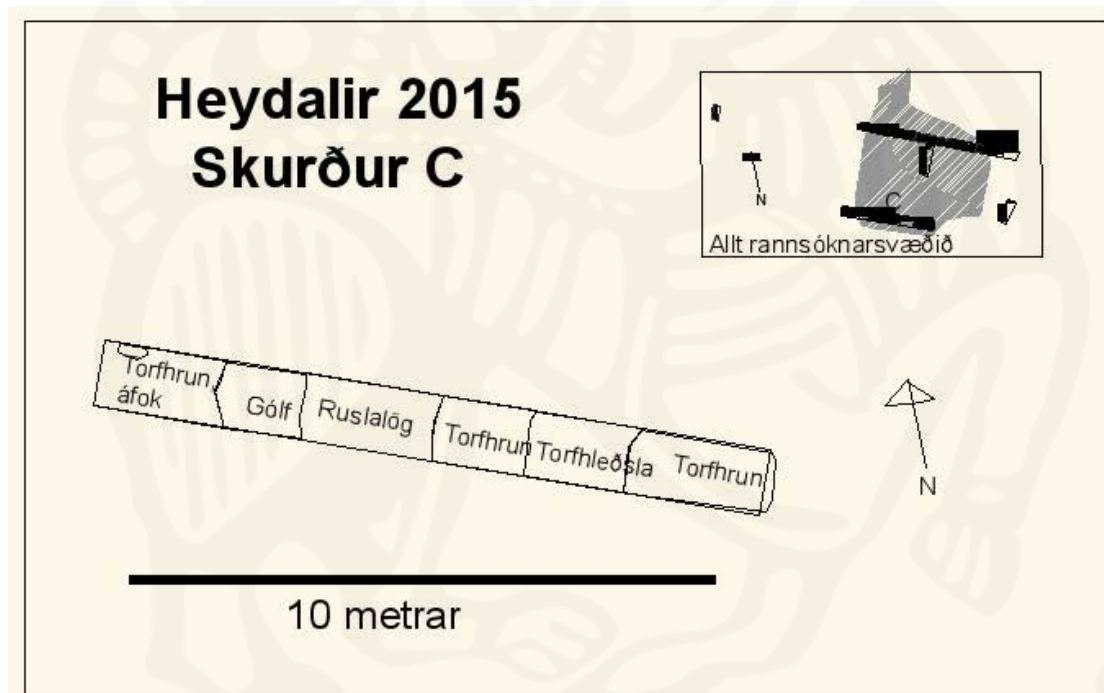


Figure 5 Minjar í skurði C

Torfhrun er í öllum skurðinum en í austurenda er greinilegur torfveggur. Hann virðist hafa verið hlaðinn grjóti á að minnsta kosti einni hlið því grjóthleðsla litla er að finna við hann og í torfhruni. Veggurinn í þessum skurði hefur gjóskuna 1362 í torfi rétt eins og í skurði B. Ekki er hægt með fullri vissu að segja að um sé að ræða kirkjugarðsvegg frá 14. Öld án frekari könnunar en það er ekki útilokað. Traðklög í vesturenda skurðar líkjast gólfi en frekar er ekki hægt að fullyrða um minjarnar að svo komnu.

Skurður D

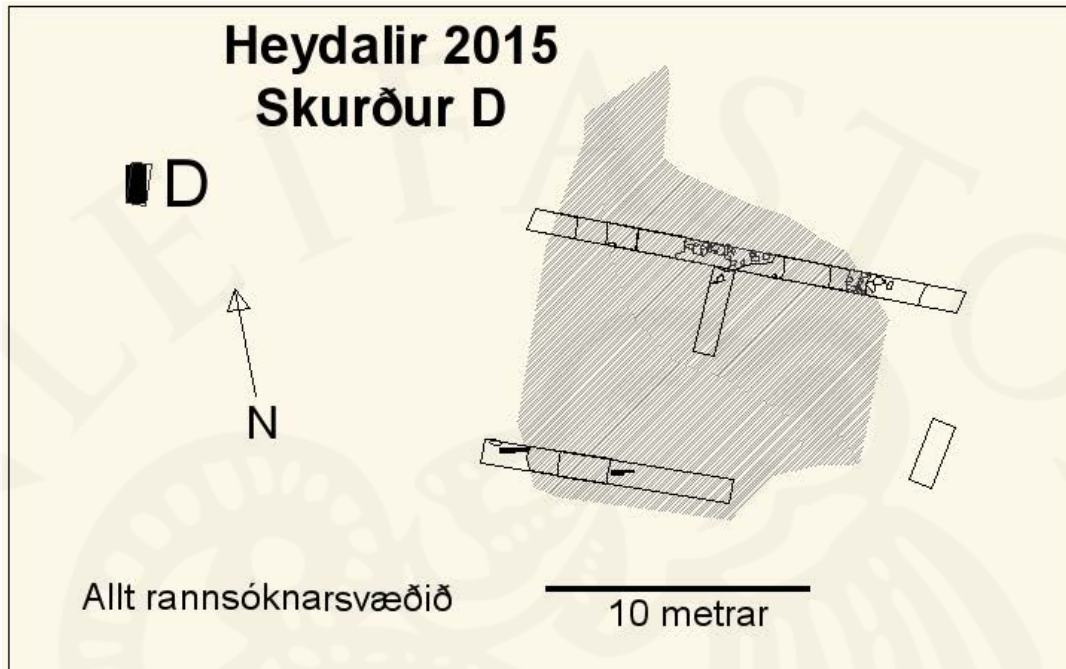


Figure 6 Skurður vestan við fyrirhugað framkvæmdasvæði

Í þessum skurði var einungis að finna ruslagað með kolaleifum og móöskublettum. Ruslagaðið er ekki þykkt og bendir ekki til að um öskuhaug sé að ræða heldur einstakan atburð við mögulegan jaðar bæjarhóls.

Gripir

Þar sem gripir voru almennt ekki hirtir, enda mikið um nútímabyggingarefni, var einungis þremur gripum haldið eftir. Þeir eru allir úr skurði A. Þetta eru stór grænn jaspis sem fannst beint ofan á gólflagi. Þetta gæti verið eldsláttusteinn enda sjást á honum merki um að hafa verið sleginn.

Litlu broti af steyptu gleri, einhverskonar ílát en er of smátt til að segja nánar til um hlutverk eða útlit. Að lokum fannst lítið lyfjaglas, óbrotið með tölustöfunum 10 á botni.

Figure 7 Lyfjaglas

Figure 8 Eldsláttusteinn



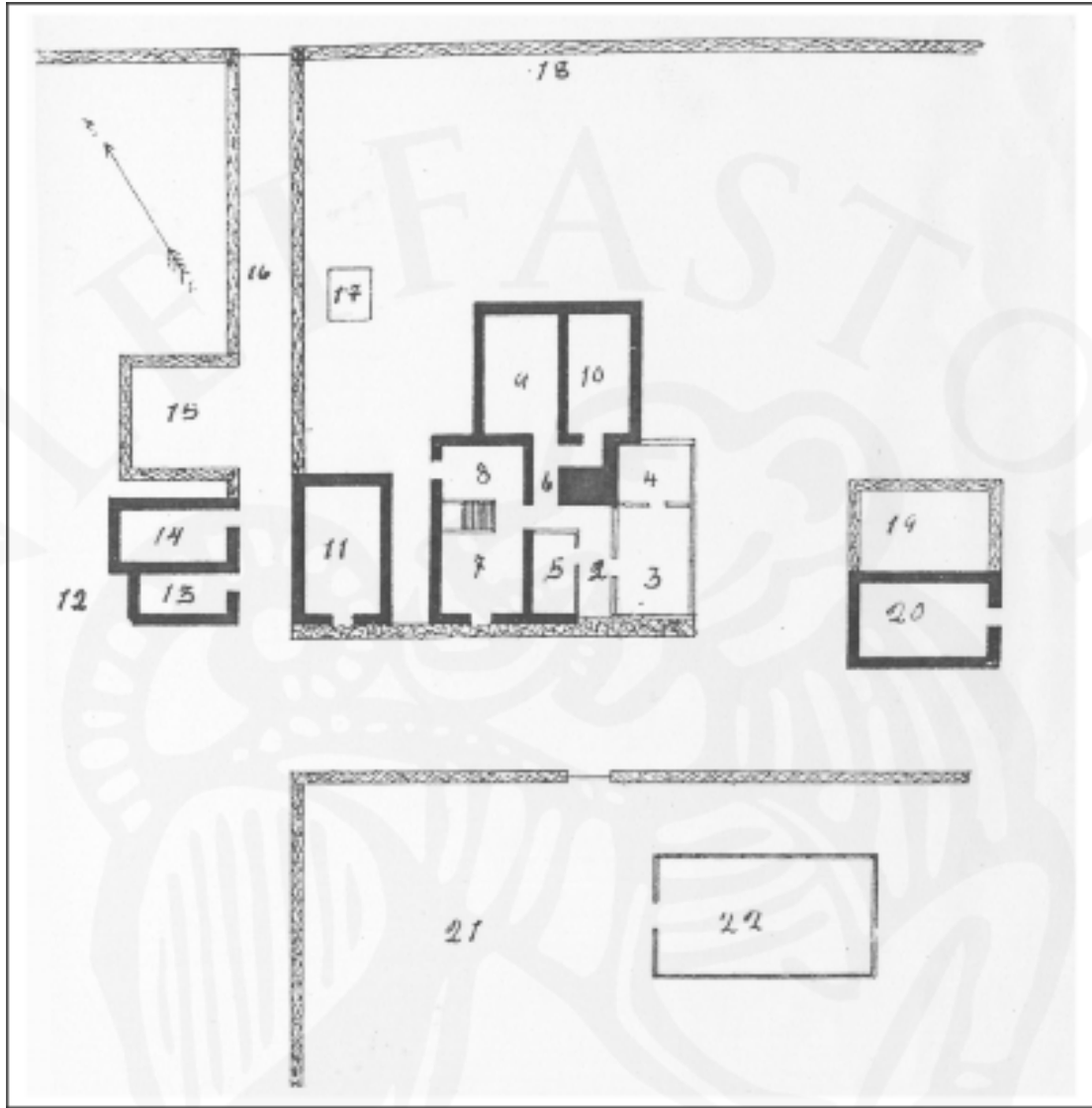


Figure 9 Uppdráttur af gamla Heydalsbænum, úr Breiðdælu, bls. 32-33

1. Stétt 2. Bæjardyr 3. Stofa 4. Frúarhús 5. Dúnkofi 6. Göng 7. Þinghús 8. Piltahús
9. Eldhús 10. Búr 11. Skemma 12. Eldhúsballi (Glímuvöllur) 13. Smiðja 14. Hesthús
15. Hestarétt 16. Traðir 17. Vindmylla 18. Túngarður 19. Heygarður 20. Fjós
21. Kirkjugarður 22. Kirkja

Að lokum

Hvað varðar rannsóknarefni eru þau ærin á stað sem Heydölum. Þrátt fyrir túnasléttun virðist heilmikið af minjum varðveitast undir sverði. Það er því af nógu að taka hvort sem rannsókn tengdist efnismenningu, húsagerð eða kirkjum staðarins. Það verður að teljast líklegt út frá rituðum heimildum að snemma hafi verið komin byggð á Heydölum. Slíkir staðir virðast oft verða mikilvægir á þeim svæðum sem þeir eru eins og sést á máldögum kirkjunnar og öðrum heimildum þar sem Heydalakirkja gegnir oft lykilhlutverki.

Gjóska hefur fallið títt á svæðinu og því ætti að vera tiltölulega einfalt að kanna aldur minja. Þrátt fyrir að minjar finnist langt undir torfvegg sem er aldursgreindur til 14. Aldar þarf ekki að vera að elstu byggðina sé að finna í bæjarhólnum sjálfum, eða við mörk hans. Það er þekkt að landnámsskálar finnist á öðrum stað en bæjarhólum, þeim stað sem síðar var byggt á og búseta hélst. Það sem gerir leit að slíkum minjum erfiðar eru túnasléttanir og aðrar framkvæmdir sem breyta landslagi og gróðurfari. Þó er ekki hægt að útiloka slíka leit með frekari könnunarskurðum sem myndu t.d. vera staðsettir þannig að unnt væri að staðsetja mörk bæjarhóls og jafnvel beita borkjarna í túni til að kanna hvort torf finnist með gjósku í frá fyrstu tíð.