
Fornleifauppgröftur á Bakka á Tjörnesi 2014

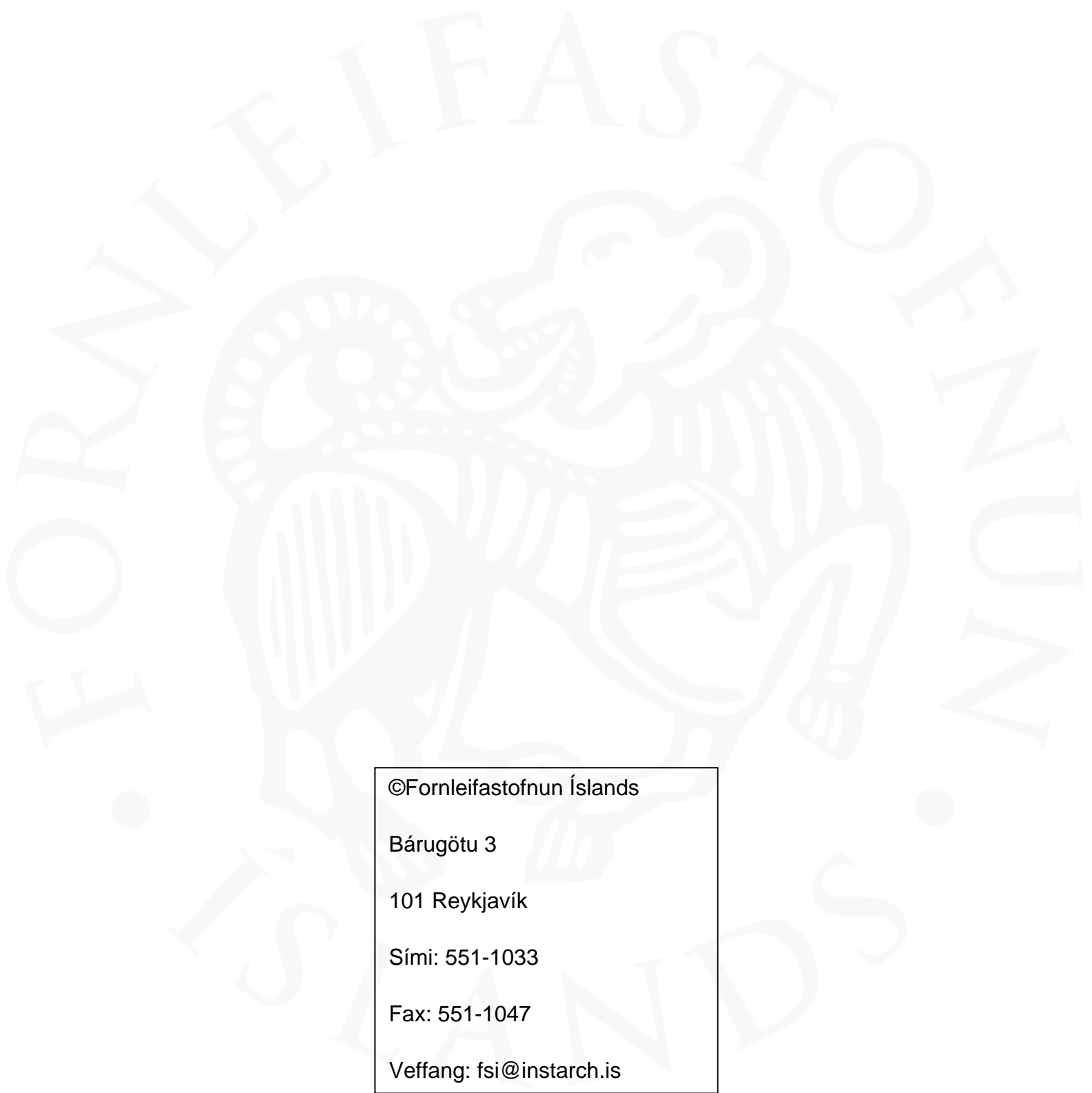


Oddgeir Isaksen



FS543-12044

Reykjavík 2014



©Fornleifastofnun Íslands

Bárugötu 3

101 Reykjavík

Sími: 551-1033

Fax: 551-1047

Veffang: fsi@instarch.is

Efni.

Inngangur	5
Framkvæmd og aðferðir	6
Niðurstöður	7
Garðlag SP-312:075	7
Þúst SP-313:193	17
Niðurlag	19
Heimildir	21



Inngangur

Haustin 2012 og 2013 fór fram fornleifarannsóknir á fyrirhuguðum framkvæmdasvæðum sem að mestu eru í landi Bakka á Tjörnesi, en ná einnig inn á land Húsavíkur að hluta. Var grafinn fjöldi könnunarskurða í fornleifar á svæðinu, auk þess sem minjarnar voru mældar upp og í nokkrum tilvikum merktar til að verja þær raski. Einnig fór fram fullnaðaruppgröftur á nokkrum stöðum (sjá nánar Oddgeir Isaksen 2012b og 2013).

Meðal minja sem kanna átti, var garðlag SP-312:075 sem fannst við rannsóknir haustið 2012 og var talið vera frá 10-12 öld samkvæmt gjóskulagagreiningu (sjá Oddgeir Isaksen 2012b). Garðlagið fannst við könnun á meintu vörðubroti sem reyndist vera hundapúfa sem safnast hafði upp á hleðslur í garðlaginu. Garðlagið er staðsett norðarlega á svonefndri PCC-SE lóð, skammt suðvestur af fjárréttinni á Bakka. Er norðurendi þess um 70 m suðvestur af réttinni og er hægt að rekja það á vettvangi á um 100 m kafla þar sem það liggur í sveig frá norðri til vesturs. Athuganir á loftmynd af svæðinu leiddu svo í ljós að hægt var að rekja garðlagið áfram á um 180 m kafla, þar sem nú er slétt tún, nálægt norðvesturhorni PCC-SE lóðarinnar. Alls voru grafnir þrír könnunarskurðir, haustið 2012, í þann hluta garðlagsins sem sýnilegur er á vettvangi, þar sem tókst að aldursgreina það. Í kjölfarið tók minjavörður Norðausturlands þá ákvörðun að rekja skildi garðlagið áfram með röð könnunarskurða til að staðfesta legu þess eins og hún virtist vera á áðurnefndri loftmynd og fór sá gröftur fram haustið 2013 eins og áður sagði. Þar sem garðlagið er ekki sýnilegt á vettvangi á þessum slóðum, þá þurfti að velja könnunarskurðurðunum stað á loftmyndinni og hlaða svo þeim upplýsingum niður í DGPS-stöð, sem síðan var notuð til að staðsetja skurðina á vettvangi. Voru grafnir þrír skurðir, SK-312075 D, E og F og er skemmst frá því að segja að engin ummerki sáust um garðlagið í þeim og engin önnur mannvistarlög. Við úrvinnslu mælingagagna frá 2013 kom í ljós skekkja á loftmyndum af svæðinu sem valdið hafði því að könnunarskurðirnir höfðu lent á röngum stað sem skýrir hvers vegna engin mannvistarlög sáust í þeim (sjá nánar Oddgeir Isaksen 2013)..

Það varð því úr, að fara þurfti aftur á staðinn og endurgrafa skurðina. Var það gert dagana 5.-7. maí 2014.

Við rannsóknirnar haustið 2013 áttu sér stað þau mistök að könnunarskurður, sem grafa átti í þúst sem skráð er undir númerinu SP-313:193, sunnarlega á framkvæmdasvæðinu, var grafinn í nálægan kálgarð, SP-313:095 (sjá Oddgeir Isaksen 2013). Því varð það einnig úr að grafinn var skurður í þúst SP-313:193 í maí 2014.

Verkið unnu fornleifafræðingarnir Oddgeir Isaksen og Gísli Pálsson, en sá fyrrnefndi sá jafnframt um úrvinnslu og ritun skýrslu.

Framkvæmd og aðferðir

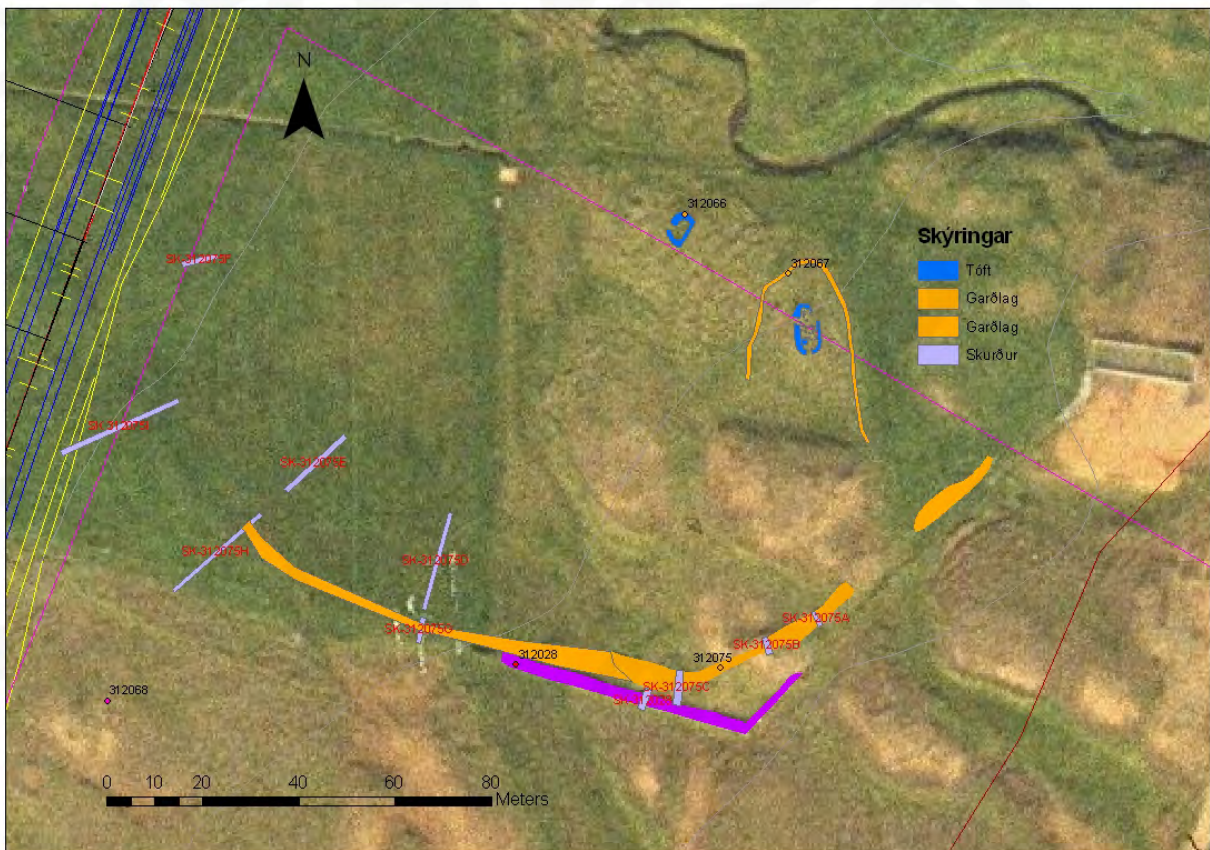
Alls voru grafnir 3 könnunarskurðir í garðlag SP-312:075, skurðir SK-312075 G, H og I og einn skurður, SK-313:193, í þúst SP-313:193. Var notast við skurðgröfu í öllum tilvikum og voru sniðteikningar gerðar og ljósmyndir teknar í öllum skurðunum. Allir skurðirnir voru loks mældir inn með DGPS-stöð.

Uppgröftur og skráning mannvistarlaganna fylgdi svokallaðri einingaaðferð (e. single context recording), sem lýst er í uppgrafterhandbók Forleifastofnunar Íslands (Lucas, 2003). Hún felur í sér að hugsað er um hvert mannvistarlag (t.d. jarðlag, holu, gróf, eða byggingahluta) á minjasvæði sem einstakan atburð (einingu) í uppbyggingu þess. Hver eining er skráð, teiknuð, hæðarmæld og stundum ljósmynduð og fær hún númer í hlaupandi númerakerfi sem er einstakt innan þess rannsóknarsvæðis sem unnið er á. Þannig er t.d. eitt númerakerfi sem heldur utan um jarðlög og mannvirki sem hafa verið grafinn upp á Bakka á Tjörnesi. Á meðan á uppgreftri stendur eru einingarnar færðar jafnóðum inn í flæðirit (e. Harris Matrix), sem heldur utanum aldursröð þeirra sem og annað samhengi þeirra á milli. Gerir flæðiritið þeim sem grefur kleift að halda góðri yfirsýn yfir uppbyggingu þess minjasvæðis sem unnið er á. Oft getur verið flókið að ráða í samhengi á milli mannvistarlaganna og því eru einingar sem þykja eiga saman á einhvern hátt, eins t.d. þær sem taldar eru tilheyra sama notkunarskeiði, settar saman í hóp sem fær númer úr sömu röð og einingarnar sjálfar. Þegar kemur síðan að því að lýsa niðurstöðum uppgrafter í rituðu máli er vísað í númer eininga og hópa þar sem það á við.

Niðurstöður

Garðlag SP-312:075

Alls voru grafnir þrjár skurðir, SK-312075G, H og I, í garðlagið að þessu sinni. Var þeim valinn staður út frá þeim hluta garðlagsins sem sýnilegur er á yfirborð einnig háttáði nú svo til að greina mátti útlínur þess í annars sléttu túni og helgast það af því að gróður hafði ekki enn tekið við sér. Er skemmst frá því að segja að hleðsluleifar fundust í tveimur skurðanna SK-312075 G og H. Í skurði I sáust engin ummerki garðlagsins en þar fannst þó fylltur áveituskurður frá 20. öld.



Mynd 1: Yfirlitskort sem sýnir staðsetningu könnunarskurða sem hafa verið grafnir í garðlag SP-312:075.

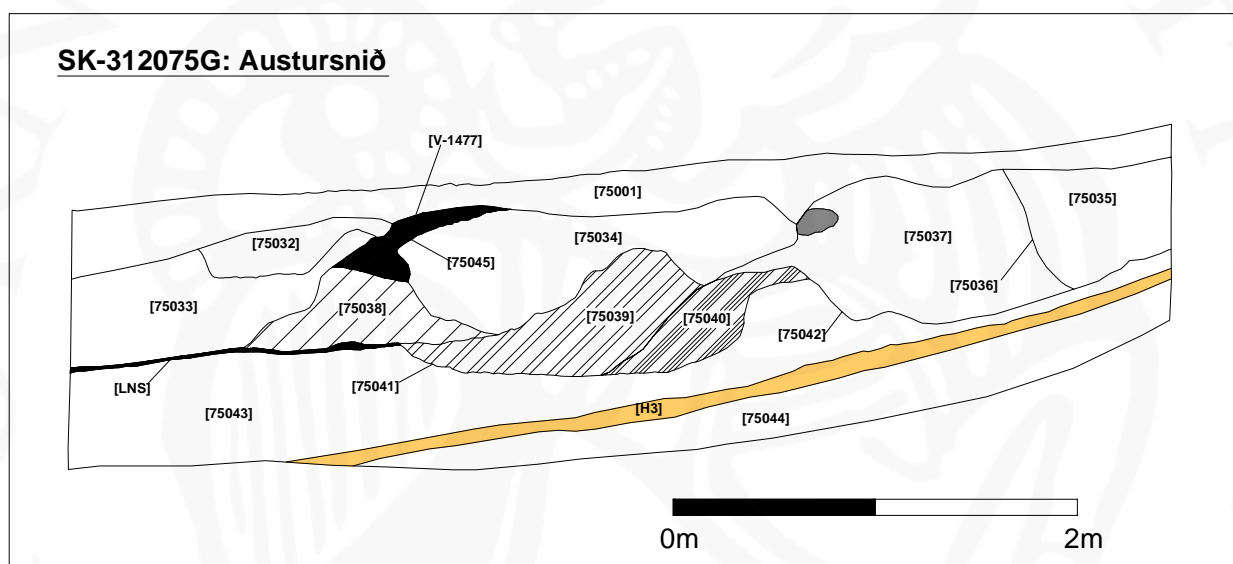
SK-312075G

Skurður SK-312075G, sem var með leguna norður-suður, var um 5 m langur. Var hann grafinn um 50 m vestur af skurði SK-312075C frá 2012 og var norðurendi hans um 2 m suður af suðurenda skurðar SK-312075D frá 2013. Þar sem talsvert votlendi er á þessum slóðum, þá fylltist skurðurinn fljótlega af vatni. Var því brugðið á það ráð að tengja skurð SK-312075G við skurð SK-312075D og leiða hann svo út í næsta áveituskurð. Tókst með þessu að þurrka skurðinn upp að mestu.

Hleðsluleifar úr torfi sáust sunnarlega skurði SK-312075G. Voru þær talsvert raskaðar vegna frosthreyfinga, vindrofs og hugsanlega vatnsaga og því má í raun segja að lítið af þeim hafi verið á sínum stað. Sást greinilega að hleðslurnar voru alveg hrundar talsvert löngu fyrir 1477 en Veiðivatnagjóska (V-1477), sem talin er hafa fallið það ár, sást liggja yfir nokkuð þykkri fokmold (eining [75034]) sem lá yfir hleðsluleifunum. Var um að ræða þrjá torfbálka, einingar [75040], [75039] og [75038]. Torfbálkur [75040] virtist vera næst upprunastað garðlagsins. Garðlagið virðist fyrst hafa fallið til norðurs ofaní pælu eða skurð ([eining 7541]), þaðan sem torf í garðlagið hefur að líkindum verið tekið, en því næst hefur torfbálkur [75039] brotnað af og einnig lent ofaní pælunni. Loks hefur torfbálkur [75038] brotnað af og fallið norður fyrir pæluna. Innihéldu [7539] og [7538] linsur af dökkri veiðivatnagjósku sem talin er hafa fallið um 940 (V-940) og er því ljóst að garðlagið er yngra en hún. V-940 gjóskulagið er yngsta gjóskulagið í svonefndri landnámssyrpu (LNS) sem er röð 6 gjóskulaga sem talin eru hafa fallið á um 200 ára tímabili, en af þeim er landnámslagið svonefnda V-871±2 líklega þekktast (sjá Oddgeir Isaksen 2012b). V-940 gjóskulagið var ekki greinilegt annarsstaðar í sniðinu, en hinsvegar sást þar dökkt gjóskulag með örlítið grænleitum blæ sem sat á sama yfirborði og garðlagið virðist hafa verið byggt á auk þess sem áður nefnd pæla [75041] er skorin í gegnum það (sjá mynd 2 hér að neðan). Er talið að um sé að ræða gjósku úr Grímsvatnaeldstöðinni, frá því um 800, sem er jafnframt hluti af landnámssyrpunni. Eins og komið hefur fram, þá er öruggt að garðlagið hefur verið hlaðið eftir V-940 og verið fallið fyrir 1477 og er það nokkurn vegin í samræmi við niðurstöður úr öðrum könnunarskurðum sem teknir hafa verið í garðlagið (sjá Oddgeir Isaksen 2012b) þar sem talið var að garðlagið væri frá 10.-12 öld. Samhengið við hina áætluðu

Grímsvatnagjósku, frá því um 800, gefur þó kost á enn þrengri aldursgreiningu og má færa rök fyrir því að garðlagið hafi verið hlaðið stuttu eftir að V-940 lagið féll, eða á 10.-11. öld.

Syðst í skurðinum, sunnan við hleðslurnar, sáust skýr ummerki um vatnsrof (einingar [75036] og [75042]), en á yfirborði má jafnframt sjá ummerki um læk sem nú er horfinn og hefur runnið frá austri til vesturs. Er hugsanlegt að garðlagið hafi meðal annars haft það hlutverk að hefja útbreiðslu lækjarins.



Mynd 2: Teikning af austursniði könnunarskurðar SK-312075G.

Tafla 1: Jarðlagaskrá fyrir SK-312075G

Eininganúmer	Svæði/skurður	Tegund	Lýsing
75001	SK-312075G-I	Jarðlag	Yfirborðjarðvegur
75032	SK-312075G	Jarðlag	Fokmold. Nokkuð blönduð vegna frosthreyfinga. Grábrún með rauðbrúnum blettum. Inniheldur V-1477 í blettum.
75033	SK-312075G	Jarðlag	Samansafn vatns- og vindborinna jarðlaga. Gráar, rústrauðar, og rauðbrúnar linsur. Setlög í Mýrlendi?

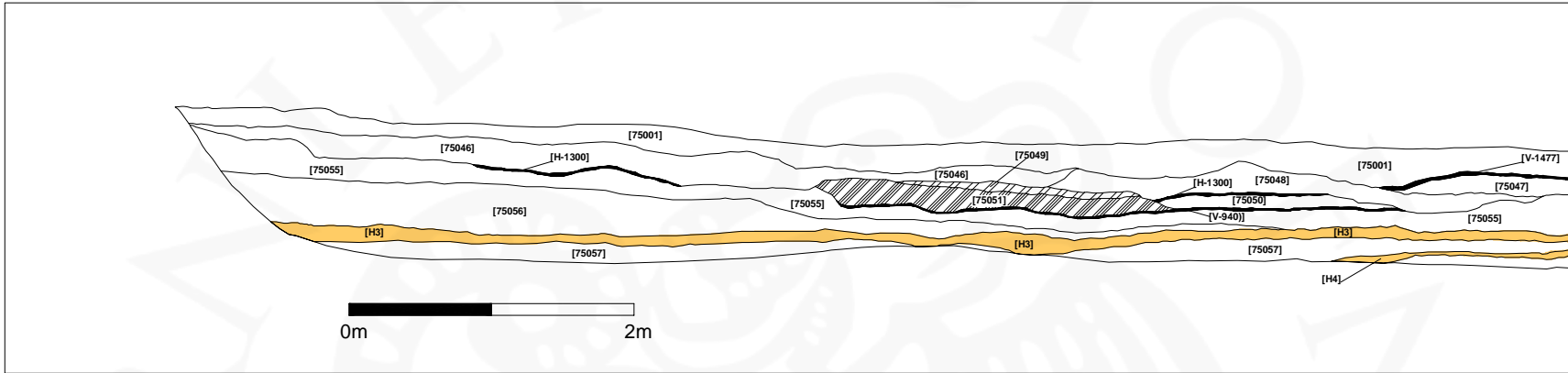
Eininganúmer	Svæði/skurður	Tegund	Lýsing
75034	SK-312075G	Jarðlag	Grábrún fokmold. Situr í rofsári ofaná hleðsluleifum. Er rofið af rofsári [75045] (vindrof?) sem er fyllt af V-1477.
75035	SK-312075G	Jarðlag	Malarkennd fylling í rofsári [75036]. Líklega vatnsborin.
75036	SK-312075G	Niðurgröftur	Rofsár vegna vatnsaga.
75037	SK-312075G	Jarðlag	Rauðbrún fokmold sem liggur yfir hleðsluleifum [75040]. Situr einnig í rofsári [75042] sem er líklega eftir vatnsrof.
75038	SK-312075G	Jarðlag	Torfhrun. Rústrautt torf. Inniheldur linsur af V-940 gjóskunni og hugsanlega bletti af Grímsvatnagjósku frá því um 800 (LNS)
75039	SK-312075G	Jarðlag	Torfhrun. Rauðbrúnt torf inniheldur linsur af V-940, en einnig bletti af forsögulegu gjóskunni H3
75040	SK-312075G	Jarðlag	Torfhrun/leifar af hleðslum. Hleðslur úr garðlagi Sp-312:075 sem virðast að hluta til vera á sínum stað en hafa einnig hrunið til norðurs ofaní pælu [75041]. Inniheldur linsur af H3 gjóskunni og hugsanlega V-940 gjóskunni.
75041	SK-312075G	Niðurgröftur	Pæla þar sem stungið hefur verið fyrir efni í garðlag Sp-312:075
75042	SK-312075G	Niðurgröftur	Rofsár sem hefur líklega orðið til vegna vatnsaga.
75043	SK-312075G	Jarðlag	Samansafn grátóna leirkenndra jarðlaga sem innihalda plöntuleifar. Líklega mýraset. Er skorið af pælu [7541] og situr undir ætlaðri Grímsvatnagjósku frá því um 800.
75044	SK-312075G	Jarðlag	Rauðbrún fokmold undir H3
75045	SK-312075G	Niðurgröftur	Rofsár sem hefur líklega orðið til vegna vindrofs. Er fyllt af V-1477 gjóskunni.
V-1477		Jarðlag	Dökk gjóska úr Veiðivatna/ Bárðarbungukerfinu frá 1477.
V-940		Jarðlag	Dökk gjóska úr Veiðivatna/ Bárðarbungukerfinu frá því um 940. Er yngsta gjóskulagið í svonefndri Landnámssyrpu (LNS).
(LNS)		Jarðlag	Dökk gjóska sem er örugglega hluti af landnámssyrpunni (LNS). Líklega um að ræða gjósku úr Grímsvötnum frá því um 800. Ekki alveg örugg greining.
H3		Jarðlag	Forsöguleg Heklugjóska. Um 2900 ára gömul.

SK-312075H

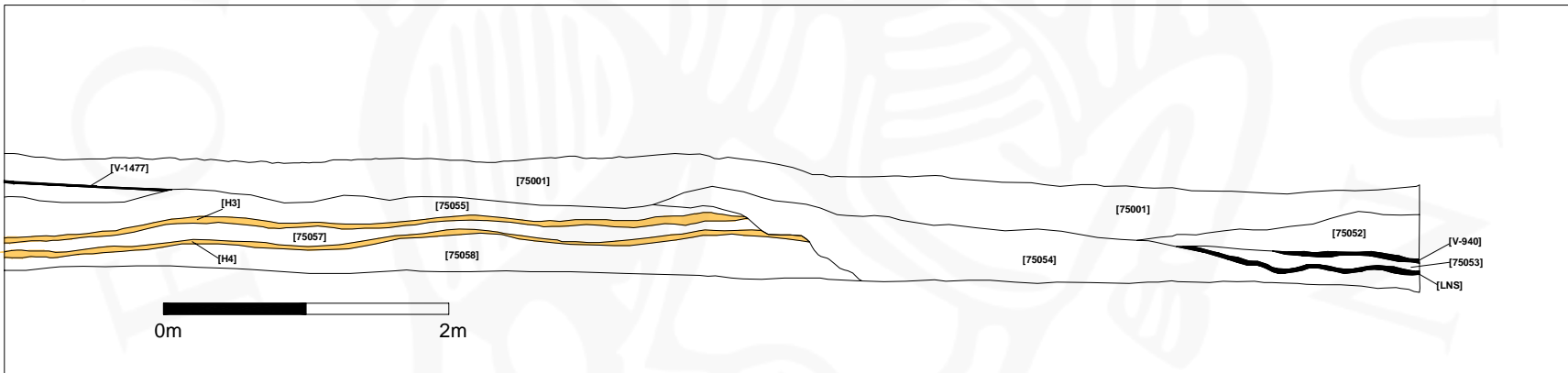
Skurður SK-312075H, sem var með leguna norðaustur-suðvestur, var um 24 m langur. Var hann grafinn um 40 m vestur af skurði SK-312075G og var norðausturendi hans um

6 m suðvestur af suðvesturenda skurðar SK-312075E frá 2013 sem var með sömu legu. Voru skráðir um 20 m, frá norðausturendanum, af austsuðaustursniði skurðarins. Torflög, einingar [75050] og [75051], sáust norðaustarlega í skurðinum, eða um 4,5 m suðurvestur frá norðausturenda hans og talið að um væri að ræða útflattar torfhleðslur í garðlagi SP-312075. Var torfið rauðleitt og innihélt linsur af V-940 gjóskunni og hinni ætluðu Grímsvatnagjósku frá því um 800. Sátu hinar meintu hleðslur beint ofaná V-940 gjóskunni. Yfir hleðslunum var svo fokmold, eining [75049], en ofaná henni var svo dökkt gjóskulag úr Heklu, sem talið er hafa fallið um 1300 (H-1300). Torfhleðslurnar hafa því greinilega verið hlaðnar eftir 940 en fyrir 1300 sem er í samræmi við niðurstöður úr öðrum könnunarskurðum sem grafnir hafa verið í garðlagið (sjá hér að framan).

Suðvestast í skurðinum sáust svo greinilegt rofsár (eining 75059),fyllt fokmold (eining 75054), sem líklega hefur orðið til vegna vatnsaga. Hefur rofið átt sér stað fyrir 800, þar sem hin áætlaða Grímsvatnagjóska (sjá hér að framan) sat yfir fyllingunni. Er líklegt að um sé að ræða ummerki um sama lækinn og sást í skurði SK-312075G.



Mynd 3: Austsuðaustursnið í skurði SK-312075h, norðausturhluti.



Mynd 4: Austsuðaustursnið í skurði SK-312075h, suðvesturhluti.

Tafla 2: Jarðlagaskrá fyrir SK-312075H

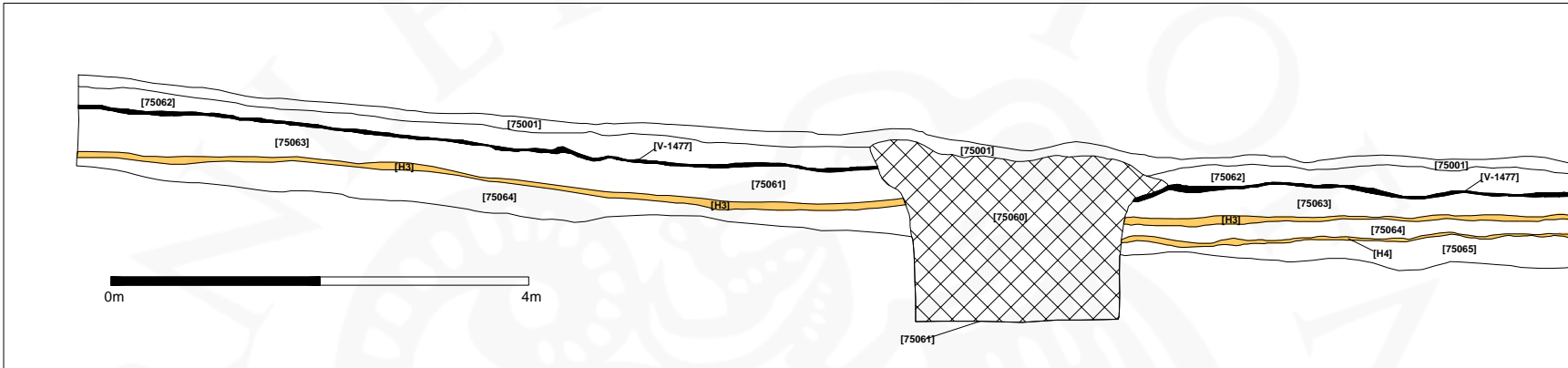
Eininganúmer	Svæði/skurður	Tegund	Lýsing
75001	SK-312075G-I	Jarðlag	Yfirborðjarðvegur
75046	SK-312075h	Jarðlag	Rauðbrún fokmold, nokkuð blönduð. Með rústrauðum , gulbrúnum, grábrúnum og svörtum blettum. Ummerki um sléttun?
75047	SK-312075h	Jarðlag	Rauðbrún fokmold. Undir V-1477.
75048	SK-312075h	Jarðlag	Grábrúnt lag, samsett úr mörgum linsum af brúnni fokmold, linsum af grátóna gróðurleifum og rústrauðum járnútfellingum. Hugsanlega samþjappaðar gróðurlínur. Situr beint ofaná H-1300 gjóskunni.
75049	SK-312075h	Jarðlag	Þetta lag er svipað að gerð og [75048] nema að rauðbrúnir tónar eru minna áberandi. Situr beint ofaná V-940 gjóskunni og undir H-1300.
75050	SK-312075h	Jarðlag	Rauðbrúnt torflag samsett úr rauðbrúnum og grábrúnum linsum. Hluti af útflöttum hleðslum í garðlagi Sp-312:075.
75051	SK-312075h	Jarðlag	Rauðbrúnt torflag. Inniheldur linsur af V-940 og ætluðu Grímsvatnagjósku frá því um 800. Situr beint ofaná V-940. Hluti af útflöttum hleðslum í garðlagi Sp-312:075
75052	SK-312075h	Jarðlag	Ljósbrún fokmold. Situr beint ofaná V-940 gjóskunni.
75053	SK-312075h	Jarðlag	Dökkbrún fokmold. Situr á milli V-940 gjóskunnar og hinnar ætluðu Grímsvatnagjósku frá því um 800.
75054	SK-312075h	Jarðlag	Dökkbrún fokmold með gróðurlínum. Situr í rofsári [75059] sem hefur líklega orðið til vegna vatnsaga. Er undir hinni ætluðu Grímsvatnagjósku frá því um 800.
75055	SK-312075h	Jarðlag	Leirkennt lag, samsett úr grátóna linsum og nokkrum rústrauðum linsum. Inniheldur nokkuð af plöntuleifum. Mýrarset? Er undir H-1300 gjóskunni.
75056	SK-312075h	Jarðlag	Dökkgrábrúnt, leirkennt lag. Inniheldur talsvert af plöntuleifum. Mýrarset? Situr beint ofaná forsögulegu Heklugjóskunni H3.
75057	SK-312075h	Jarðlag	Dökkgrábrúnt lag, svipað að gerð og [75056]. Er undir forsögulegu Heklugjóskunni H3.
75058	SK-312075h	Jarðlag	Rauðbrún mold undir forsögulegu Heklugjóskunni H4. Inniheldur talsvert af mýrarrauða efst.
75059	SK-312075h	Niðurgröftur	Rofsár, hugsanlega vegna vatnsaga.
V-1477		Jarðlag	Dökk gjóska úr Veiðivatna/ Bárðarbungukerfinu frá 1477.
H-1300		Jarðlag	Dökk gjóska úr Heklu frá því um 1300.

Eininganúmer	Svæði/skurður	Tegund	Lýsing
V-940		Jarðlag	Dökk gjóska úr Veiðivatna/ Bárðarbungukerfinu frá því um 940. Er yngsta gjóskulagið í svonefndri Landnámssyrpu (LNS).
(LNS)		Jarðlag	Dökk gjóska sem er örugglega hluti af landnámssyrpunni (LNS). Líklega um að ræða gjósku úr Grímsvötnum frá því um 800. Ekki alveg örugg greining.
H3		Jarðlag	Forsöguleg Heklugjóska. Um 2900 ára gömul.
H4		Jarðlag	Forsöguleg Heklugjóska. Um 4500 ára gömul.

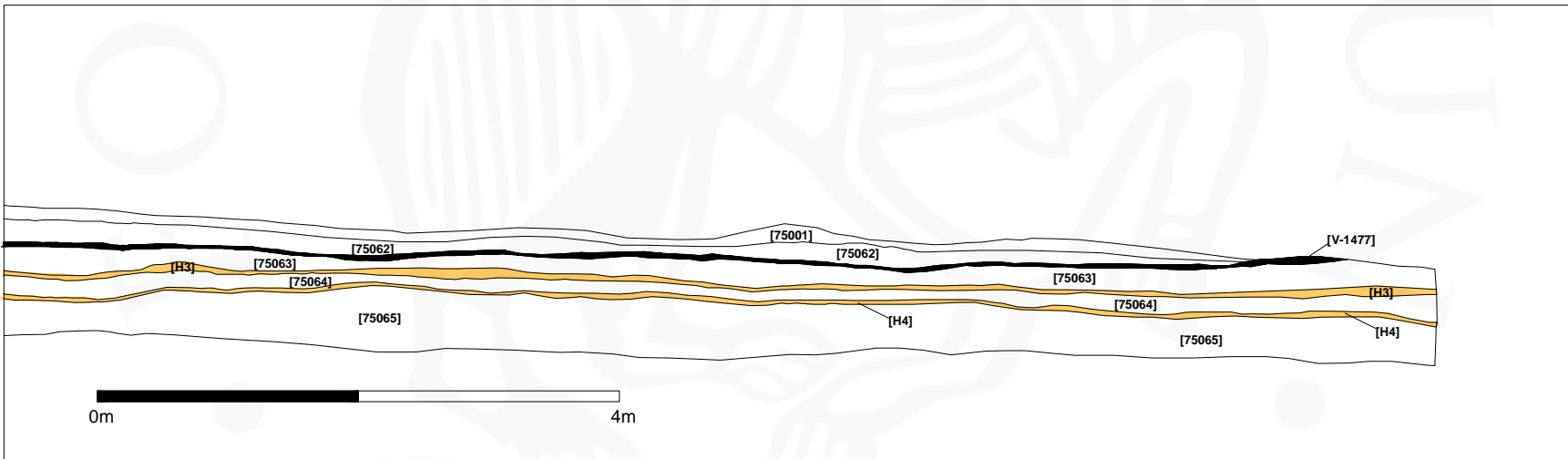
SK-312075I

Skurður SK-312075I, sem var með leguna norðaustur -suðvestur, var um 25 m langur og grafinn um 30 m norðvestur af SK-312075h (sjá hér að framan). Engin skýr ummerki sást um hleðslur sást í sniðum skurðarins en um 7,5 m suðvestur af norðausturenda hans fannst hins vegar fylltur áveituskurður, eining [75061]. Efri brún skurðar [75061] var um 10 cm fyrir neðan yfirborð en og var hann grafinn í gegnum V-1477 gjóskuna. Er hann því talinn vera frá 20. öld. Var hann grafinn niður að grunnvatnsborði og reyndist dýpt, frá efri brún skurðarins, niður á það vera um 1,7 m.

Hvað varðar ástæður þess að ekki sást ummerki um garðlag SP-312:075, er erfitt að segja til um. Skurðir SK-312075G-I voru grafnir á svæði sem greinilega hafði verið mýrlent, en ræst svo ræst fram á einhverjum tímapunkti, líklega á 20. öld. Um það bera vitni áveituskurðir sem enn eru sýnilegir á yfirborði, sem og skurður [75061] sem fannst könnunarskurði SK-312075I. Er ekki ólíklegt að svæðið hafi jafnframt verið sléttað og ummerki um garðlagið hafi horfið við þá framkvæmt á þeim slóðum þar sem SK-312075 var grafinn. Þá er áveituskurður [75061] á svipuðum slóðum og ætla má að garðlagið hafi legið og því er hugsanlegt að það hafi horfið þegar hann var grafinn.



Mynd 5: Austsuðaustursnið í skurði SK-312075i, norðausturhluti.



Mynd 6: Austsuðaustursnið í skurði SK-312075i, suðvesturhluti.

Tafla 3: Jarðlagaskrá fyrir SK-312075I

Eininganúmer	Svæði/skurður	Tegund	Lýsing
75001	SK-312075I	Jarðlag	Yfirborðjarðvegur
75060	SK-312075I	Jarðlag	Blönduð fylling í áveituskurði [75061]
75061	SK-312075I	Niðurgröftur	Áveituskurður frá 20. öld.
75062	SK-312075I	Jarðlag	Ljósbrún fokmold með gróðurleifum. Er beint ofaná V-1477 gjóskulaginu.
75063	SK-312075I	Jarðlag	Dökkbrún fokmold með gróðurleifum. Er undir V-1477 gjóskulaginu.
75064	SK-312075I	Jarðlag	Silfurgrátt leirkennt lag.
75065	SK-312075I	Jarðlag	Ljósbrún fokmold
V-1477		Jarðlag	Dökk gjóska úr Veiðivatna/ Bárðarbungukerfinu frá 1477.
H3		Jarðlag	Forsöguleg Heklugjóska. Um 2900 ára gömul.
H4		Jarðlag	Forsöguleg Heklugjóska. Um 4500 ára gömul.

Púst SP-313:193

Púst SP-313:193 er staðsett um 230 m suður af suðvesturhorni PCC-SE lóðarinnar og var hún talinn í hættu vegna vegagerðar (sjá Oddgeir Isaksen 2013). Var hún upphaflega skráð af Bjarna F. Einarssyni vorið 2012 undir númerinu 3:1 og lýsir hann henni á eftirfarandi hátt: „Um 3 m í vermál, veggir úr torfi/mold um 1 m breiðir og 0,1 - 0,3 m háir. 0,8 m djúp hola er í miðri. rústinni, 1 x 1,5 m stór. Mannvirki virðist ungt og holan enn yngri“ (Bjarni F. Einarsson 2012).

Grafinn var könnunarskurður þvert í gegnum þústina frá austri til vesturs, SK-313193.

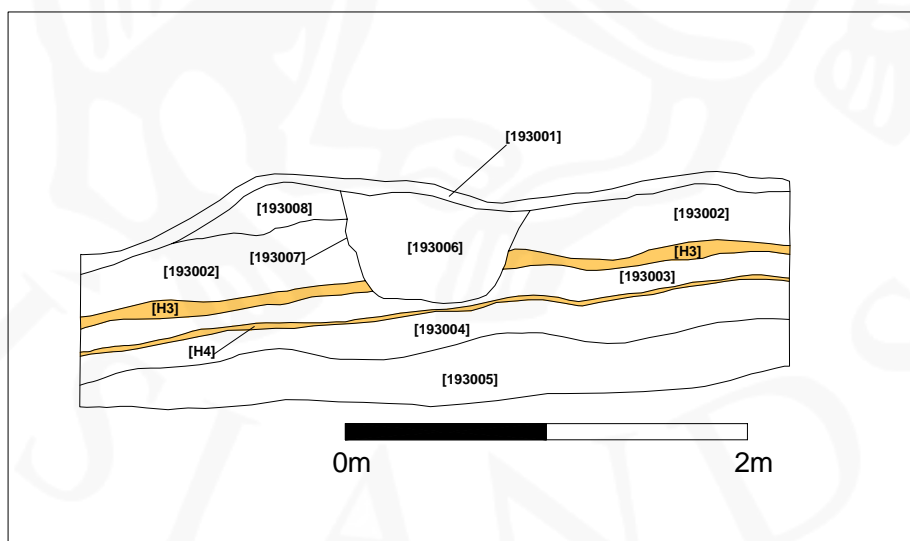


Mynd 7: Yfirlitskort sem sýnir staðsetningu þústar SP-313:193

SK-313193

Skurður SK313193 var um 3,5 m á lengd og var hann grafinn nokkur vegin í gegnum miðja þústina. Í lýsingunni, hér að framan, er talað um holu í miðri þústinni sem sögð er um 1 x 1,5 m að stærð og um 0,8 m djúp. Norðursnið skurðarins var skráð og kom holan, eining [193007], greinilega fram þar en var um 0,9 m á breidd efst, en um 0,5 m neðst. Var hún fyllt mold, eining [193008] sem hafði hrunið ofaní hana að norðanverðu. Í suðursniðinu, sem ekki var skráð sérstaklega, mátti sjá að holan var að hluta til fyllt ýmsu rusli frá 20. öld. Vestanmegin í norðursniðinu, uppundir grasrót sást svo uppmoksturslag, eining [193008] sem ætla má að sé hinar meintu vegghleðslur meðfram jöðrum þústarinnar. Það er því ljóst að þetta mannvirki hefur verið myndað af holu [193007] og uppmokstri [193008] sem fallið hefur til við gröft á henni. Hvað varðar aldur holunnar, þá sást slitru af V-1477 gjóskunni upp undir grasrót. Var holan klárlega grafin í gegnum gjóskuna og því yngri en hún. Ruslið frá sem sást í suðursniði holunnar bendir svo til þess að hún hafi verið grafin á 20. öld.

Hlutverk holunnar er nokkuð óljóst, en líklegt er þó að hún hafi tengst starfsemi í kartöflugarði SP-313:195 sem er um 7 m suður frá henni. Er t.d. mögulegt að holan hafi verið notuð sem geymslustaður fyrir rusl sem til hefur fallið við garðræktina.



Mynd 8: SK-313193, norðursnið.

Tafla 3: Jarðlagaskrá fyrir SK-312075I

Eininganúmer	Svæði/skurður	Tegund	Lýsing
193001	SK-313193	Jarðlag	Yfirborðsjarðvegur/grasrót.
193002	SK-313193	Jarðlag	Rauðbrún fokmold
193003	SK-313193	Jarðlag	Brún fokmold á mill forsögulegu gjóskulaganna H3 og H4.
193004	SK-313193	Jarðlag	Brún fokmold. Undir forsögulega gjóskulaginu H4.
193005	SK-313193	Jarðlag	Dökkbrún fokmold
193006	SK-313193	Jarðlag	Grábrún mold. Situr í niðurgreftri [193007]
193007	SK-313193	Niðurgreftr öftur	Hola sem var hluti af þús SP-313:193
193008	SK-313193	Jarðlag	Uppmokstur úr holu [193007]. Myndaði nokkurskonar vegg umhverfis hana.
V-1477		Jarðlag	Dökk gjóska úr Veiðivatna/ Bárðarbungukerfinu frá 1477.
H3		Jarðlag	Forsöguleg Heklugjóska. Um 2900 ára gömul.
H4		Jarðlag	Forsöguleg Heklugjóska. Um 4500 ára gömul.

Niðurlag.

Gröftur könnunarskurða SK-312075 markar lok rannsókna á PCC-SE lóðinni og ætti svæðið nú að vera tilbúið undir framkvæmdir. Það sama má segja um könnunarskurð SK-313193 að hann markar lok rannsókna vegna vegagerðar sunnan Bakkaár, en norðan við ána er rannsóknum hins vegar ekki lokið. Formleg ákvörðun um þetta liggur þó hjá minjaverði Norðurlands eystra.



Heimildir

Bjarni F. Einarsson 2012 Fornleifaskráning vegna mats á umhverfisáhrifum fyrirhugaðrar kísilmálmverksmiðju á Bakka á Húsavík, S-Pingeyjarsýslu. Reykjavík.

Lucas, Gavin. 2003. *Archaeological field manual*. Fornleifastofnun Íslands, Reykjavík.

Oddgeir Isaksen, 2012a. *Tvær byggingarlóðir og vegstæði á Bakka, Tjörnesi. Fornleifakönnun 2012*. Skýrsla Fornleifastofnunar Íslands, FS489-12041, Reykjavík.

Oddgeir Isaksen 2012b. *Fornleifauppgröftur á Bakka á Tjörnesi 2013*. Skýrsla Fornleifastofnunar Íslands, FS503-12042, Reykjavík.

Oddgeir Isaksen 2013. *Fornleifauppgröftur á Bakka á Tjörnesi 2013*. Skýrsla Fornleifastofnunar Íslands, FS522-12043, Reykjavík.