
VIÐBÓT VIÐ DEILISKRÁNINGU FORNLEIFA VEGNA MATS Á UMHVERFISÁHRIFUM SJÓVARNA Á VATNSLEYSUSTRÖND



RITSTJÓRI OG HÖFUNDUR EFNIS: KRISTBORG ÞÓRSDÓTTIR

Reykjavík 2013

FS525-13082

FORNLEIFASTOFNUN ÍSLANDS SES



Forsíðumynd er af tóft GK-137:053 í landi Hlöðuness sem er í hættu vegna framkvæmda við sjóvarnargarð við Narfakot. Horft til suðvesturs.

Ljósmynd tók Kristborg Þórsdóttir.

©Fornleifastofnun Íslands 2013

Bárugötu 3

101 Reykjavík

Sími: 551 1033

Fax: 551 1047

Netfang: fsi@instarch.is

Heimasíða: www.instarch.is

Efnisyfirlit

HELSTU NIÐURSTÖÐUR	5
1. INNGANGUR	7
2. FORNLEIFASKRÁ.....	9
3. UMFJÖLLUN OG NIÐURSTÖÐUR.....	12
HEIMILDASKRÁ	14
VIÐAUKI 1: HNTASKRÁ ISN93	15
VIÐAUKI 2: KORT	16



Helstu niðurstöður

- Í nóvember 2013 fól Sveitarfélagið Vogar Kristborgu Þórsdóttur, starfsmanni Fornleifastofnunar Íslands, að taka út svæði þar sem fyrirhugað er að reisa sjóvarnargarða í landi Stóru-Voga, Narfakots og Stóra-Knarrarness. Tveimur vikum eftir að skýrslu um úttektina var skilað kom í ljós að nokkrar breytingar þurfti að gera á áætluðum sjóvarnargörðum og í kjölfarið var Kristborg beðin um að taka út viðbótarsvæði austan við tvo fyrirhugaða sjóvarnargarða við Narfakot og Stóra-Knarrarnes. Tekið var út 50 m breitt helgunarsvæði í kringum mannvirkin. Til aðgreiningar er helgunarsvæðunum skipt upp í framkvæmdasvæði og áhrifasvæði. Framkvæmdasvæði er 20 m breitt svæði frá miðlínu mannvirkja. Áhrifasvæði er utan framkvæmdasvæðis, allt að 50 m frá miðlínu mannvirkja.
- Fornleifar sem eru á framkvæmdasvæði teljast í stórhættu. Fornleifar sem eru á áhrifasvæði teljast í hættu.
- Samtals bætast fjórar fornleifar við fyrri úttekt sem eru innan helgunarsvæðis framkvæmdarinnar. Af þeim er ein fornleif í stórhættu og þrjár í hættu.
- Þar sem fornleifar eru í hættu ætti að vera hægt að komast hjá því að raska þeim. Þar sem fornleifar eru í stórhættu virðist ekki vera hægt að komast hjá því að raska þeim.
- Minjastofnun Íslands mun veita umsögn um nauðsynlegar mótvægisáðgerðir.



1. Inngangur

Í nóvember 2013 vann Fornleifastofnun Íslands deiliskráningu fornleifa innan áhrifasvæðis fyrirhugaðra sjóvarnarframkvæmda á þremur stöðum í Sveitarfélaginu Vogum að beiðni sveitarfélagsins.¹ Um var að ræða sjóvarnargarða við Vogatjörn og Stóru Vogaskóla í Vogum, við Narfakot og við Stóra-Knarrarnes. Fornleifastofnun hafði áður unnið aðalskráningu fornleifa fyrir þessar jarðir (sjá Áfangaskýrslu I (2011)² og Áfangaskýrslu II (væntanleg)). Í lok nóvember óskaði Sveitarfélagið Vogar eftir því að viðbótarsvæði yrði tekið út við Narfakot og Stóra-Knarrarnes þar sem fyrirhugað er að lengja sjóvarnir á þessum jörðum til austurs. Viðbótarskráningin fór fram 29. nóvember 2013. Skráning, skýrsluskrif og kortagerð var í



Kort sem sýnir gróflega staðsetningu fyrirhugaðra sjóvarna á Vatnsleysuströnd (Herföngingjaráðskort, kort 27)

höndum Kristborgar Þórsdóttur, fornleifafræðings. Í skýrslunni sem hér fylgir á eftir er gerð grein fyrir þeim fornleifum sem eru á stækkuðu áhrifasvæði sjóvarnargarðanna (2. kafli: Fornleifaskrá) en því næst fylgir umfjöllun og niðurstöður (3. kafli). Aftast í skýrslunni er svo að finna heimildaskrá ásamt hnitalista og kortum sem sýna allar fornleifar á áhrifasvæði sjóvarnargarða við Narfakot og Stóra-Knarrarnes.

Við vettvangskönnun var farið eftir lögbundinni skilgreiningu fornleifa. Í lögum um menningarminjar nr. 80/2012 segir m.a. að til fornleifa teljist hvers kyns leifar fornra mannvirkja og annarra minja sem menn hafi gert eða mannaverk séu á og séu 100 ára og eldri, svo sem:

a. búsetulandslag, skrudgarðar og kirkjugarðar, byggðaleifar, bæjarstæði og bæjarleifar ásamt tilheyrandi leifum mannvirkja og öskuhauga, húsaleifar hvers kyns, svo sem leifar kirkna, bænhúsa, klaustra, þingstaða og búða, leifar af verbúðum, naustum og verslunarstöðum og byggðaleifar í hellum og skútum,

¹ Kristborg Þórsdóttir, FS521-13081

² Kristborg Þórsdóttir, FS460-07251

- b. vinnustaðir þar sem aflað var fanga, svo sem leifar af seljum, verstöðvum, bóllum, mógröfum, kolagröfum og rauðablæstri,
- c. tún- og akurgerði, leifar rétta, áveitumannvirki og aðrar ræktunarminjar, svo og leifar eftir veiðar til sjávar og sveita,
- d. vegir og götur, leifar af stíflum, leifar af brúm og öðrum samgöngumannvirkjum, vöð, varir, leifar hafnarmannvirkja og bátalægi, slippir, ferjustaðir, kláfar, vörður og önnur vega- og siglingamerki ásamt kennileitum þeirra,
- e. virki og skansar og leifar af öðrum varnarmannvirkjum,
- f. þingstaðir, meintir hörgar, hof og vé, brunnar, uppsprettur, álagablettir og aðrir staðir og kennileiti sem tengjast siðum, venjum, þjóðtrú eða þjóðsagnahefð,
- g. áletranir, myndir eða önnur verksummerki af manna völdum í hellum eða skútum, á klettum, klöppum eða jarðföstum steinum og minningarmörk í kirkjugörðum,
- h. haugar, dysjar og aðrir greftrunarstaðir úr heiðnum eða kristnum sið,
- i. skipsflök eða hlutar þeirra.

Formminjar njóta friðunar nema annað sé ákveðið af Minjastofnun Íslands.

2. Fornleifaskrá

GK-137 Hlöðunes

GK-137:038 *Nýjavör* hleðsla lending "Halldórsstaðafjara nær að Nýjuvörinni undir Marbakkanum með Sundvörðunni [032]," segir í örnefnaskrá. Af lýsingunni í örnefnaskrá að dæma var Nýjavör um 315 m norðaustan við Hlöðunes 001, um 200 m NNA við Halldórsstaði 021A og um 155 m norðaustan við Narfakot 138:001. Ekki er ljóst frá hvaða bæ eða býli var róið úr Nýjavör en hún var á mörkum milli fjörunnar sem tilheyrði Halldórsstöðum og þeirrar sem tilheyrði Narfakoti. Vörin er í sendinni og grýttri fjöru, norðaustan við klöpp í fjörunni sem heitir líklega Litli-Bróðir.

Einu manngerðu ummerkin um vör á þessum stað er hleðsla sem liggur frá klöppinni Litla-Bróður upp í fjöruna og hefur líklega verið lent norðaustan við hana við hana þar sem eru mjótt sund. Hleðslan snýr norðvestur-suðaustur. Hún er um 15 m á lengd, 1,5 m á breidd og 0,5 m á hæð. Hún er þakin þara og ekki sést fjöldi umfara. Tóft 053 tengist útræði frá þessari vör.

Hættumat: stórhætta, vegna landbrots

Heimildir: Ö-Hlöðunes, 6

64°00.640N 22°21.204V



Hleðsla við Nýjavör 038 sem er hægra megin við hleðsluna, horft til norðvesturs

GK-137:053 tóft



Tóft 053, horft til suðvesturs

mæla af þeim sökum. Í hólfi I er sementslím í innanverðum hleðslum sem að gefa til kynna að það sé yngri viðbygging. Mesta hleðsluhæð tóftar er í suðvesturenda þar sem veggir eru 1,4 m á hæð og sjást 6 umfö. Mesta hæð í norðausturhluta tóftarinnar er 0,5 m og þar sjást 3 umfö. Ekki er útilokað að 3 hólf hafi verið í tóftinni en í norðausturenda er grjóthlaust svæði sem er um 1,5x1 m að innanmáli og er mögulega op á því til suðausturs.

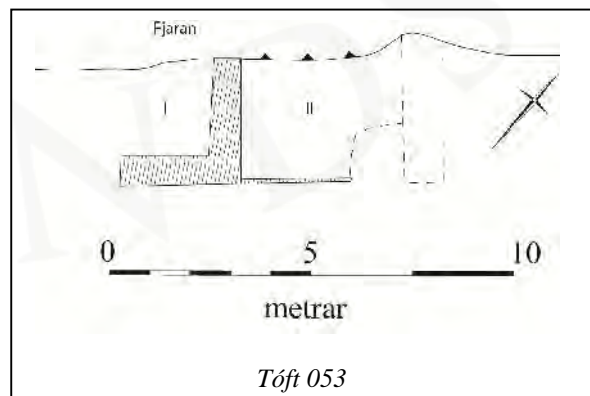
Hættumat: hætta, vegna framkvæmda

64°00.625N 22°21.179V

Grjóthlaðin tóft er um 25 m suðaustan við Nýjavör 038 og 55 m vestan við Halldórsstaðavör 037. Tóftin er um 190 m norðan við Halldórsstaði 021A en líklegt er að tóftin tilheyrði því býli.

Tóftin er á malarkambi sem gróinn er að suðaustanverðu en aflíðandi sand- og malarfjara er til norðvesturs.

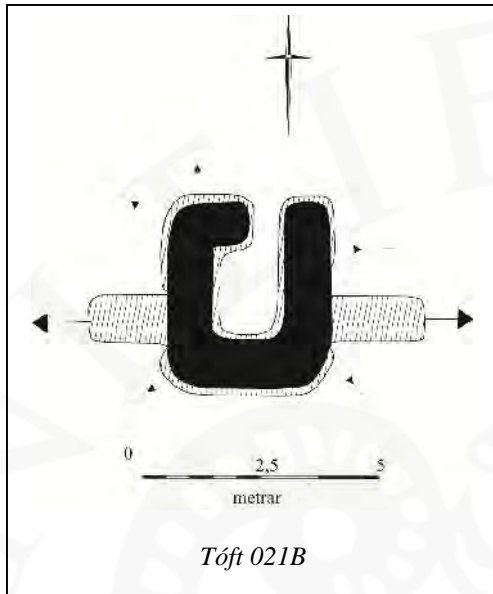
Tóftin er sem fyrr segir grjóthlaðin og hún skiptist í tvö hólf. Tóftin er um 8x4 m að stærð og snýr suðvestur-norðaustur. Í suðvesturenda er hólf I sem er um 2x2 m að innanmáli en ekki eru veggir til suðvesturs og norðvesturs, líklega vegna rofs en inngangur hefur líklega verið á norðvesturhlíð. Hólf II er norðaustan við hólf I og er allt hrúnið og innanmál þess er ekki hægt að



GK-143 Knarrarnes

GK-143:021 *Heiðargarður* garðlag túngarður

64°00.428N 22°19.662V



Hluti af garðlagi 021A og áföst tóft 021B, horft til suðurs

"Heiðargarður heitir Knarrarnestúngarðurinn ofan allra túna, með Knarrarneshliði," segir í örnefnaskrá. Líklega er átt við að Heiðargarður sé ofan túna Minna-Knararness og Stærra-Knararness og er hann skráður hér sem ein heild. Garðurinn er vel sýnilegur frá Halagerði 020 í suðaustri, að Tröðum 016, en sá endi garðsins er um 125 m SSA við bæ 001. Ein tóft er áföst garðinum, um 165 m suðaustan við bæ 001 og er hún skráð hérna undir sama númeri. Einnig sést garðurinn á stuttum kafla í jaðri túns Minna-Knararness GK-144.

Garðurinn liggur á mörkum sléttaðs túns og hæðóttis hraunmóa. Tóftin er á dálítilli hæð, fast upp við garðinn. Samkvæmt túnakorti frá 1919 náði Heiðargarður frá Halagerði 020, austast í túni Stóra-Knararness, að Vík 144:011, vestast í túni Minna-Knararness. Alls var garðurinn um 560 m á lengd og með ströndinni afmarkaði hann svæði sem er um 490x300 m að stærð og snýr nálega austur-vestur. Þar sem garðurinn er horfinn hefur hann verið rifinn vegna útfærslu túna, bygginga og vegagerðar. Garðurinn er grjóthlaðinn og lítið gróinn. Hleðslur eru víða hrundar og er mesta hæð um 1 m og mest sjást 5 umför. Í landi Stóra-Knararness er garðurinn um 170 m að lengd, liggur í boga frá suðaustri til suðvesturs. Með fjörunni afmarkarkar hann svæði sem er um 175x78 m að stærð og snýr ASA-VNV. Tóftin er sambyggð túngarðinum. Hún er einföld, um 4x3,5 m að stærð og snýr norður-suður. Innanmál hennar er 2x1,5 m. Í veggjum sjást mest 4 umför hleðslu og hæð þeirra er um 1 m og 1 m á breidd. Tóftin er grjót- og torfhlaðin. Opið inní tóftina er á norðurveggnum. Innan í tóftinni eru leifar af gamalli vírgirðingu. Í landi Minna-Knararness er garðbrot sem líklega er hluti af Heiðargarði. Það er um 25 m suðvestan við suðausturenda Brandargerðis 144:016. Það er ógreinilegt, er um 8 m á lengd og um 0,3 m á hæð. Ekki stendur steinn yfir steini. Ekki eru tiltækar upplýsingar um aldur Heiðargarðs og kann hann að vera allgamall í grunninn þó að hann hafi verið endurhlaðinn í gegnum tíðina.

Hættumat: hætta, vegna framkvæmda

Heimildir: Ö-Knararnes, 3

GK-143:047 hleðsla túngarður

64°00.455N 22°19.727V

Ógreinileg hleðsla er á grónum sjávarkamp í túnjaðri. Hún er um 20 m norðan við tóft 021B og um 150 m suðaustan við bæ 001.

Hleðslan er við suðurjaðar sjávarkampsins sem er að mestu gróinn en hér og hvar sést í grjót og er það víðast fremur smátt og lábarið.

Hleðslan sést á um 2,5 m löngum kafla og snýr austur-vestur. Við austurendann virðist hleðslan beygja til norðurs en ummerki á vettvangi benda til þess að mól og grjóti hafi verið ýtt upp austan



Hleðsla 047, horft til norðurs

við hleðsluna frekar en að um framhald af hleðslunni sé að ræða og er grjótið í meintum uppmokstri smátt og ekki sést hleðsla. Mögulega er hleðslan sem sést óljósar leifar af túngarði og/eða varnargarði og eru þá aðrir hlutar hans horfnir undir sjávarkamp og vegna landbrots. Mesta hæð hleðslunnar er um 0,3 m en ekki sjást fleiri en eitt umfar grjóts. Mesta breidd hleðslunnar er um 0,5 m.

Hættumat: stórhætta, vegna framkvæmda



3. Umfjöllun og niðurstöður

Fyrirhugaðar sjóvarnir við Narfakot og Stóra-Knarrarnes verða lengdar til austurs frá fyrri áætlunum sem fjallað er í skýrslum um garðana frá því í nóvember 2013. Sjóvarnargarður við Narfakot verður lengdur um 30 m og sjóvarnargarður við Stóra-Knarrarnes verður lengdur um 50 m. Á hvorum stað fyrir sig bættust við tvær fornleifar sem eru á áhrifasvæði mannvirkjanna.

Svæði 2: Sjóvarnir við Narfakot

Í Narfakoti bætast við tvær fornleifar sem eru í hættu vegna lengingar sjóvarnargarðs. Annars vegar hleðsla við Nýjuvör GK-137:038 og hins vegar grjóthlaðin tóft GK-137:053 sem tengist að öllum líkindum sjósókn úr Nýjuvör. Hleðslan við Nýjuvör er fyrir í stórhættu vegna landbrots. Sjóvarnargarðurinn kemur ekki til með að ná að vörinni og mun því ekki verja hana fyrir landbroti.

Hættumat á þeim 24 minjum á svæði 2 sem skilgreindar voru í einhverri hættu vegna ráðgerðs sjóvarnargarðs við Narfakot í fyrri skýrslu (FS521-13081) breytist ekki.

Svæði 3: Sjóvarnir við Stóra-Knarrarnes

Í Stóra-Knarrarnesi bætist við ein fornleif sem lendir í stórhættu og ein fornleif sem lendir í hættu vegna lengingar sjóvarnargarðs. Ógreinileg hleðsla GK-143:047 er á sjávarkampinum. Hún er innan framkvæmdasvæðis og er í stórhættu. Túngarður 021 og áföst tóft eru innan áhrifasvæðis sjóvarnargarðs og er í hættu.

Hættumat á þeim níu minjum á svæði 3 sem skilgreindar voru í einhverri hættu vegna ráðgerðs sjóvarnargarðs við Stóra-Knarrarnes í fyrri skýrslu (FS521-13081) breytist ekki.

Fjórar fornleifar bættust við þær fornleifar sem eru innan helgunarsvæðis framkvæmda við sjóvarnir við Narfakot og Stóra-Knarrarnes. Líklegt er hægt verði að komast hjá raski á þeim minjum sem taldar eru í hættu af völdum framkvæmdarinnar en allar líkur eru á að hleðsla GK-143:047 muni hverfa eða raskast við framkvæmdina.

Það er Minjastofnunar Íslands að ákveða hvort, og þá með hvaða skilyrðum fornleifar megi víkja. Minjastofnun mun einnig setja fram endanleg skilyrði um mótvægisáðgerðir þar

sem fornleifar reynast í hættu vegna framkvæmdanna. Í lokin skal minnt á það sem segir í 24. grein laga um menningarminjar:

Finnist fornminjar sem áður voru ókunnar, t.d. undir yfirborði jarðar, sjávar, vatns eða í jökli, skal skýra Minjastofnun Íslands frá fundinum svo fljótt sem unnt er. Sama skylda hvílir á landeiganda og ábúanda er þeir fá vitneskju um fundinn.

Ef fornminjar sem áður voru ókunnar finnast við framkvæmd verks skal sá sem fyrir því stendur stöðva framkvæmd án tafar. Skal Minjastofnun Íslands láta framkvæma vettvangskönnun umsvifalaust svo skera megi úr um eðli og umfang fundarins. Stofnuninni er skylt að ákveða svo fljótt sem auðið er hvort verki megi fram halda og með hvaða skilmálum. Óheimilt er að halda framkvæmdum áfram nema með skriflegu leyfi Minjastofnunar Íslands.

Minjastofnun Íslands er heimilt að stöðva framkvæmdir í allt að fimm virka daga meðan rannsókn fer fram hafi stofnunin rökstuddan grun um að fornminjar muni skaðast vegna framkvæmda. Verði ekki orðið við fyrirmælum stofnunarinnar um stöðvun framkvæmda er henni heimilt að leita atbeina lögreglu ef með þarf til að framfylgja þeim og beita dagsektum í því skyni, sbr. 55. gr.

Heimildaskrá

Óútgefnar heimildir

Ö-Hlöðunes: Örnefnaskrá Hlöðuness. Skrásetjara ekki getið. Örnefnasafn Stofnunar Árna Magnússonar í íslenskum fræðum.

Ö-Knarrarnes: Örnefnaskrá Knarrarness. Skrásetjara ekki getið. Örnefnasafn Stofnunar Árna Magnússonar í íslenskum fræðum.

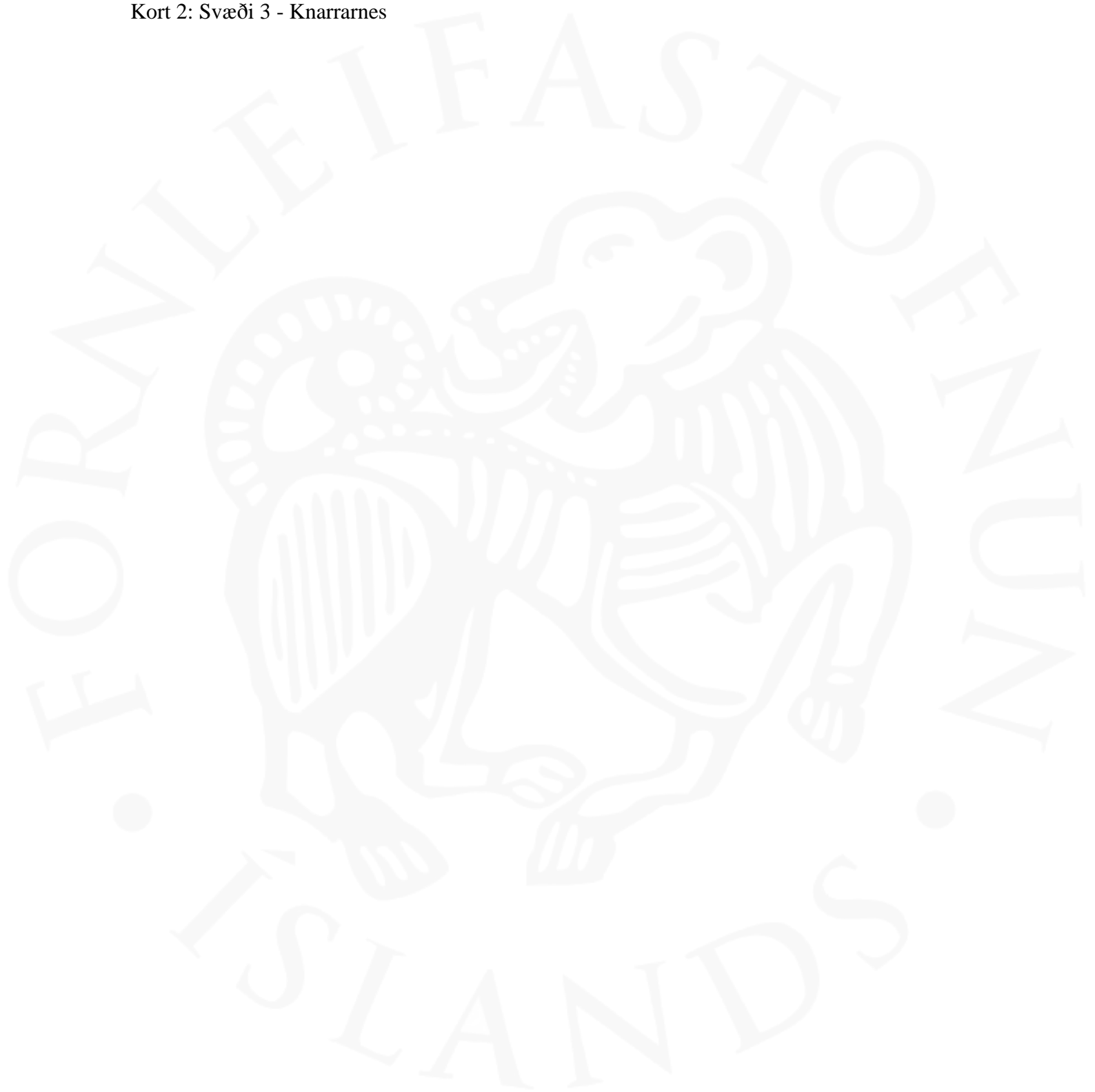
Viðauki 1: Hnitaskrá ISN93

Samtala	Austur	Norður
137038A	336041.32	394057.93
137038B	336031.07	394058.72
137053	336060.45	394029.13
143021A	337276.02	393598.37
143021B	337230.26	393632.1
143047	337225.72	393652.22

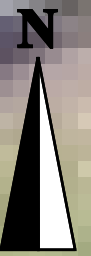
Viðauki 2: Kort

Kort 1: Svæði 2 - Narfakot

Kort 2: Svæði 3 - Knarrarnes

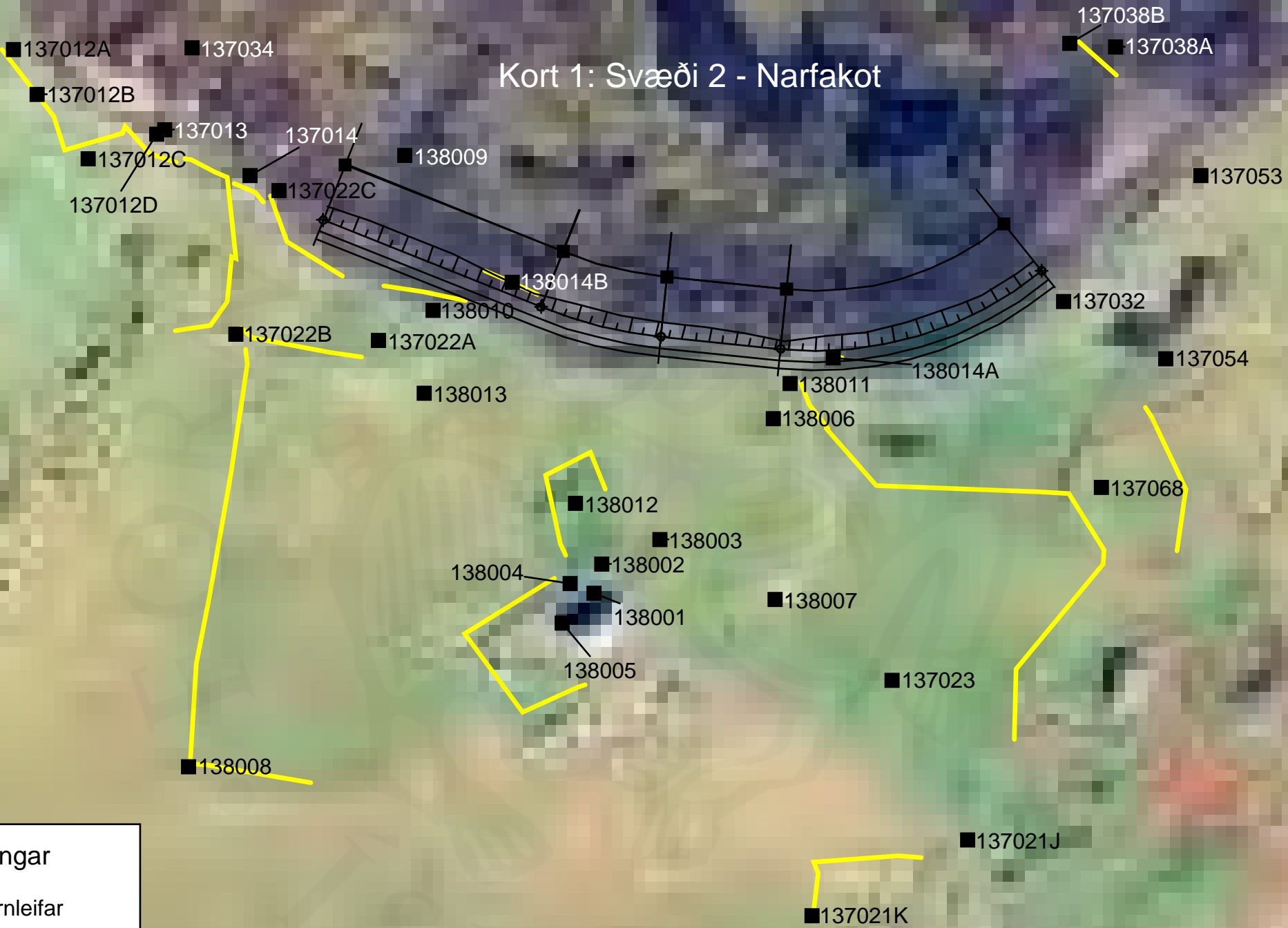
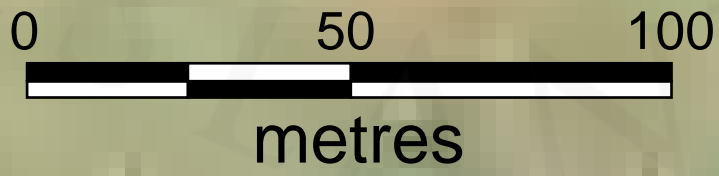


Kort 1: Svæði 2 - Narfakot

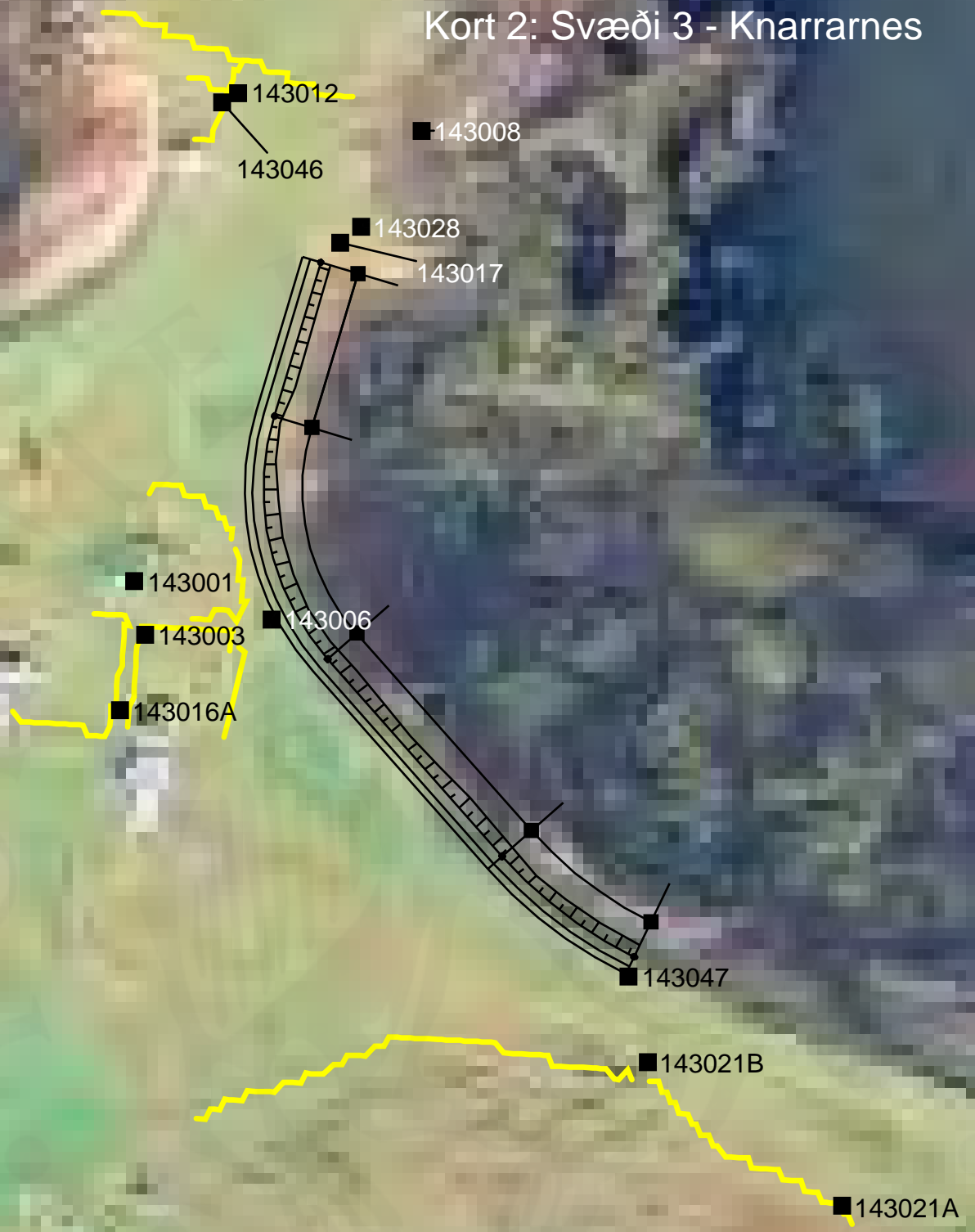


Skýringar

- Fornleifar
- Garðlög



Kort 2: Svæði 3 - Knarrarnes



Skýringar

- Fornleifar
- Garðlög

