

Fornleifar í Hveragerði austan Varmár:

Deiliskráning 2006



Adolf Friðriksson og Elín Ósk Hreiðarsdóttir

**FS304-06031
Reykjavík 2006**



© Fornleifastofnun Íslands 2006
Bárugötu 3
101 Reykjavík
Sími: 551 1033
Fax: 551 1047
Netfang: fsi@instarch.is
Heimasíða: www.instarch.is
Kápumynd: Stekkur í Vallagili, Ár-517:030.

Efni

INNGANGUR.....	4
DEILISKRÁNING OG FORNLEIFAR.....	5
FORNLEIFAKÖNNUN.....	7
SAMANTEKT OG NIÐURSTÖÐUR	10
HEIMILDIR	11
FORNLEIFASKRÁ REYKJA	12

Inngangur

Að Ósk Eyktar ehf gerði Fornleifastofnun Íslands könnun á fornleifum í landi Reykja hjá Hveragerði í mars 2006. Tilfni rannsóknarinnar er deiliskipulag og fyrirhugaðar framkvæmdir á reitnum.

Undirbúningur að rannsókninni hófst 10. mars 2006 og safnaði Elín Ósk Hreiðarsdóttir fyrirbyggjandi heimildum um fornleifar á svæðinu og undirbjó verkið. Adolf Friðriksson fornleifafræðingur vann vettvangsrannsóknina þann 14. mars 2006, gekk frá gögnum og ritaði skýrslu þessa. Í þessari skýrslu er birtur árangur athugana á heimildum og á vettvangi og lagt mat á áhrif fyrirhugaðra framkvæmda á grundvelli þeirra.

Birni Pálssyni héraðsskjalaverði og Kjartani Björnssyni á Völlum er þökkun liðveislan við vettvangsathuganirnar.

Deiliskráning og fornleifar

Á undanförunum árum hafa verið gerðar breytingar á löggjöf um verndun fornleifa og hefur eftirlit með framkvæmd laganna verið aukið. Samkvæmt 17. grein Þjóðminjalaga (nr. 88/1989, sbr. lög með síðari breytingum), eru allar fornleifar á Íslandi friðhelgar: “Fornleifum má enginn, hvorki landeigandi, ábúandi né nokkur annar, spilla, granda né breyta, ekki heldur hylja þær, laga né aflaga né úr stað flytja.” Auk Þjóðminjalaga ná lög um mat á umhverfisáhrifum nr. 63/1993 einnig yfir verndun menningarminja, enda markmið laganna að tryggja að mat á umhverfisáhrifum verði fastur liður í undirbúningi að framkvæmdum. Er fornleifakönnunin sem þessi skýrsla byggir á unnin í anda þeirra markmiða sem sett hafa verið með hinni nýju löggjöf.

Mat á áhrifum fyrirhugaðra framkvæmda skv. nýju skipulagi gerir kröfur um fjölpætta athugun á heimildum og vettvangsrannsókn, enda er skilgreining á fornleifum í Þjóðminjalögum (16. gr.) víðtæk. Til fornleifa teljast hvers kyns leifar fornra mannvirkja og annarra staðbundinna minja, 100 ára eða eldri, sem menn hafa gert eða mannaverk eru á. Í lögunum eru gefin allnokkur dæmi, svo sem byggðaleifar, bæjarstæði, húsaleifar hvers kyns, svo sem kirkna, bænahúsa, klaustra og búða, leifar af verbúðum, naustum, verslunarstöðum og byggðaleifar í hellum; einnig vinnustaðir þar sem aflað var fanga, sel, verstöðvar, ból, mógrafir, kolagrafir, gömul tún- og akurgerði, áveitumannvirki og leifar eftir veiðar til sjávar og sveita, gamlir vegir, stíflur, brýr, vöð, varir, hafnir og bátalægi, slippir, ferjustaðir, kláfar, vörður og vitar og önnur vega- og siglingamerki ásamt kennileitum þeirra; varnarmannvirki; þingstaðir, hörgar, hof og vé, brunnar, uppsprettur, álagablettir og aðrir staðir og kennileiti sem tengjast siðum, venjum, þjóðtrú eða þjóðsagnahefð; áletranir, greftrunarstaðir og skipsflök.

Það er skýrt af þessari skilgreiningu að fornleifar eru ekki aðeins öll forn mannvirki í heldur einnig staðir sem á einn eða annan tengjast menningu og atvinnuvegum. Þessari skilgreiningu hefur verið fylgt við umhverfismatið, á sama hátt og gert er við almenna fornleifaskráningu.

Ef nauðsynlegt er talið að spilla fornleifum eða hylja þær, þarf að leita heimildar Fornleifaverndar ríkisins. Komi til björgunargraftar vegna framkvæmda, ber framkvæmdaaðili þann kostnað sem af því hlýst.

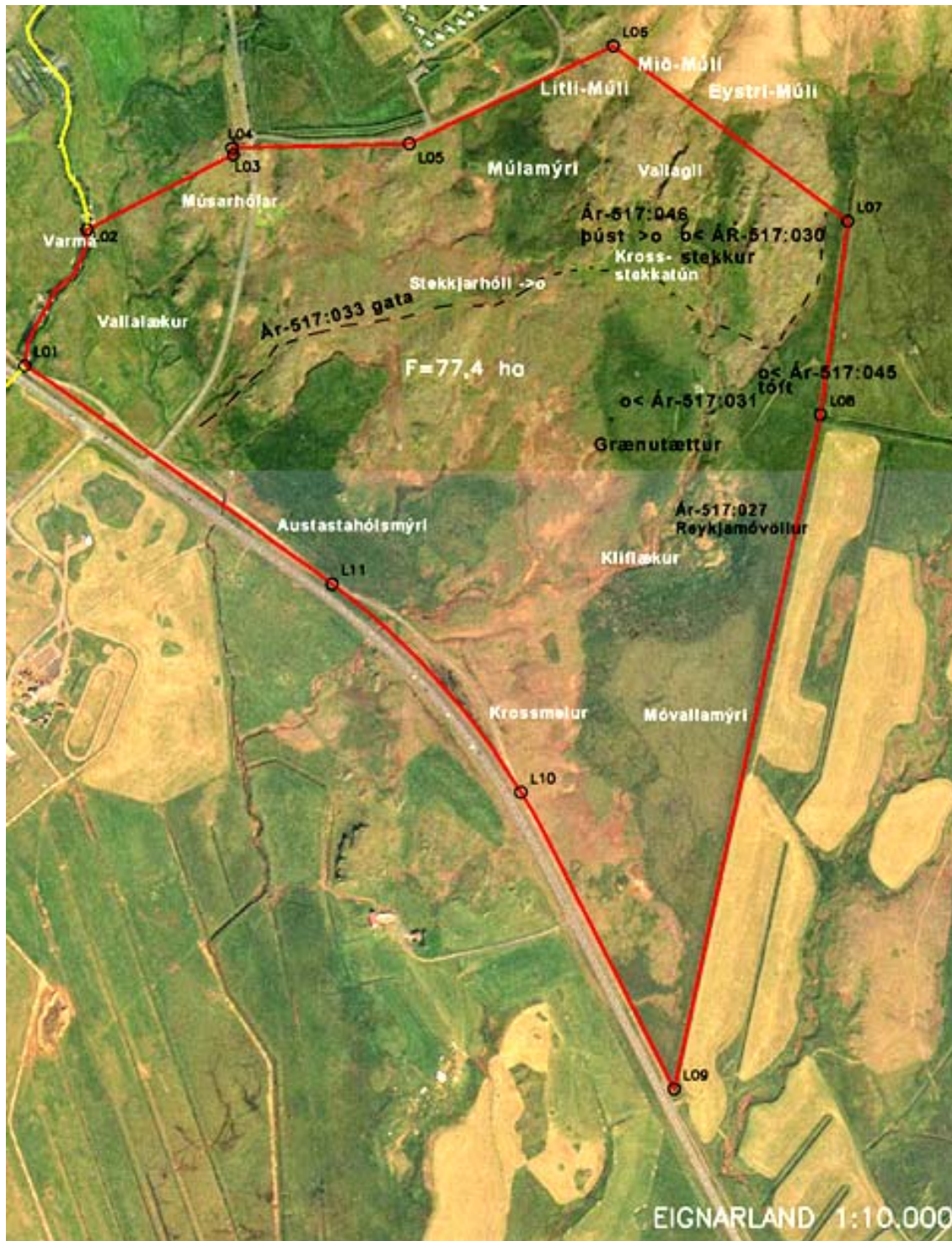
Algennt er að staðir komi í ljós við vettvangsrannsókn, en ekki fullljóst hvort um fornleifar er að ræða eða ekki. Eru þeir látnir njóta vafans og færðir á fornleifaskrá, enda mjög óheppilegt ef minjar finnast við jarðrask í upphafi framkvæmda. Veldur það töfum og

kostnaði fyrir framkvæmdaaðila auk þess sem minjastaðir spillast og aðilar fornleifavörslu eru knúnir til að gera skyndirannsókn og jafnvel hefja stórfelldan björgunaruppgröft með skömmum fyrirvara.

Með hliðsjón af ofangreindum lagaákvæðum, er skylt að geta þeirra takmarka sem eru á meðfylgjandi mati: Þrátt fyrir ítarlega heimildarkönnun og vettvangsathugun eru fornleifar þess eðlis að seint verður skorið úr með fullri vissu að við tiltekna framkvæmd verði engin hætta á að minjar finnist þar við jarðrask.

Fornleifakönnun

Í landi Reykja eru 46 minjastaðir þekktir, en flestir þeirra eru á eða við bæjarstaði Reykja og því talsvert fjarri deiliskipulagsreitnum. Engar minjar eða forngríp frá landnámsöld eða síðari tímum hafa komið í ljós við jarðrask á þessum slóðum samkvæmt fyrirliggjandi heimildum. Við vettvangsathugun kom í ljós að innan reitsins eru nokkrir

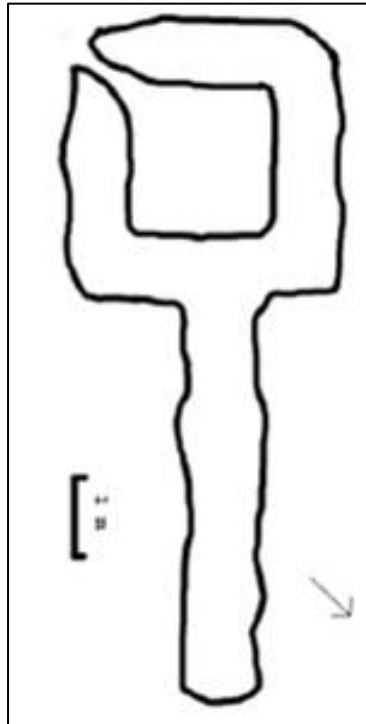


Mynd 1. Yfirlitsmynd yfir skipulagssvæði, byggt ofan á örnefnakort Björns Pálssonar

minjastaðir sem falla undir almenna skilgreiningu þjóðminjalaga um fornleifar.

Austast á reitnum, um 500 m norðan við þjóðveg er Reykjamóvöllur (ÁR-517:027) en þar eru mógrafir.

Um 400 m norðar, í Vallagili, er stekkjartóft (ÁR-517:030). Tóftin er við austurbakka Kliflækjar, um 7 m frá læk, og neðst í gili, vestan undir háum klettastalli neðst og austast í Mið-Múla. Hún stendur á grasflöt sem liggur í gili, og á milli lækjar og klettahamars. Tóftin er snotur og vel



Mynd 2.-3. Stekkur (ÁR-517:030) í Vallagili.

varðveitt, gróin, reglulega hlaðin úr grjóti. Hún er ferhyrnd, veggir um 60 sm háir, hún er 3,5 m á hvorn veg, slétt að innan, snýr NV-SA, skarð eða dyr í austurhorni. Út frá miðjum NV-vegg er um 5 m langt garðlag.

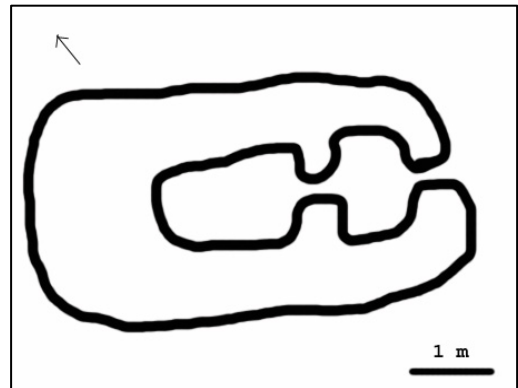
Um 300 m sunnan við stekkin í Vallagili og vestan Reykjamóvallar er örnefnið "Grænutættur" (ÁR-517:031). Í örnefnaskrá yfir Reykjatorfuna er ekki tilgreint að þar séu tóftir þó örnefnið bendi vissulega til þess. Í skránni segir: "Grænutættur: Þýfður mói vestan Kliflækjar, gegnt Reykjamóvelli." Í móanum eru nokkrir hólar, sem gætu verið náttúrulegir, en hafa reglulega lögun. Ekki sést móta fyrir tóftum í Grænutóttum, en má vera að móinn sé kallaður eftir nokkrum mishæðum í vellinum sem minna á fornar mannvirkjaleifar. Ekki er útilokað að á svæðinu leynist fornleifar. Áberandi er einn stakur, ávalur hóll, sem liggur beint undir raflínunni. Hann er um 10 m langur og 6 m breiður og snýr u.þ.b. N-S.

Gamla þjóðleiðin (ÁR-517:033) liggur þvert yfir svæðið norðanvert, og er hægt að rekja

slóðina nær óslitið frá Torfeyri, til norðausturs, hjá Múlunum og upp til fjalls í Múlakvos.¹

Við vettvangsathugun kom í ljós tóft (**ÁR-517:045**) sem mun ekki vera getið í fyrirbyggjandi heimildum eftir því sem næst verður komist. Tóftin er sunnan við suðurodda Eystri-Múla. Hún er á brún rofabarðs, undir háspennurlínu, og við gamla slóð sem liggur í

móanum frá SV til NA. Tóftin er 600 m NA við beygjuna á þjóðvegi 1.



Mynd 4.-5. Tóft ÁR-517:045

Hún er í þýfðum móa, út við rofbrún. Tóftin er fremur ógreinileg, en ljóslega mannaverk. Hún snýr NV-SA, og vottar fyrir dyrum á suðausturgafli. Veggir eru um 30 sm háir. Mótar fyrir skilveggjarstúfum við hvorn langvegg inni í tóftinni nær suðurenda. Tóftin er 6 m löng og 3 m breið að utanmáli, en um 2,5 x 1,5 m að innanmáli. Veggir eru allt að 1,75 m breiðir.

Suður undan Mið-Múla er grasflöt, líklega sú sem kölluð er Kross-stekkatún, og fær nafn sitt af áðurnefndum stekk (**ÁR-517:030**) í Vallagili. Á flötinni miðri, um 70 m vestan Kliflækjar er þúst. Þústin er aflöng, grasi gróin, snýr u.þ.b. N-S, og er um 14 m löng og 5 m breið. Hún stendur á dálitlum hól á vellinum. Ekki er fullvíst að hér sé tóft, en ummerki gefa það sterklega til kynna. Þessa staðar er ekki getið í fyrirbyggjandi heimildum um svæðið, en er hér látin njóta vafans og skráð sem fornleif (**ÁR-517:046**). Álíka þústir eru bæði sunnan og austan aðalþústarinnar. Grösugur túnvöllurinn sker sig úr hrjóstrugu umhverfinu. Má vera að hér sé fundinn einn af þeim eyðibústöðum sem getið er í Jarðabók Árna Magnússonar og Páls Vídalín (sjá fornleifaskrá hér aftar), eða jafnvel leifar óþekkts býlis. Þar er þokkalegt túnstæði, rennandi vatn og skjól undir múlunum, skammt frá er góð mótekja og bærinn í alfaraleið, því gamla þjóðleiðin hefur þá nánast legið um túnfótinn.

¹ Sbr. bréf Björns Pálssonar til höf., dags 31.3.2006.

Samantekt og niðurstöður

- Í þessari skýrslu er fjallað um fornleifakönnun sem gerð var í Hveragerði austan Varmár vegna deiliskipulagsvinnu.
- Við deiliskráninguna var stuðst fyrir fyrirbyggjandi heimildir og gerð vettvangsrannsókn.
- Í landi Reykja (ÁR-517) eru a.m.k. 46 fornleifar, þar af eru 6 staðir sem falla innan skipulagsreits.
- Samkvæmt fyrirbyggjandi tillögum eru eftirfarandi staðir í uppnámi: mógrafir á Reykjamóvelli (ÁR-517:027), stekkjartóft (ÁR-517:030), Grænutættur (ÁR-517:031), gata (ÁR-517:033), tóft sunnan við Eystri-Múla (ÁR-517:045) og þústir á Krossstekkatúni (ÁR-517:046).
- Þústir ÁR-517:031 og ÁR-517:046 eru hér taldar til fornleifa, en kunna að vera náttúrumyndun.
- Fornleifavernd ríkisins getur veitt heimild til þess að fornleifar verði látnar víkja vegna framkvæmda, að undangenginni rannsókn, eða þær huldar og setur skilmála þar að lútandi.
- Mikilvægt er að öll umferð, efnistaka og frávik frá fyrirbyggjandi tillögu um skipulag verði skoðuð með hliðsjón af upplýsingum um fornleifar á reitnum.
- Ekki er útilokað að fleiri minjar, en þær sem komið hafa fram við heimildaathuganir og vettvangskönnun, leynist á svæðinu.

Heimildir

Óprentaðar heimildir:

Fornleifastofnun Íslands:

Bréf Björns Pálssonar til Landforms, dags. 4.10.2005

Bréf Björns Pálssonar til Adolfs Friðrikssonar, dags. 31.3.2006

Ísleif – gagnagrunnur um íslenskar fornleifar: ÁR- 517

Örnefnastofnun Íslands:

Örnefnaskrá: Reykjatorfan,

Örnefnakort: Fornminjar og örnefni í og við Hveragerðisbæ (Björn Pálsson/Landform)

Þjóðskjalasafn Íslands:

Túnakort 1918.

Prentaðar heimildir:

JÁM: Jarðabók Árna Magnússonar og Páls Vídalín II. Kh. 1913.

Jón Johnsen. *Jarðatal á Íslandi...* 1835-1845. Kh. 1847.

SSÁ: Árnessýsla. Sýslu- og sóknarlýsing hins íslenska bókmenntafélags 1839-1843. Svavar Sigmundsson bjó til útg., Rv. 1979.

Fornleifaskrá Reykja

ÁR-517 Reykir

67 2/3 hdr. 1706. Kirkjustaður. Skálholtskirkjújörð. 1706 eru kirkjújörðin Vellir í óskiptu landi Reykja, og auk þess hjáleigurnar Reykjakot, Reykjahjáleiga og Kross, sem síðar urðu sjálfstæðar jarðir. Þá nefnir jarðabókin eyðihjáleigurnar Engjagarð, Grændalsvöll og Litlu-Reyki. Reykjahjáleiga var lögð undir búíð 1931. 1963 var Skógrækt ríkisins falið að girða og friða landið til skógræktar í samvinnu við Garðyrkjuskólann. 1918: Tún 5,4 ha, slétt. Garðar 1736 m².

ÁR-517:001 *Reykir* bæjarstæði bústaður

"Bærinn á Reykjum stóð þar sem nú stendur geymsluhús Garðyrkjuskólans. Bæjardyr til suðurs og kálgarður sunnan undir bænum vestanverðum."

Heimildir:Túnakort 1918; Ö-Reykjatorfan, 8; Ö-Kröggólfstaðatorfan, 7

ÁR-517:002 heimild um kirkju

"Austan bæjarins var kirkjugarðurinn, gengið var til kirkjunnar af hlaðinu frá vestri. Garðurinn var hlaðinn úr grjóti og torfi og vel gripheldur 1929. Sú girðing, sem nú er um garðinn, var gerð seinna og lögðu ýmsir, sem áttu þar ættingja í jörðu fé til, sér enn fyrir kirkjustæðinu og fáeinum leiðum."

Heimildir:JÁM II, 399; Ö-Reykjatorfan, 8; SB, 310

ÁR-517:003 heimild um útihús

Heimildir:Túnakort 1918

ÁR-517:004 heimild um útihús

Heimildir:Túnakort 1918

ÁR-517:005 *Engjagarður* heimild um bústað

1706: "Hjáleiga hefur hjer ein verið í engjatakmarki, nú í auðn í 20 ár og 6 ár, er kölluð var Engiagardur, og hyggja menn verið mun hafa þar, þá bygð var, landskuld lx álnir og kúgildi iii, er og víst að ei kann aftur að byggjast jörðinni að skaðlausu."

Heimildir:JÁM II, 400-401

ÁR-517:006 *Grændalsvöllur* heimild um bústað

1706: "Önnur hjáleiga kölluð Grændalsvöllur, bygð í fyrstu innan 20 ára, varaði sú bygð 4 ár; síðan hefur hún í auðn legið og brúkast nú fyrir stekkatún frá Reykjakoti, kann ei aftur byggjast nema jörðinni til skaða." Í örnefnalýsingu Reykjakots segir að heimildamaður telji Grændalsvelli [svo] hafa verið í Stekkatúni.

Heimildir:JÁM II, 401; Ö-Reykjakot, 4

ÁR-517:007 heimild um leið

"Af hlaðinu lágu traðir til suðausturs, sér enn fyrir og á götuna austur með fjallinu."

Heimildir:Ö-Reykjatorfan, 8

ÁR-517:008 *Hesthúshóll* heimild um hesthús

"Hesthúshóll: Lítill hóll gróinn austast í Austurtúni, norðvestan hans voru hesthús, sér enn fyrir."

Heimildir:Ö-Reykjatorfan, 9

ÁR-517:009 *Lambhúshóll* örnefni lambhús

"Lambhúshóll: Lítill hóll í Austurtúni, sléttaður nú."

Heimildir:Ö-Reykjatorfan, 9

ÁR-517:010 *Reykjarétt* heimild um rétt

"Reykjarétt: Var í brekkunni upp undan Tumavelli, sér enn fyrir."

Heimildir:Ö-Reykjatorfan, 9

ÁR-517:011 *Kaldalind* lind vatnsból

"Kaldalind: Köld uppspretta, suður af Geysi, notuð sem vatnsból. Þaðan var leitt vatn í bæinn 1929."

Heimildir:Ö-Reykjatorfan, 9

ÁR-517:012 *Volgalaug* lind vatnsból

"Volgalaug: Volg uppspretta (40° heit) í gilinu við suðvestur horn stærsta gróðurhússins. Þangað var sótt allt neysluvatn frá Reykjum, þar til vatn var leitt úr Köldulind. Lindin (laugin) er nú hulin og vatnið notað í sundlaugina."

Heimildir: Ö-Reykjatorfan, 10

ÁR-517:013 heimild um leið

"Gata lá beint frá bænum og að Brunnum [Volgulaug]"

Heimildir: Ö-Reykjatorfan, 10

ÁR-517:014 *Fjósatunga* örnefni fjós

"Fjósatunga: vestan götunnar [517:013]."

Heimildir: Ö-Reykjatorfan, 10

ÁR-517:015 *Tíðavað* heimild um vað

"Tíðavað: Vað á Varmá rétt niður við beygjuna, þar sem áin beygir til austurs fyrir framan (sunnan) Ekrabarðið. Þegar komið var yfir ána á vaðinu var farið upp í endann á Ekrabarðinu og svo upp með laugalæknum. Sér ekki fyrir götu því að bakkinn hefur breyst. Lítið notað eftir 1902."

Heimildir: Ö-Reykjatorfan, 10

ÁR-517:016 *Fossvað* heimild um vað

"Fossvað: Vað fyrir ofan fossinn, þótti ófært vegna katla í klöppinni. Þegar aflstöðin við Ullarverksmiðjuna Reykjafoss var byggð 1902 fylltust katlarnir af framburði árinna og vaðið síðan almennt notað, þangað til brúin kom á ána fyrir neðan Tíðavað 1940."

Heimildir: Ö-Reykjatorfan, 11

ÁR-517:017 *Túngarðshver* örnefni túngarður

"Túngarðshver: Hver undir bakkanum rétt hjá Skólastjórabústaðnum."

Heimildir: Ö-Reykjatorfan, 11

ÁR-517:018 *Túngarðshver* hver

"Túngarðshver: Hver undir bakkanum rétt hjá Skólastjórabústaðnum. Það er að líkindum sá hver, sem saug í sig 20 álnir vaðmáls og spýtti því upp í einum hnút, að sögn Hálfðánar á Reykjum 1703. Þar var soðið kál í minnum mömmu minnar."

Heimildir: Ö-Reykjatorfan, 11

ÁR-517:019 *Hrútaskígur* heimild um leið

"Hrútaskígur: Stígur (gata sauðkinda) upp á brúnina, sunnan Stigagils."

Heimildir: Ö-Reykjatorfan, 11

ÁR-517:020 *Reykjastekkatún* örnefni stekkur

"Stekkatúnshnúkur: Hnúkur í eggjunum norðan Stigagils. Reykjastekkatún: Grasbrekka og flöt innan (norðan) við Stigagilið, vestur af Stekkatúnshnúk."

Heimildir: Ö-Reykjatorfan, 12

ÁR-517:021 heimild um leið

"Murtumýri: Blautt mýrarsund austur og norðaustur af Baulufossi [...], norðvestur af Murtumýrarhrygg. Suðvestast í mýrinni er borhola, þar lá gata."

Heimildir: Ö-Reykjatorfan, 12

ÁR-517:022 *Selgil* heimild um sel

"Selgil: Gróið gil, kemur ofan af fjalli, fyrir norðan Gufudal, rennur í Sauða fyrir norðan Búra. Selmýri: Mýrarblettur fyrir norðan Selgil, nær að Sauða." segir í örnefnalýsingu. Sennilega sami staður og getið er í lýsingu Ölfus frá 1703 eftir Hálfðan Jónsson: En til austurs frá Grænsdal taka til Klóarmelar, aldeilis graslausir. Plássið þar fyrir austan er selhagar frá Reykjum og það pláss kallað Reykjafjall, þó lágt liggja sem annar dalur. Þetta takmark er með grasi víða, so vallendi sem mýrum, gott til haglendis en undirlagt af snjóum á vetrartímanum ..."

Heimildir: Ö-Reykjatorfan, 13; SSÁ, 241.

ÁR-517:023 *Snið* heimild um leið
"Snið: Götuslóðar suðvestan í Klóarfjalli, þar lá leiðin norður af Melunum."
Heimildir:Ö-Reykjatorfan, 14

ÁR-517:024 *Litlu-Reykir* heimild um bústað
1706: "Þriðja hjábýli er almennilega kallað Litlu Reiker og skyldi legið hafa fyrir utan Varmá á Sandskeiði, hvort áðurtjeð býli eyðst skyldi hafa fyrir sandi að túnnum og húsum, en land hennar lagt til Ossabæjar og engið til Öxnalækjar[...]"
Heimildir:JÁM II, 401

ÁR-517:025 *Stöðull* örnefni kvíar
"Stöðull: mói norðan við túnið norðan nýja Garðyrkjuskólans. Sléttaður nú."
Heimildir:Ö-Reykjatorfa, 9

ÁR-517:026 heimild um ristu
"Vesturengjar: Heildarnafn á Vesturhluta engjanna, sem lágu að landi Saurbæjar og Kröggólfsstaða. Allar jarðir í Reykjatorfu áttu rétt til torfristu í Vesturengjum."
Heimildir:Ö-Reykjatorfa, 4

ÁR-517:027 *mógrafir*
"Reykjamóvöllur: Vallendisbarð austan Kliflækjar (Vallagils). Þar var oft mikill mór tekinn."
Í mólendi.
Óljós ummerki um niðurgröft og mótekju virðist enn mega sjá á Reykjamóvelli.
Heimildir:Ö-Reykjatorfa, 5

ÁR-517:028 heimild um leið
"Múlakvos: Krókurinn þar sem múlinn kemur að fjallinu, mót austri. Þar skiptust götur, önnur lá yfir múlann en hin niður með honum austanverðum."
Heimildir:Ö-Reykjatorfa, 5

ÁR-517:029 heimild um leið
"Múlakvos: Krókurinn þar sem múlinn kemur að fjallinu, mót austri. Þar skiptust götur, önnur lá yfir múlann en hin niður með honum austanverðum."
Heimildir:Ö-Reykjatorfa, 5

ÁR-517:030 *Krossstekkatún* tóft af stekk 63°59.472N 21°89.184V
"Krossstekkatún: Grasflöt undir kletti við lækinn, syðst í Miðmúla, sér enn fyrir stekknunum," segir í örnefnaskrá yfir Reykjatorfu. Stekkjartóftin er við austurbakka Kliflækjar, um 7 m frá læk, og neðst í Vallagili, vestan undir háum klettastalli neðst og austast í MiðMúla.
Tóftin stendur á grasflöt sem liggur í gili, og á milli lækjar og klettahamars.
Tóftin er snotur og vel varðveitt, gróin, reglulega hlaðin úr grjóti. Hún er ferhyrnd, veggir um 60 sm háir, hún er 3,5 m á hvorn veg, slétt að innan, snýr NV-SA, skarð eða dyr í austurhorni. Út frá miðjum NV-vegg er um 5 m langt garðlag.
Heimildir:Ö-Reykjatorfa, 5

ÁR-517:031 *Grænutættur* 63°59.342N 21°09.329V
"Grænutættur: Þýfður mói vestan Kliflækjar, gegnt Reykjamóvelli," segir í örnefnaskrá. Í móanum eru nokkrir hólar, sem gætu verið náttúrulegir, en hafa reglulega lögun. Þeir eru um 200 m sunnan við þúst 046.
Ekki sést móta fyrir tóftum í Grænutóttum, en má vera að móinn sé kallaður eftir nokkrum mishæðum í velliðum sem minna á fornar mannvirkjaleifar. Ekki er útilokað að á svæðinu leynist fornleifar. Áberandi er einn stakur, ávalur hóll, sem liggur beint undir raflínunni. Hann er um 10 m langur og 6 m breiður og snýr u.þ.b. N-S.
Heimildir:Ö-Reykjatorfa, 5

ÁR-517:032 *Stekkjjarhóll* örnefni
"Stekkjjarhóll: Hærri hóll norður af Austastahól [...]"
Ekki sjást stekkjjarleifar við Stekkjjarhól. Þetta örnefni vísar sennilega á stekkin (nr. ÁR517:030) sem er í Vallagili, um 200 m ANA af hólnum.
Heimildir:Ö-Reykjatorfa, 5

ÁR-517:033 heimild um leið

"Stekkjarkjörhóll: Hærrí hóll norður af Austastahól , norðan við hann lá gata. Miðhóll: Vestur af Austastahól. Gatan lá vestan hans, upp úr litlu gili og beygði til austurs norðan hólsins." Í bréfi Björns Pálssonar til Landforms, dags. 4.10.2005 er leiðinni lýst svo: "**Gamla þjóðleiðin:** frá Torfeyri og upp að fjalli austan Eystrimúla. Samkvæmt heimildum í gögnum sýslunefndar Árnassýslu síðustu áratugi 19. aldar var þessi gata aðalþjóðgatan en ekki sú sem lá yfir Tíðavað og um hlað á Reykjum. Leifar þessarar götu sjást ekki fyrir en komið er að Miðhól austan Ölfusborgavegar. Þar er hún sporuð niður í móbergið og líka í Eystrimúla..."

Heimildir: Ö-Reykjatorfa, 5; bréf Björns Pálssonar til Landforms, dags. 4.10.2005

ÁR-517:034 *Draughóll* örnefni draugur
"Draughóll: Hóll niður við Varmá vestan Vallalækjar."

Heimildir: Ö-Reykjatorfa, 5

ÁR-517:035 heimild um áningarstað

"Djúpidalur: Hvilft í fjallabrunina vestan Litla-Múla, norðaustur af Ölfusb. Í Djúpadal er steinn, sem er var í götubakkanum þegar ég man fyrst eftir honum. Ofan á hann var mótað sæti, svo sem eins og í stólsetu. Í Örn-Reykjatorfan, var sagt að steinninn væri mótaður af því að kirkjufólk hefði sest á hann, þegar það fór til kirkju að Reykjum. Hann var þá hæfilega hátt sæti þar sem hann stóð í götubakkanum. Nú hefur steinninn færst til og grafið í sand, en þó enn sýnilegur (Jan. 1968)"

Heimildir: Ö-Reykjatorfa, 6

ÁR-517:036 *Skjólklettur* þjóðsaga huldufólksbústaður

"Skjólklettur: Bergbrún með stuðlum, vestan Langakletts, þar var skjólsælt fyrir búfé. Munnmæli hermdu að Skjólklettur væri álfakirkja og "sannorðir" menn sögðust hafa heyrt þar söng."

Heimildir: Ö-Reykjatorfa, 6

ÁR-517:037 *Stekkjardalur* örnefni stekkur

"Stekkjardalur: Hvilft vestan Dagmálahnúks, þar er nokkur gróður, úr honum kemur Hrafnagil." - "Stekkjardalssnið: Brekkan norðaustur af Skjöldalsmúla."

Heimildir: Ö-Reykjatorfa, 6, 7

ÁR-517:038 heimild um tjaldstæði

"Torfeyrarflöt: Grasflöt á Torfeyri. Þar var tjaldað."

Heimildir: Ö-Reykjatorfa, 7

ÁR-517:039 *Torfeyri* örnefni rista

"Torfeyrarflöt: Grasflöt á Torfeyri. Þar var tjaldað."

Heimildir: Ö-Reykjatorfa, 7

ÁR-517:040 heimild um áningarstaður

"Torfeyri: Eyri niður við Varmána á milli Dirgiralækjanna. Þar var um langt skeið löggiltur áningarstaður."

Heimildir: Ö-Reykjatorfa, 7

ÁR-517:041 heimild um leið

"Varghóll: Hóll á eystri barmi Stórkonugils neðan gömlu götunnar, austan hans er gömul engjagata, [...]."

Heimildir: Ö-Reykjatorfa, 7

ÁR-517:042 heimild um fjárhús

"Varghóll: Hóll á eystri barmi Stórkonugils neðan gömlu götunnar, austan hans er gömul engjagata, norðaustan hans var sauðahús, sér fyrir tóft [...]."

Heimildir: Ö-Reykjatorfa, 7

ÁR-517:043 *Húsatorfur* örnefni

"Húsatorfuhnúkur: Ávalur hnúkur vestan Stórkonugilsbotna. Skammt neðan við hann er girðingin. Húsatorfur: Sunnan hnúksins, mjög blásnar nú (G.S.). Hálfán Jónsson nefnir þetta örnefni í lýsingu sinni. Má vera að þær hafi verið sunnan við hnúkinn, en séu nú blásnar burt, leyfar af börðum eru þar enn."

Heimildir: Ö-Reykjatorfa, 8

ÁR-517:044 *Engihóll* heimild

"Engjihóll. (Engjahóll) Þurr valllendishóll norðast í Reykjaengjum, þýfður. Búfé átti þar nátból, þegar því var

beitt á engjarnar."

Kjartan Björnsson á Völlum (f. 1945) sagði OV 16.3.2001 að á Enghól væru miklar rústir. Torfristustaðurinn var skammt SSV við hólinn.

Heimildir:Ö-Reykjatorfa, 4

ÁR-517:045 tóft

63°59.366N 21°09.037V

Austan Ölfusborga eru þrjú klettarnar, Litli-, Mið- og Eystri-Múli. Sunnan við suðurodda Eystri-Múla er tóft. Hún er á brún rofabarðs, undir háspennuraflínu, og við gamla slóð sem liggur í móanum frá SV til NA. Tóftin er 600 m NA við beygjuna á þjóðvegi 1.

Tóftin er í þýfðum móa, út við rofbrún.

Tóftin er fremur ógreinileg, gróin, Hún snýr NV-SA, og vottar fyrir dyrum á suðausturgafli. Veggir eru um 30 sm háir. Mótar fyrir skilveggjarstúfum við hvorn langvegg inní tóftinni nær suðurenda. Tóftin er 6 m löng og 3 m breið að utanmáli, en um 2,5 x 1,5 m að innanmáli. Veggir eru allt að 1,75 m breiðir.

ÁR-517:046 þúst

63°59.441N 2109.227V

Þústin er á grasflöt um 70 m vestan Kliflækjar þar sem Vallagili sleppir, á grónum bala, sem liggur undan hrauntungu syðst í MiðMúla.

Þústin er aflöng, grasi gróin, snýr u.þ.b. N-S, og er um 14 m löng og 5 m breið. Hún stendur á dálitlum hól á vellinum. Ekki er fullvíst að hér sé tóft, en ummerki gefa það sterklega til kynna. Þessa staðar er ekki getið í fyrirbyggjandi heimildum um svæðið.