

Fornleifakönnun:
Vegarbætur á Mývatnsheiði

Birna Lárusdóttir

Fornleifastofnun Íslands
FS176-02071

Reykjavík 2002

Efnisyfirlit

I.	Inngangur.....	3
II.	Löggjöf um minjavernd.....	3
III.	Fyrri athuganir og skráning.....	5
IV.	Fornleifar á fyrirhuguðu framkvæmdasvæði.....	5
V.	Minjar í hættu v/ framkvæmda.....	15
VI.	Tillögur um aðgerðir.....	16
	Heimildaskrá.....	18

I. Inngangur

Til stendur að leggja bundið slitlag á veginn yfir Mývatnsheiði, frá brúnni yfir Reykjadalssá, neðan Hallbjarnarstaða og að Helluvaði. Vegarstæðið breytist lítið frá því sem nú er, þó verður beygja suðaustan við Mávafn færð allt að 100 metrum sunnar en núverandi vegur liggur og dregið úr beygju við Steinboga austan í Helluvaðsheiði.

Haustið 2002 fór Vegagerðin á Akureyri þess á leit við Fornleifastofnun Íslands að hún athugaði stöðu skráningar á framkvæmdasvæðinu. Í Skútustaðahreppi er fornleifaskráningu lokið og höfðu minjastaðir í nágrenni vegarstæðisins verið skráðir árið 1996. Athugun á þeim gögnum leiddi í ljós að Skútustaðahreppsmegin framkvæmdasvæðisins eru engar minjar svo nálægt veginum að þeim stafi hætta af fyrirhuguðum framkvæmdum aðrar en rústir eyðibýlisins Steinboga. Núverandi vegur liggur yfir rústirnar að hluta og sýnt þótti að þær myndu hverfa enn frekar undir vegfyllingu við væntanlegar framkvæmdir. Til að kanna afstöðu rústanna miðað við fyrirhugaða veglínu betur var gerð vettvangsathugun á Steinboga í nóvember 2001. Einnig hefur verið gerð svonefnd svæðisskráning fyrir allan Reykdælahrepp, þ.e. ritheimildum um þekktu minjastaði safnað en á þeim hluta framkvæmdasvæðisins höfðu engar vettvangsathuganir átt sér stað.¹ Í framhaldi af þessari úttekt fór Vegagerðin á Akureyri þess á leit við Fornleifastofnun Íslands að hún gerði úttekt á áhrifum fyrirhugaðra framkvæmda á menningarminjar á svæðinu. Í þessari skýrslu er greint frá árangri þeirrar athugunar. Minjar Reykdælamegin voru skoðaðar dagana 14. og 15. maí 2002 í snjófölg og slæmu skyggni. Rætt var við staðkunnuga og stuðst við loftmyndir, bæði frá Vegagerðinni og Landmælingum. Birna Lárusdóttir sá um vettvangsvinnu og frágang skýrslu undir stjórn Orra Vésteinssonar. Sérstakar þakkir fá heimildamenn fyrir góðar móttökur og ómetanlega aðstoð. Ennfremur Árni Einarsson á Náttúrurannsóknastöðinni við Mývatn fyrir afbragðs húsaskjól og hjálpsemi.

II. Löggjöf um minjavernd

Á undanförunum árum hafa verið gerðar breytingar á löggjöf um verndun fornleifa og hefur eftirlit með framkvæmd laganna verið aukið. Fornleifaskráning er bundin skipulagsgerð í þjóðminjalögum (nr. 107/2001) en þar segir í 11. gr.: Skylt er að fornleifaskráning fari fram áður en gengið er frá svæðisskipulagi, aðalskipulagi eða deiliskipulagi eða endurskoðun þess og skal

¹ Guðrún Alda Gísladóttir og Orri Vésteinsson: Menningarminjar í Reykdælahreppi (FS151-01021). Fornleifastofnun Íslands 2001.

sá sem ber ábyrgð á skipulagsgerð í samræmi við skipulagslög standa straum af kostnaði við skráninguna“. Samkvæmt 10. grein Þjóðminjalaga eru allar fornleifar á Íslandi friðhelgar: Fornleifum má enginn, hvorki landeigandi, ábúandi né nokkur annar, spilla, granda né breyta, ekki heldur hylja þær, laga né aflaga né úr stað flytja nema með leyfi Fornleifaverndar ríkisins.

Er þessi fornleifakönnun í anda þeirra markmiða sem sett hafa verið þessari löggjöf. Mat á áhrifum skipulags á fornleifar gerir kröfur um fjölpætta athugun á heimildum og vettvangsrannsókn, enda er skilgreining á fornleifum í Þjóðminjalögum víðtæk. Til fornleifa teljast hvers kyns leifa fornra mannvirkja og annarra staðbundinna minja sem menn hafa gert eða mannaverk eru á, svo sem:

- a. byggðaleifar, bæjarstæði og bæjarleifar ásamt tilheyrandi mannvirkjum, húsaleifar hvers kyns, svo sem kirkjna, bænahúsa og búða, leifar af verbúðum, naustum, verslunarstöðum og byggðaleifar í hellum og skútum;
- b. vinnustaðir þar sem aflað var fanga, svo sem leifar af seljum, verstöðvum, bólum, mógröfum, kolagröfum og rauðablæstri;
- c. gömul tún- og akurgerði, áveitumannvirki og leifar eftir veiðar til sjávar og sveita;
- d. gamlir vegir, stíflur, brýr, vatnsvöð, varir, hafnir og bátalægi, slippir, ferjustaðir, kláfar, vörður og vitar og önnur vega- og siglingamerki ásamt kennileitum þeirra;
- e. virki og skansar og önnur varnarmannvirki;
- f. gamlir þingstaðir, meintir hörgar, hof og vé, brunnar, uppsprettur, álagablettir og aðrir staðir og kennileiti sem tengjast siðum, venjum, þjóðtrú eða þjóðsagnahefð;
- g. áletranir, myndir eða önnur verksummerki af manna völdum í hellum eða skútum, á klettum, klöppum eða jarðföstum steinum;
- h. haugar, dysjar og aðrir greftrunarstaðir úr heiðnum eða kristnum sið;
- i. skipsflök eða hlutar úr þeim.

Að jafnaði skal telja minjar 100 ára og eldri til fornleifa.

Það er skýrt af þessari skilgreiningu að fornleifar eru ekki aðeins öll mannvirki heldur einnig staðir sem á einn eða annan hátt tengjast menningu og atvinnuvegum, hvort heldur sem er vöð eða álagablettir. Þessari skilgreiningu hefur verið fylgt við fornleifaskráninguna.

Ef mannvistarleifar sem falla undir ofangreinda skilgreiningu finnast á fyrirhuguðu framkvæmdasvæði, þá þarf að leita heimildar til að hreyfa við þeim. Í 13. gr. Þjóðminjalaga segir m.a.: „Nú finnast fornleifar sem áður voru ókunnar og skal finnandi þá skýra Fornleifavernd ríkisins frá fundinum svo fljótt sem unnt er... Ef fornleifar finnast við framkvæmd verks skal sá

sem fyrir því stendur stöðva framkvæmd uns fengin er ákvörðun Fornleifaverndar ríkisins um hvort verki megi fram halda og með hvaða skilmálum.”

III. Fyrri athuganir og skráning

Á árunum 1996-2000 fór fram aðalskráning fornleifa í Skútstaðahreppi.² Gengið var á alla þekktu minjastaði, þeim lýst og minjakort gerð fyrir hverja jörð. Á svæðinu sem er Reykdælahrepps-megin er aðeins vitað um eina fornleifarannsókn, nánar tiltekið við suðvesturhluta Mástvatns. Þar fundust mannabein við jarðrask árið 1989. Guðmundur Ólafsson, fornleifafræðingur á Þjóðminjasafni Íslands, fór á vettvang og ritaði skýrslu um fundinn.³ Fullyrða má að frekari rannsókna er þörf á þessum stað en það verður tíundað nánar aftar í skýrslunni.

IV. Fornleifar á fyrirhuguðu framkvæmdasvæði

Hér að aftan er birt skrá yfir fornleifar sem eru nálægt vegarstaðinu. Miðað var við að skrá staði sem voru innan 100 metra frá því en stundum er vikið frá þeirri reglu, einkum ef um miklar tóftir með garðlögum er að ræða. Aftar í skýrslunni eru allir minjastaðir merktir inn á.

Í skráningarkerfi Fornleifastofnunar hefur hver sýsla skammstafað heiti og hver jörð hefur númer. Miðað er við jarðaskiptingu eins og hún kemur fyrir í Jarðatali Johnsens frá 1847 og byggir tölusetning jarðanna á því. Þá er hverjum minjastað gefin kennitala sem hengd er við sýslutákn og jarðarnúmer (dæmi: SP-282:044). Upplýsingar um hvern stað eru settar fram á staðlaðan hátt: Fyrst kemur kennitala staðarins í gagnagrunni Fornleifastofnunar, staðarheiti, tegund fornleifar, hlutverk og hattstaða í gráðum og mínútum. Þar næst kemur tilvitnun í heimild ef einhver er, lýsing á staðsetningu, aðstaðum og að lokum aðrar upplýsingar, hættumat og heimildaskrá.

SP-193 Helluvað

² Sjá: *Fornleifaskráning í Skútustaðahreppi I-IV, 1996-2000*. Fornleifastofnun Íslands.

³ Guðmundur Ólafsson. 1996. *Beinafundur við Mástvatn*. Rannsókn 16. júní 1989. Rannsóknaskýrslur Fornleifadeildar. Fornleifadeild Þjóðminjasafns Íslands.

12 hdr. 1712, í eyði frá um 1711. Steinbogi og Beitisstaðir eyðiból 1712. Jörðinni skipt í Helluvað I og II um 1930, Laxárþakki byggður á landi Helluvaðs II 1955 og er land Helluvaðs II nytjað þaðan. Einbýlishús byggt í landi Helluvaðs I árið 1972.

1919: 4 ha. 9/10 sléttað, garðar 184 ma. 1839: "... hefur mikið land en slitróttan heyskap." SSP, 123. 1986: "Landið er víðlent heiðarland vel gróið en heyskaparland á útengi var lélegt. Jörðin á margar eyjar og hólma í Laxá." SP 1986, 343. Gamla túnið hefur allt verið sléttað en heldur sömu lögun og það hafði 1919. Miklar nýræktir eru sunnan við bæinn, í Brekkum suður með Helluvaðsá að Arnarvatni. Engjaslægjur þóttu rýrar í Helluvaðslandi en þó er þær mjög víða. Mestar hafa þær verið í Kæfumýri vestast í landinu en þar höfðu Arnarvatnsmenn selstöðu og nýttu engjarnar.

Heimildamaður: Ingólfur Jónasson f. á Helluvaði 04.05.1948

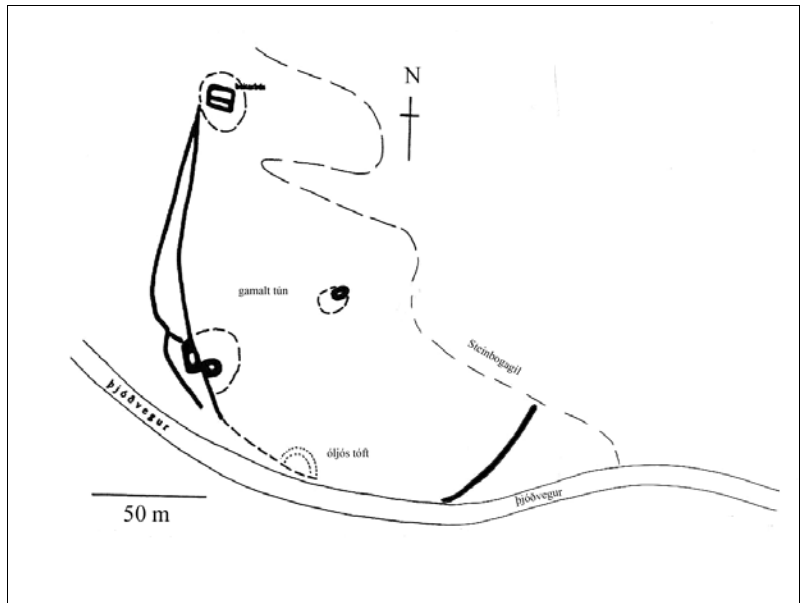
SP-193:008 Steinbogi

65°35.668 N

17°10.589 V

"Steinbogi og Beitisstaðir nefnast eyðibýli norður með Laxá í Helluvaðslandi. Tættur og garðlög vitna um forna byggð, en allt var þar víði vaxið ..."

segir í Lýsingu Þingeyjarsýslu en í söguminjaskrá Helga Hallgrímssonar stendur: "Á Steinboga eru enn greinilegar húsatættur og bogalagaður túngarður utanum, tvöfaldur að sunnan og vestan ... Býlið hefur líklega staðið nyrst á hinu umgirta svæði, skammt frá dálitlum lindalæk, á hólkoli. Er þar greinilega ferhyrnt rúst, tvískipt, um 10 x 12 m. Er hún líklega af beitarhúsum, sem þarna voru frá Helluvaði um miðja síðustu öld, og hafa húsin víst verið byggð á hinum gömlu bæjarrústum. Suðaustan á hólnum er önnur rúst mjög ógreinileg, og tvær allskýrar tættur eru við túngarðinn, syðst á svæðinu, og ein austur á nefinu við Lækinn."



Steinbogi er upp frá beygjunni á Laxá, fast norðan og austan við þjóðveginn og hefur vegurinn verið lagður yfir syðsta hluta túngarðsins. Túnstæðið er vallendisblettur, með deiglendi neðst, á stalli í brekkunni allhált fyrir ofan Laxá og er þverhnipt niður af stallinum. Í kring er mólendi.

1712: "Beinerstader og Steinboge kallast tvö eyðiból hjer í landinu út frá jörðunni ... á báðum þeim eru byggíngaleifar tófta og girðinga. Ekki má hjer aftur byggja, því þau eru sjálf víði vaxin, en heyskapur enginn annar." JAM XI, 223. Syðsti hluti túngarðsins er nú kominn undir veg.

Hættumat: stórhætta vegna vegagerðar
Heimildir: LP I, 248; Söguminjaskrá, 52

SP-193:018 Stangarstígur

"Um Helluvaðsland liggur stígur milli Brettingsstaða og Stangar, kallaður Stangarstígur af Brettingsstaðamönnum. Hann liggur úr Kollásarjórri suðvestur yfir Brattás, efst í Stokkalágum á Arnarvatnsel og Syðra-sel og þaðan um Selmóa að Kúatanga þar sem er gott vað á Austurgróf."

Heimild: Jón Sigurgeirsson: Reidgötur og kindastígir í Helluvaðslandi (Örnst)

SP-193:037 Tjaldlág

65°35.785 N 17°12.013 V

"Tjaldstæðisbunga skiptist frá Brattás og hækkar suður; er í norðaustur af Selbungu. Tjaldlág; þar sem bunguna þrýtur, er djúp og skjólsæl laut, er grasafólk hefur notað sér til að tjalda." segir í örnefnalýsingu. Ef Tjaldstæðisbunga er bungan milli þjóðvegarins og Selbungu vestan við afleggjarann að Stöng þá er Tjaldlág um 300 m VSV af gatnamótunum. Alldjúp lág eða lækjarskorningur og háir ásar sunnan og norðan við. Láginn er 3-4 m djúp og 20-40 m breið.

Heimild: Ö-Helluvað, 15

SP-193:045 Grásteinn heimild um huldufólksbústað

65°35.484N 17°10.402V

"Grásteinn heitir fagurlega skapaður blágrýtissteinn uppi í heiðinni um kílómetersleið norðvestur af Helluvaði. Hann stendur í skálarlagaðri hvilft og hringlaga barmur umhverfis hann. Hæð hans er á þriðja meter úr jörðu en lengd frá norðri til suðurs á fjórða metra. Að ofan og niður eftir hliðunum er hann þakinn svartri skóf (geitnaskóf) en að neðan frá jörð og nokkuð uppeftir er hann sléttur og gljáandi sem slípaður væri. Má vera að kindur hafi á hundruðum ára fægt hann svo með því að nudda sér upp við hann. / Steinninn er á flatlendi en stutt frá djúpum vatnsgröfnum farvegum er kallast Steinbogagil, ytra og syðra, og liggja frá heiðinni til Laxárdalslæðarinnar. Hvergi í nálægð hans er neinn slíkan stein að sjá." segir í lýsingu Jóns Sigurgeirssonar. Grásteinn er á austurbakka Steinbogalækjar um 300 m sunnan við þjóveginn og sést steinninn af veginum. Einstakur steinn í lyngmóadalverpi.

Ennfremur segist Jóni Sigurgeirssyni svo frá: "Fyrir miðja níttjándu öldina ólst upp á Helluvaði kona að nafni Karólína Helgadóttir. Burtflutt þaðan sagði hún á gamals aldri Helluvaðsfólki að oft hefði hún séð fólk við Grástein og varð það henni næsta kunnugt sem næsta nábýlisfólk. Krökkum sem sátu hjá kvíam í nágrenni Grásteins var kennt að ganga hóflega um og virða heimilsfriðinn./ Lækur kemur úr Steinbogagiljum og rennur í boga rétt framhjá Grásteini. Að honum liggja grasbakkar sem spretta svo vel að stundum þótti þess vert að slá þá. / Það mun hafa verið um 1930 að síðast var heyjað í Steinbogagiljum og við Grástein. Var þá komið að göngum eða fram í miðjan september. Voru tveir menn þar við slátt í formiddag og höfðu þá lokið að mestu. Fer þá annar þeirra heim en skilur hinum eftir að höggva smá grasrönd niður með læknum við Grástein smástund fram að miðdagsmat. Maður þessi kemur svo ekki í matinn og líður langur tími svo fara á að leita hans, en áður en það er gert kemur hann heim og segir frá því hvað tafið hafði hann svo mjög. Þá er hann hafði lokið slættinum og ætlaði að leggja af stað heim birtust honum konur tvær, önnur ung og fögur en hin nokkuð fullorðin. Sú yngri gaf sig á tal við hann og bauð honum að ganga í bæinn sem þarna stóð reisulegur á holtinu við lækinn. Eftir látbragði þeirrar eldri virtist hún því mótfallinn en vegn heillandi framkomu þeirrar yngri stóðst maðurinn ekki boð hennar og gekk með konunum í bæinn. Þar bar fyrir fleira fólk bæði börn og fullorðið. Matur var þar á borðum og dreif ung stúlka hann að matarborði og gerði hann sér gott að matnum. Sýndi hann þá á sér fararsnið (hann var trúr í starfi og háttur hans ekki sá að láta tefjast frá vinnu) Eldri konan var auðsjáanlega þess hvetjandi að hann færi en sú yngri vildi halda í hann sem lengst. Fór svo að hann þakkaði fyrir sig, kvaddi og fór sína leið. Ekki fannst honum hann hafa tafið eins lengi hjá konunum og tíminn benti til og ekki var hann fánlegur til að smakka mat, sagðist hafa borðað sig vel saddan hjá konunum í Grástein." Steinninn er um 3 m á kant og um 1,8 m hár úr jörðu. A: 65°35.478 N 17°10.420 sk 28 m. B: 65°35.480 N 17°10.415 V sk 24 m.

Heimildir: Fylgiblað með örnefnaskrá.

SP-193:051 reiðgötur

"Auk þessara almennu reiðgatna hélst við gata eða stígur frá suðvestur horni Mátvatns suður vestan undir Brattás, rétt fram hjá Seljunum og suðaustur yfir Grófarás, sunnan Helluvaðstjarnar í Gautlönd." Þessar götur sameinast selgötunum 040 sunnan við Arnarvatnssel og hafa síðan sennilega haldið áfram til suðurs, suður fyrir Brattásendann og verið á sama stað og nú er bíslóð frá beygjuni á veginum í Stöng að Gautlöndum. Heimild: Fylgiblað með Örnefnaskrá

SP-193:052 reiðgötur

"Selskarðsás er fremur lágur og liggur suður um Skörð. Selskarð þversker Selskarðsás. Þar lágu götur til selja." segir í örnefnalýsingu. Götur liggja til vesturs frá stað rétt norðan við gatnamót hringvegjar og afleggjarans að Stöng, yfir Selbunguna um Selskarð og þaðan í NV niður að Arnarvatnsseli og eru þær mjög skýrar alla leiðina en austan við hringveginn eru víða rof frá götunum sem verða ógreinilegar allnokkru vestan við Steinbogatóft. Heimild: Loftmynd

SP-193:054 Reykjadalsgötur

"... frá Ærhúshliði [norðvestast í túni] lágu fjárgötur (kvíastigar) og sameinuðust Laxárdals og Reykjadalsgötum við Steinbogalæk." segir í örnefnalýsingu. Reykjadalsgötur liggja á svipuðum slóðum og vegurinn er nú en vestan við afleggjarann að Stöng eru þær sunnan við Tjaldstæðisbungu, í lág milli hennar og Selbungu, og eru vel greinilegar. Heimild: Loftmynd

SP-193:055 tóft

65°36.385N 17°12.708V

Sunnan við Tjaldstæðisbundu er tóft, suðvestur og upp af sléttri flöt sem er austan við bunguna og nær langleiðina frá veginum. Tóftin er um 200 m SSV við þjóðveginn, beint vestur frá Beinistöðum. Tóftin er 4x10 m að innanmáli, veggir 1,5-2 m breiðir. Hún er mjög sigin og gróin lyngi. Sennilega tvískipt og er minna hólf í suðurenda. Tóftinni hallar til NNA og hafa dyr væntanlega verið á norðurgafli þó ekki séu þær greinilegar.

Hættumat: engin hætta

SP-282 Narfastaðir

1712: 30 hdr. og meðtaldar eru eyðihjáleigurnar Ytragerði og Syðragerði. sem og „Narfastada Sel [SP-283] heitir selstaða heimajarðarinnar á Seljadalnum,..“ JÁM, 186-87. Narfastaðir B: Árið 1977 voru reist á jörðinni hús og 1/2 Narfastaðir teknir á leigu.

1919: Tún 5,1 ha. sléttun um 9/10 (óskýrt). "Engjar öngvar, nema hvað hent er í úthögum innan um víðirunna. Úthagar eru góðir og miklir." JÁM XI, 186. Bærinn stendur norðan undir Narfastaðafelli, sem er bratt austan allt niður að Reykjadalssá. Í brekkunni er birkiskógur. Suður og suðvestur frá bænum er hallalítill brekka upp á fellid og vestan við bæinn er lágur háls. Landið er víðáttumikið og mjög vel gróið. Segja má að túnræktarmöguleikar skipti hundruðum ha. BBSÞ, 392. Hér er eini skógurinn vestan ár í Reykjadal sem getið er í JÁM árið 1712

SP-282:044 tóft heystæði

65°40.392N 17°19.729V

Um 30 m austan við þjóðveg, hjá brúnni yfir Reykjadalssá, er tóft af gömlu heystæði. Þessi staður var kallaður Teigar eða Engjateigar.

Smáþýft stykki, líklega framræst því að skurður markar það að norðan og liggur út í ána.

Heystæðið var enn í notkun um 1950 og er því tóftin enn greinileg. Hún lítur út eins og lág, sporöskjulaga upphækkun, um 10 x 10 m. Töluvert þýfi er við hana að austan og hugsanlegt að hún hafi verið stærri.

Hættumat: hætta vegna vegagerðar

SP-285 Viðar

1712 er 12 hdr, árið 1805 16 hdr. og árið 1847 aftur 12 hdr. Víðasel, í byggð 1863-1926. Hálskot (Hallskot) er eyðihjáleiga upp í heiðinni. Tóftir eftir eyðibýlið Víðatóft (eða Einarsstaði) við suðvesturhorn Mávatsns. Víðar fóru síðast í eyði 1974. Mannsgröf kom í ljós við jarðrask 1989.

1919: Tún 4,2 ha. þar af sléttuð 3/4. "Útigangur góður meðan niðri nær, en nokkuð snjósamur,..Engjar öngvar nema litlar í smáhvömmum víð og dreif, sem spillast af vatni, sem jetur úr rótina. Úthagar eru heilnæmir og víðlendir." JÁM XI, 188. Bærinn stendur á hól vestan undir ás á brún Víðagils. Þaðan fer landið smáhækkandi til suðausturs og er hæst í Víðafelli. Víðasel stendur sunnan undir Víðafelli.", segir í örnefnaskrá Víða.

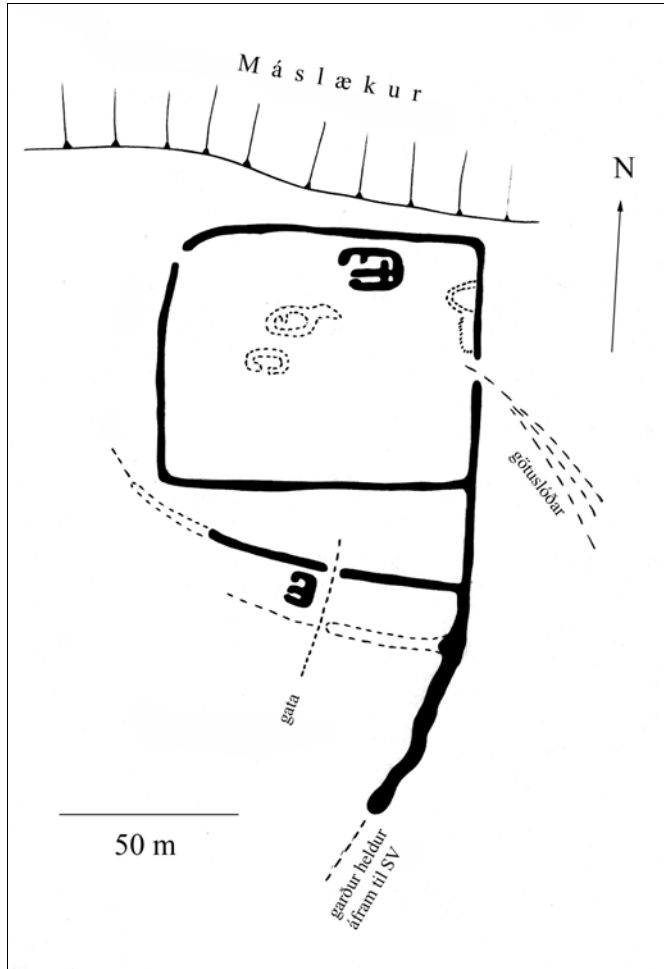
SP-285:014 Hallskot tóft+garðlag býli

65°38.439N 17°16.020V

"Ofan og austan við...[Háu]mýrar vestur af Mávatsni heitir Vatnsás og gengur norður úr Víðifelli austanverðu. Yzt á honum við Máslæk er gamalt eyðibýli, sem heitir Hallskot. Þar sér fyrir tóftum og tvöföldum vallargarði. Eldri garðurinn er utar, sá yngri innar. Það sér fyrir öllum tóftum þar.", segir í örnefnaskrá. "Ég fór að líta eftir hvort ég fyndi Hallskot án árangurs og hygg ég að þar sem rústirnar voru sé vegagerðin búin að gera stófelld malarnám þó fullyrði ég það ekki að mér hafi ekki getað sést yfir þær en þær áttu að vera norðan í Víðafellinu.", segir í grein Garðars Jakobssonar. Hallskot er nafn á vel þekktum tóftum sem enn sjást gjörla. Rústir Hallskots eru enn vel greinilegar sunnan Máslækjar, 240 m vestan við þjóðveg.

Lyngivaxið holt á lækjarbakka, það rís líklega hæst þar sem rústirnar eru en svo hallar frá þeim til vesturs. Norðan við rústirnar rennur Máslækur. "Hallskot kallast litlar girðingar með fáum tóftaleifum upp í heiðinni, samt þykir mönnum líklegt að þetta hafi ekki bygt ból verið, með því túnstæðið er svo lítið. Ekki má hjer byggð setja, því túnstæðið er víði vaxið en heyskapur enginn. JÁM XI.

Á Hallskoti sjást a.m.k. 3 tóftir innan túngarðs. Túngarðurinn afmarkar næstum ferkantað svæði sem er um 120 x 90 m. Nálægt norðausturhorni garðsins er skarð á honum og liggja þar í gegn götur úr suðaustri. Norðan skarðsins er mjög sigin, skeifulaga rúst samhlaðin innanverðum túngarðinum, hún er um 10 x 10 m og uppvið hana að sunnan er regluleg þúst, hugsanlega tóft. Rústirnar þrjár eru allar greinilegar. Sú sem er næst norðausturhorni túngarðs er greinilegust, í meginatriðum tvískipt, um 10 x 20 m. Dyr beggja hólfanna snúa í vestur. Rúmum 5 m suðvestar er önnur rúst, ógreinileg, gæti verið um 20 x 8 m. Austasti hluti hennar er líkastur náttúrulegum hól og má vera að rústin sé styttri sem honum nemur. Þriðja rústin er svo um 5 m SV hennar, mjög ógreinileg, um 6 x 12 m. Hún virðist einföld með dyr á suðvesturhorni. Syðst er túngarðurinn tvö- eða þrefaldur en hlaðinn með nokkurra tuga metra millibili. Þannig eru tvö hólf, jafnlöng túnstæðinu að sunnan. Það nyrðra er 30 m breitt en mjókkar nokkuð til vesturs. Hitt er nokkuð mjórra, en garðurinn sem markar það að sunnanverðu er ógreinilegur og hverfur í móaþýfi þegar vestar dregur. Inni í þessu syðsta hólfu vottar fyrir fornlegri tóft, hún er 6 x 5 m, tvískipt og eru dyr á báðum hólfum í vestur. Vestan við þessa fornlegu tóft er djúp rás sem liggur í gegnum túngarðinn með stefnu á rústirnar innan hans. Líklega er þetta gömul gata en er þó óvenju djúp og greinileg. Gata má þess til að hólfín tvö sem girt eru af sunnan við eiginlegt túnstæði hafi verið ætluð til einhvers konar ræktunar. Einnig er hugsanlegt að túnið hafi smám saman verið stækkað til suðurs. Þá er líklegt að rústaleifarnar sem nú sjást, séu yngri en garðhleðslurnar umhverfis. Að lokum má nefna að frá suðausturhorni túngarðsins liggur útlött garðhleðsla áfram til suðvesturs. Hún er meiri um sig en hleðslurnar umhverfis Hallskot en var ekki rakin að þessu sinni.



Hættumat: hætta vegna vegagerðar
Heimildir: Ö-Víðar, 2; JÁM XI, 188-89.

SP-285:015 *Selhólar* örnefni sel 65°38.294N 17°15.868V
 "Rétt norðan við Hallskot [nr.14] eru hólar, nefndir Selhólar.", segir í örnefnaskrá. Engir áberandi hólar eru norðan við Hallskot. Hins vegar eru hólar sunnan við það sem ganga undir nafninu Selhólar. Ávöl hæð með dálitlum hólum framan í.
 "Ekki mun vitað um sel við Selhóla. Í þeim er nú malarnám. Almennt er þessi staður nefndur Hallskot [nr.14] í sveitinni, en það er ekki rétt, Hallskot er annað.", segir athugasemdamynd við örnefnaskrá. Engar tóftir eru þekktar í Selhólum. Svæðinu hefur verið mikið raskað við malarnám og ekki ólíklegt að tóftir hafi horfið af þeim sökum.

Hættumat: hætta vegna malarnáms
Heimildir: Ö-Víðar, 3; Ö-Víðar athugasemdir, 2

SP-285:016 *Lindarnaust* tóft naust 65°38.112N 17°15.152V
 "Austan í Vatnsás er smáuppspretta, sem nefnd er Lind, og við [Más]vatnið þar neðar er naust, nefnt Lindarnaust.", segir í örnefnaskrá. Lindarnaust var við Másvatn vestanvert, um 900 m norður af Stafnsnausti (018). Þýfður vatnsbakki, gróinn fjalldrapa og víði.
 Mikill snjór var á bakkanum þegar farið var á staðinn og því ekki hægt að lýsa nauststóftinni. Dálítill geil er í vatnsbakkann, full af snjó. Við hana er stika sem gægist upp úr fannferginu. Þar sem geilin opnast fram í vatnið er

grjót við kanta hennar sem virðist hafa hrunið fram úr hleðslum. Þá er dálítill rás sem gæti verið gata uppfrá geilinni að gamla veginum.

Hættumat: hætta vegna vegagerðar

Heimildir: Ö-Víðar, 3

SP-285:017 *Víðatóft* heimild um býli

65°37.399N 17°14.916V

"Við suðvesturhorn Mávats, austan undir Víðafelli nyrzt, er eyðibýlið Víðatóft...Þarna sér fyrir tóftum, og hér voru í eina tíð beitarhús frá Víðum. [...] "En heimildarmaður minn [Geir Ásmundsson] hefur heyrt, að það hafi heitið Einarstaðir.", segir í örnefnaskrá." Óljóst mótar fyrir tóftum þessum auk garðlaga við suðvesturhorn Mávats, ofan (vestan) vegarins, á mótis við þar sem gamli vegurinn kemur í ljós neðan þjóðvegur.

Hæðótt lyng- og mosabrekka í halla mót suðaustri. Mikið rask hefur orðið í brekkunni. Þar var tekið efni, líklega við vegagerð, en sennilega ekki eftir 1970. Af þessum sökum hafa slóðar verið gerðir á tveimur stöðum upp brekkuna og er töluvert rask umhverfis þá.

Garðlag hefur legið í boga ofarlega í brekkunni og hugsanlega hafa báðir endar þess náð niður að bökkum Mávats þótt þess sjáist ekki merki nú. Þannig hefur garðurinn hæglega getað afmarkað svæði allt að 170 x 230 m. Suðurhluti garðsins sést fyrst skammt austan við ýtuslóð sem gerð hefur verið upp brekkuna. Hann er alveg sokkinn og fremur vandfundinn, allt að 3 m breiddur og sjást mjóar rásir eða dældir langsum meðfram honum. Hann liggur til norðvesturs en er rofinn af ýtuslóðinni á 7 m kafla eftir rúma 30 m. Hann stefnir í norður þar sem hann birtist á ný, liggur ofan í dokk eða aflanga laut og er þar mun greinilegri en annarsstaðar, virðist sem fjalldrapi og víðir uni sér betur á garðinum en í kring. Áfram liggur leiðin upp úr dokkinni, upp á dálítinn hrygg og er þar lítil hundapúfa á garðinum. Þá tekur við önnur dokk þar sem garðurinn er jafngreinilegur og í þeirri fyrri en þar sem henni sleppir hefur orðið rask af völdum malarnáms á 10 m breiðum kafla, allt niður undir þjóðveg. Garðurinn sést ekki eftir það og fannst ekki neðan þjóðvegur þrátt fyrir töluverða leit. Alls sést þá garðurinn á tæplega 300 m kafla. Innan garðsins, í syðri dokkinni, vottar fyrir fornlegri tóft sem er 12 x 6 m og snýr NA-SV. Hún virðist breiðust um miðjuna og mun mjórri að sunnan en norðan. Frá báðum endum hennar liggja garðlög, hið syðra í sveig 40 m til SV en nyrðra garðlagið sést á 30 m kafla í sveig til austurs. Fast upp við tóftina að sunnan eru ójöfnur sem gætu verið hólf út frá henni eða fleiri tóftir.

Hættumat: stórhætta vegna vegagerðar

Heimildir: Ö-Víðar, 3

SP-285:018 *Stafnsnaust* tóft naust

65°37.654N 17°14.766V

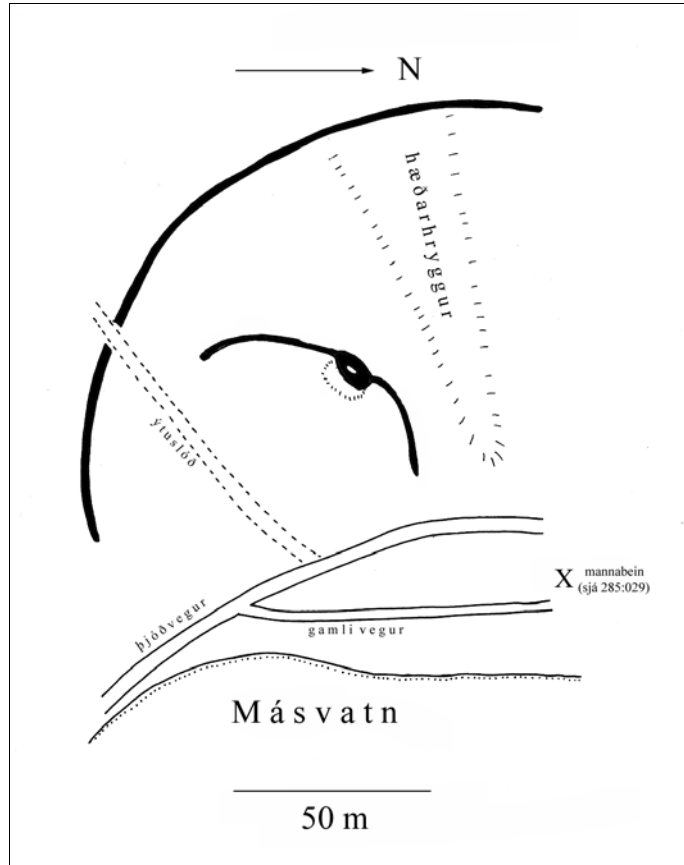
"Við [Mávati] heldur norðar [en Víðatóft] er naust, sem nefnt er Stafnsnaust, og þaðan liggur skýr gata, Stafngata vestur í Stafn frá þeim tíma er veiði var stunduð frá Stafni.", segir í örnefnaskrá. Stafnsnaust er um 6-700 m norður af suðvesturhorni Mávats. Að því liggur ruddur slóði frá gamla bílveginum.

Stórþýfður vatnsbakki, gróinn víði og fjalldrapa. Hann er allt að 3 m hár miðað við vatnsborðið.

Að sögn kunnugra er nauststóftin greinileg en hún sást ekki að þessu sinni vegna snjóskafla. Aðeins tvær, sinuavaxnar þúfur gægdust upp úr snjónum nálægt vatninu og eru um 3 m á milli þeirra.

Hættumat: hætta vegna vegagerðar

Heimildir: Ö-Víðar, 3



SP-285:020 garðlag

65°38.424N 17°15.636V

"...fyrr sunnan bæinn...Gamall garður liggur þvert yfir úr Mávati og kemur fram á Votabjarg. "Sumstaðar hefur þessi garður blásið upp..", segir í örnefnaskrá. Votabjarg er skammt sunnan við Víða. Skv. þessari lýsingu er líklegt að garðurinn hefði átt að koma út í Mávati skammt sunnan við Máslækjarós eða e.t.v. nokkru sunnar. Hann er ekki þekktur á þessum slóðum nú. Nálægt vatninu eru stórpýfðir móar, víða vaxnir fjalldrapa og lyngi. Sunnar rís svo allhá bunga, Víðafell. Garðurinn fannst ekki við vettvangskönnun og virðist horfinn á þessum slóðum. Á loftmynd sést garður sem vel gæti átt við þessa lýsingu. Hann á upptök sín við Reykjadalásá, um 800 m suður af Víðum. Þaðan liggur hann um 2 km til austurs en endar við dálitla gróf sem rennur norður í Máslæk, rúmlega 1 km vestur af Þjóðvegi. Hann stefnir á Hallskot (SP-285:014) og mætti ætla að hann hefði annaðhvort endað þar eða náð út í Mávati, að óbreyttri stefnu rétt við lækjarósinn.

Hættumat: hætta vegna vegagerðar

Heimildir: Ö-Víðar, 3

SP-285:029 mannabein legstaður

65°37.491N 17°14.798V

Beinafundur í landi Víða, Reykdælahreppi. Í júnímánuði 1989 var tilkynnt um beinafund við Mávati og gerði Guðmundur Ólafsson þar rannsókn nokkru síðar. Vinnuvél hafði rutt sér leið yfir lágan hól sem liggur á milli gamla og nýja Þjóðvegarins um 300 m norðan við suðurenda vatnsins og 50 m vestan við það. Síðar komu þar bein í ljós og leifar af fornum legstað. Er staðurinn um 4-5 km í suðaustur frá bænum, og um 1,5 km sunnan við tóftir Hallskots, eyðihjáleigu í Víðalandi. Gröfin lá samsíða Mávati, N-S, en er óljóst í hvaða enda höfuðið hafði verið, því beinin lágu í óreiðu og virðist gröfinni hafa verið raskað áður. Hefur hún verið um 80 sm breið nyrst, en ekki verður sagt um lengd hennar því suðurendinn hafði verið eyðilagður með öllu. Engir gripir fundust í gröfinni en við rannsóknina fundust jánmoli, ryðbrunninn járnþráður og trébútur. Jón Steffensen og Hildur Gestsdóttir telja beinin vera úr fullorðnum karlmanni. Guðmundur telur líklegt að þarna séu forn mannvirki og vert að rannsaka staðinn nánar. Eina vísbendingin um aldur grafarinnar er dökkgrátt, 2,5 sm þykkt gjóskulag (líklega "a" lagið, 1477) sem liggur ofar í jarðvegssniði en graftarummerkin og er gröfin því ljóslega forn. Er því ekki ljóst hvort gröfin sé frá heidni. (Heimildir: Guðmundur Ólafsson. Beinafundur við Mávati. Rannsókn 16. júní 1989, Fornleifadeild Þjóðminjasafns Íslands, Rannsóknaskýrslur Fornleifadeildar 1989: I, Reykjavík 1996) A. F.

Staðurinn þar sem beinin fundust er í krika milli gamla og nýja vegarins við vatnið, innan við 10 m frá þeim

gamla en um 30 m frá hinum nýja. Þetta er 90 m norðan við staðinn þar sem gamli vegurinn sker sig frá þeim nýja (sbr. skýringarmynd á bls. 9). Frá staðnum eru um 60 m að vatnsborðinu. Guðmundur Ólafsson hefur merkt staðinn, sett þar grjóthrúgu og eru þar mest áberandi tveir, ávalir steinar.

Þýfður mói, þar vex fjalldrapi og víðir. Áberandi, aflöng laut er fast sunnan við grjóthrúguna.

Af raski á staðnum sést enn vel að vinnuvél hefur rutt sér leið í boga milli gamla og nýja vegarins. Slóðin er greinileg og þar sem hún fer gegnum hólinn allt að 0,8 m djúp. Þar er barð vestan við

og hæsti punktur hólsins með lítilli hundapúfu á barðbrúninni.

Fleiri bein gætu auðveldlega leynst í hólum. Þess má geta að

garðlög og rústir sem nefnd hafa verið Víðatóft (SP-285:017) eru þarna skammt frá ofan við veginn.

Hættumat: stórhætta vegna vegagerðar



Steinarnir tveir marka beinafundarstaðinn. Horft

til SV, Þjóðvegurinn í baksýn.

garðlög og rústir sem nefnd hafa verið Víðatóft (SP-285:017) eru þarna skammt frá ofan við veginn.

Hættumat: stórhætta vegna vegagerðar

Heimildir: KEKH 2000, 203-204

SP-285:031 garðlag óþekkt

65°39.251N 17°16.670V

Leifar gamallar garðhleðslu eru 10-15 m austan við þjóðveg, mitt á milli heimkeyrslunnar að Víðum og þrístrengja raflínu sem liggur þvert yfir þjóðveginn um 3-400 m norðar. Í rótum móaholts. Neðan (vestan) þjóðveggar eru melar. Garðurinn liggur N-S, eins og vegurinn. Hann er alveg sokkinn og gróinn, allt að 2 m breiður og eru grannar rásir meðfram honum beggja vegna. Hann sést á um 150 m kafla, alveg í jafri gróðurlausrar ræmu meðfram veginum sem er líklega tilkomin vegna rasks við vegagerð. Þegar garðinum hefur verið fylgt nokkra tugir metra til suðurs eru á honum þrjár stikur, e.t.v. til að merkja jarðstreng. Um 50 m suður af þeim fjarar hann út í moldarflagi en birtist aftur handan þess og má þar rekja hann 30-40 m áfram til suðurs. Þar hverfur hann undir gróna upphleðslu, líklega af gömlum vegi. Það er nokkurn veginn til móts við afleggjarann að Víðum. Að sögn Árna Einarssonar sem er vel kunnugur loftmyndum af þessu svæði, birtist garðurinn aftur vestan við þjóðveginn, ekki langt frá afleggjaranum að Máskoti. Þar fannst hann þó ekki við vettvangskönnun.

Hættumat: stórhætta vegna vegagerðar

SP-286 Márskot

1712: 5 hdr. Vitað er að bærinn hét fyrrum Mávratn, kotsnafnið kemur fyrst við sögu um 1700. 1569: Kirkian í Mula beneficium...Masuathn. landskyllid.x.aurar .þa þad fæst byggt." DI XV, 347. Í örnefnaskrá er talað um gamlar rústir af eyðibýli, Þyrilskoti.

1919: Tún 3 ha. þar af sléttað um 1/4. "Engið er slitrótt og smáfengið í leirrunnum mýrum. Úthagar víðlendir og búgóðir." JÁM XI, 189. Bærinn stendur í brekku neðan við þjóðveginn, þegar komið er upp að brún á Reykjadal austanverðum. Landið er mjög vel gróið. Lyng og víðiholt og ásar eru til heiðarinnar, en neðan túns eru fyrst hálfplatlar mýrar og síðan hálfdeigjur og grasmóar niður að gili er Reykjadalssá fellur í. Skammt frá bænum er Mávratn og úr vatninu rennur Máslækur nokkru fyrir sunnan túnið. BBSÞ, 385. "Bærinn stendur heldur óskjóllega, en útsýn er hvergi víðari né fríðari til vesturfjalla..."LP I, 285

SP-286:001 Márskot bæjarhóll bústaður

65°38.931N 17°16.517V

Íbúðarhús sem enn stendur í Máskoti var byggt á árunum 1918-1919. Ekki er vitað annað en það hafi verið reist á gamla bæjarhólnum. Á hólnum stendur nú tveggja hæða steinhús syðst og við það norðanvert steipt útihús, líklega fjós og hlaða. Íbúðarhúsið er um 160 m vestan þjóðveggar. Ekki er lengur búskapur í Máskoti.

Bæjarhóllinn er nálægt miðju túni sem er í halla mót vestri. Land fer lakkandi allt niður að Máslæk sem rennur í lægðardragi vestan bæjarins en hækkar svo á ný þegar yfir hann er komið. Bæjarhóllinn er mjög greinilegur og allbrattur þegar staðið er vestan við hann en alveg sléttur að austanverðu. Ljóst er að honum hefur verið töluvert raskað við byggingar. Reyndar er ekki sjáanlegt að grunnur íbúðarhússins sé mikið niðurgrafinn en undir fjósinu, sem er norðar, er haughús sem hefur verið grafið niður í hólinn. Að sunnanverðu er bæjarhóllinn allt að 2-3 m hár og nær sennilega 20 m fram (vestur) fyrir byggingarnar sem á honum standa. Stærð hans er 55 x 25 m.

Hættumat: hætta vegna ábúðar

Heimildir: Túnakort 1919

SP-286:002 heimild um fjárhús

65°38.970N 17°16.453V

Skv. túnakorti sem gert var 1919 stóðu útihús í Máskotstúni, tæpa 60 m ANA af íbúðarhúsinu. Þar standa nú steinsteipt fjárhús með hlöðu sem ekki eru lengur notuð. Húsin standa í austurjafri túnsins. Virgirðing um það er um 10 m austar. Á þessum stað stóðu áður fjárhús sem hlaðin voru úr torfi og grjóti. Engar leifar þeirra sjást nú og hafa þau líklega alfarið lent undir nýju húsunum. Þó er dálítill hóll fast vestan við steiptu fjárhúsin en líklega er hann að mestu úr jarðvegi sem ýtt hefur verið til framan við þau.

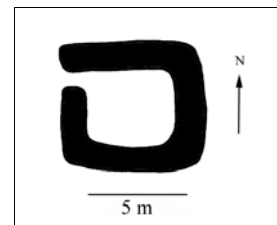
Hættumat: hætta vegna vegagerðar

Heimildir: Túnakort 1919

SP-286:003 tóft útihús

65°38.976N 17°16.465V

Skv. túnakorti sem gert var 1919 stóðu útihús í Máskotstúni, um 10 m NNV af steinsteiptu fjárhúsi (002). Þar er nú tóft. Tóftin er nálægt norðausturhorni túns. Hún er ferköntuð en reyndar á kafi í snjó og sinu þegar þetta er ritað. Þó er ljóst að hún hefur verið einföld, um 7 x 7 m að stærð og hafa dyr verið norðarlega á vesturhlíð. Grjót sést í utanverðum veggjum. Ekki er vitað hvaða hlutverki hús þetta gegndi. Þó má geta þess til að það hafi verið lambhús eða hesthús.



Hættumat: hætta vegna vegagerðar

Heimildir: Túnakort 1919

SP-286:004 heimild um útihús

65°38.902N 17°16.486V

Skv. túnakorti sem gert var 1919 stóðu útihús í Máskotstúni, um 50 m suður af íbúðarhúsinu.

Nú er þar tún og engin hús sjáanleg.

Ekki er vitað hverskonar útihús stóðu á þessum stað þótt líklegt sé af stærð að dæma að það hafi verið fjárhús. Hólar og hæðir sjást víða á þessum stað í túninu, enda er það óvenju óslétt.

Hættumat: hætta vegna ábúðar

Heimildir: Túnakort 1919

SP-286:005 heimild um landamerki

65°39.579N 17°17.326V

"Máslækur rennur í Reykjadalásá, sem er á merkjum að vestan norður að Merkjagróf. Hún er sunnan við Hrústeig í Brúnalandi. Merkjagróf, öðru nafni Litlagróf, er á merkjum á móti Brún, meðan hún endist. Síðan var hlaðinn garður úr grófarbotni, en hann náði aldrei langt og sést víst lítið nú.", segir í örnefnaskrá. Merkjagróf er sunnan við ræktuð og framræst stykki sem að líkindum eru syðstu og vestustu túnin á Brún. Henni sleppir 5-600 m vestan við þjóðveg, þar er nú skurður meðfram framræstum túnum í Brúnalandi. Líklegt er að umræddur garður hafi legið á svipuðum slóðum og skurðurinn er nú.

Skurður á mörkum mólendis og framræsts túns.

Garðurinn þekktist ekki nú og fannst ekki við vettvangskönnun. Ekki er ljóst hvort hann hefur nokkurntíma náð alla leið upp að þjóðvegi.

Hættumat: hætta vegna vegagerðar

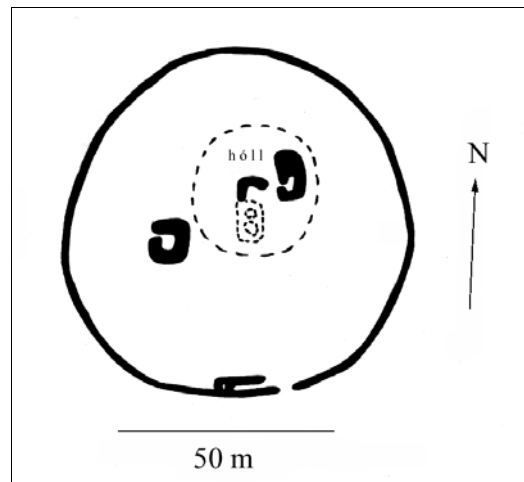
Heimildir: Ö-Máskot, 1

SP-286:006 Þyrilskot bæjarstaði býli

65°39.237N 17°17.160V

"Upp af Flesjunum, út og niður frá bæ, eru Neðrimelar...Þar sem þjóðvegurinn liggur, heita Ytrimelar. Neðst í þeim er hár, kringlóttur melhóll, sérkennilegur, sem heitir Þyrill...Rétt vestan við hólinn er gamalt eyðibýli, nefnt Þyrilskot. Þar sést enn fyrir bæ og fjárhúsum og hringlaga túngirðingu, er mjög gamalt. Hefur verið byggður stekkur þarna niðri í.", segir í örnefnaskrá. Hóllinn Þyrill sést vel frá þjóðvegi. Hann er vestan hans, rétt um 800 m norður af Máskoti og mest áberandi þeirra melhóla sem þar eru. Í kalli hans er hálfhrunin varða. Tæpa 100 m norðan við hann er þrístrengja raflína sem liggur A-V. Vestan við Þyril er nokkru lægri, vallgróinn hóll, um 300 m vestan vegar. Þar er Þyrilskot. Vallgróinn og áberandi hóll, heldur lægri en Þyrill. Suðvestan hans er mýri og smáhallar niður að Máslæk sem er vestar.

Óljósar rústir eru á háhólnum og sokkinn garður allt í kringum hann í lægð. Garðinn má auðveldlega rekja allan hringinn þótt sumsstaðar sé hann rofinn, t.d. þar sem kindagötur liggja gegnum hann. Svæðið innan hans er um 80 x 80 m. Garðurinn er víðast um 2 m breiður og 0,5 m hár, vaxinn lyngi og fjalldrapa. Upp við hann innanverðan, syðst, er hlaðin tóft sem er fremur ungleg og gæti verið af stekki. Hún er tvískipt og aflöng með op í austur, 8 x 3 m alls. Tóftirnar uppi á hólnum eru tvær eða þrjár talsins. Óljóst mótast fyrir tveimur ámóta stórum tóftum, 6 x 8 m, sem gætu báðar hafa verið tvískiptar en virðast ótengdar. Þær snúa eins og eru um 5 m á milli þeirra. Norðan við þá vestari mótast óljóst fyrir garðhleðslu, hugsanlega hólfu sem þá er 9 x 5 m og opið í austur. Hleðslur í því eru mun fornlegri en í tóftunum tveimur. Uppi á hólnum er lítill jarðvegur og því eru rústaveggir hvergi umfangsmiklir. Að síðustu er mjög fornleg rúst í rótum hólans að suðvestan. Hún er einföld, 7 x 5 m með op á norðvesturhorni. Hleðslur eru mjög bólgna og líkar túngarðinum að því leyti, á þeim vex fjalldrapi en hins vegar er



Hættumat: engin hætta

Heimildir: Ö-Máskot, 4

SP-286:007 Stekkur tóft stekkur

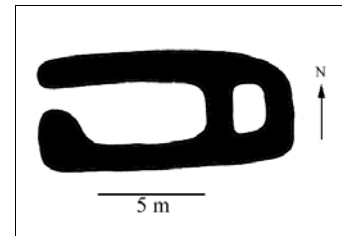
65°39.469N 17°16.882V

"Steinás er nyrzt í landinu, hár ás og stórir steinar á. Hann ber við loft frá veginum... Stekkjarlækur kemur ofan frá Steinás, er í suður frá honum, og heitir Pollalækur, þegar hann kemur niður í mýrina...Þar upp við brekkur ofan við braut (þjóðvegurinn er oft nefndur braut) er gamall stekkur sem enn sést fyrir.", segir í örnefnaskrá. Steinás sést vel austan við þjóðveg, um 1 km suður frá Brún. Efst á honum eru áberandi stakir steinar og líklega einnig vörðubrot. Frá ásnunum sunnanverðum rennur líttill lækur í gróf til vesturs, hún er kölluð Stekkjargróf. Stekkjartóftin er mjög greinileg á suðurbakka lækjarins, rétt um 100 m austan við veginn. Hún er til móts við hestarétt úr tré sem er handan vegarins. Raflína liggur A-V yfir veginn um 150 m sunnar. Þetta er 1 km NNA af Máskoti.

Stekkurinn er á bakka um 5 m sunnan við lækinn. Þýft er í kring og töluverð sina í hvamminum sunnan við stekkin, gæti þar hafa verið túnskækill. Há ásbrún er um 20 m austan við tóftina, hún liggur SV-NA og telst líkega neðri brúin á Steinás. Tóftin er greinileg og sinuvaxin. Hún er hlaðin langsum með lækjarbakkanum, snýr A-V með op í vestur. Dyr hafa verið að vestan en stærð er alls 12 x 5 m. Innst hefur sýnilega verið lambakró, þar rís tóftin hæst. Ekki sést í grjóti í veggjum vegna sinu en hæð hleðslna er allt að 0,8 m. Ekki er útilokað að leifar fleiri tófta leynist í stórbýfinu vestan við stekkin.

Hættumat: hætta vegna vegagerðar

Heimildir: Ö-Máskot, 5



SP-287 Hallbjarnarstaðir

1712: 20 hdr. Konungsjörð. Nýbýli: Brún (áður Hallbjarnarstaðir II), byggt 1919, á 1/2; Hrísar, úr landi Brúnar á 12 ha. Hallbjarnarstaðir fóru í eyði 1974.

1919: Tún 5,2 ha. sléttun óskýr á korti, e.t.v. allt túnið? (Af Brún er til túnakort). "Túninu granda vatn í leysingum, sem jetur úr rótina og gjörir mýrlendi. Engið er mýrlent, og jetur vatn allvíða úr rótina til skaða og sumstaðar grefur það engið og gjörir holgryfjur og skurði. Úthagar eru nægir fyrir sauðfje, en nokkuð snögglendir fyrir stórgripi." JÁM X1 190. Hallbjarnarstaðir eru gömul jörð sunnarlega í Reykjadal. Sunnan þeirra hækkar dalbotninn nokkuð og heiðarbrúin sveigir til suðausturs. Þarna voru víðáttumiklir hálfdeigjur og vallendismóar hallandi mót suðri og suðvestri. Alldjúpt gil að Reykjadalssá. Víðáttumikil tún frá heiðarbrún að árgilinu hafa nú verið ræktuð. BBSP, 383.

SP-287:020 heimild um fjárhús

65°39.837N 17°18.229V

Skv. túnakorti frá 1919 stóðu útihús um 50 m norður af íbúðarhúsinu á Brún.

Nú eru þar útihús, fjós og hlaða. Þá tekur við plan og norðan við það eru fjárhús með hlöðu og refahús.

Húsin eru löngu horfin. Talið er að það hafi verið fjárhús.

Hættumat: hætta vegna ábúðar

SP-287:021 heimild um útihús

65°39.846N 17°18.234V

Skv. túnakorti frá 1919 stóð útihús 10-20 m norður af 020.

Nú eru þar fjárhús með hlöðu og refahús norðan við þau.

Húsin eru horfin. Erlingur Teitsson telur líklegt að það hafi verið lambhús.

Hættumat: hætta vegna ábúðar

SP-287:022 Hallbjarnarstaðasel bæjarstæði býli/sel

65°39.830N 17°18.139V

"[Brún, nýbýli]..., næst norðan Máskots...Býlið er byggt á gamalli selstöðu, en voru síðast beitarhús og nefnd Hallbjarnarstaðasel. Hefur verið býli áður fyrr...Selrústirnar voru á hól rétt ofan við núverandi bæjarstæði [Brúna].", segir í örnefnaskrá. Nú eru tvö íbúðarhús á Brún. Nyrðra húsið er upphaflega íbúðarhúsið á bænum. 100 m austur af því er hóll þar sem áður voru selrústir. Hóllinn er í jaðrinum á sléttuðu túni, nálega í brekkurótum. Vestan við, milli hans og gamla íbúðarhússins, er afgirt stæði fyrir vinnuvélar og rúllubagga og nokkur trjárækt.

Hóllinn var sléttuður um leið og túnið. Hann er þó greinilegur og ávalur, um 20 x 20 m stór. Nokkuð bratt er fram af honum til vesturs. Nyrsti hluti hólsins hefur líklega orðið fyrir raski nýverið, þar er moldarflag.

Hættumat: hætta vegna ábúðar

Heimildir: Ö-Brún, 1, 2

V. Minjar í hættu vegna framkvæmda

Alls voru skráðir 25 staðir í námunda við vegarstæðið. Ljóst er að margir þeirra eru ekki í sérstakri hættu vegna rasks við fyrirhugaðar vegarbætur. Nauðsynlegt er að hafa í huga þann möguleika að fleiri minjar leynist á framkvæmdasvæðinu sem ekki eru þekktar og sjást ekki á yfirborði. Þannig má t.d. nefna að flestar grafir úr heiðni sem þekktar eru á Íslandi hafa einmitt komið í ljós við vegagerð án þess að fyrir þeim hafi mótað á yfirborði.

Helstu tegundir minjastaða sem skráðir voru eru á þessa leið: Bæjarstæði (2), útihús (5), gamlar götur (4), garðlög (3), mannabein (1), heystæði (1), naust (2) og stekkur (1). Á mörgum staðanna sjást engar mannvistarleifar á yfirborði, einkum í námunda við bæi þar sem rústir hafa verið jafnaðar við jörðu vegna bygginga eða jarðræktar. Tvö bæjarstæði eru í námunda við veginn, Máskot og Brún. Ekki var byggt á Brún fyrr en 1919, þar var hins vegar áður selstaða og beitarhús frá Hallbjarnarstöðum. Engar minjar í Brúnartúni eru í hættu vegna vegagerðar. Bæjarhóllinn í Máskoti er ekki heldur í hættu, hins vegar voru tvö útihús austan hans sem bæði eru um 100 m frá vegi. Þeirra verður getið hér á eftir.

Eftirfarandi minjar eru fast við vegarstæðið og í mikilli hættu vegna framkvæmda:

- Garðlag í landi Víða og Máskots (SP-285:031).
- Víðatóft við suðvesturhorn Mávats (SP-285:017)
- Staður þar sem mannabein fundust við Mávats (SP-285:029)
- Steinbogi (SP-193:008)

Minjastaðir sem eru innan 100 m frá vegarstæði eru:

- heystæði frá Narfastöðum (SP-282:044)
- stekkur frá Máskoti (SP-286:007)
- Lindarnaust við Mávats (SP-285:016)
- útihússtöft í Máskotstúni (SP-286:003)
- útihússtæði í túni sama bæjar (SP-286:002)

Aðrir staðir sem sagðir eru í hættu í skýrslunni eru lengra en 100 m frá vegarstæðinu og ekki fyrirsjáanlegt að þeir raskist við framkvæmdir að öllu óbreyttu. Þeir eru þó taldir með,

enda umferð vinnuvéla í námunda við vegaf framkvæmdir ekki alltaf fyrirfram skipulögð.

Þá ber að geta þess að núverandi vegarstæði sker nú þegar nokkrar gamlar reiðgötur. Ekki er fyrirsjáanlegt að þær raskist mikið meira en orðið er nú þegar og verða ekki gerðar frekari athugasemdir þar að lútandi.

VI. Tillögur um aðgerðir

Ljóst er að grípa þarf til ráðstafana til verndar þeim fornleifum sem taldar voru upp í kaflanum hér á undan. Þegar hafa verið gerðar ráðstafanir til að rannsaka bæjarstæði Steinboga sumarið 2002 og verður hér því fjallað um þá staði sem hér birtast upplýsingar um í fyrsta skipti, Reykdælahreppsmegin framkvæmdasvæðisins. Í fyrri flokknum var minnst á fjóra staði sem eru nánast í vegarstæðinu. Auk Steinboga hafa skemmdir þegar verið unnar við vegagerð á garðlagi um Víðatóft (SP-285:017) við suðvesturhorn Mávatsns. Ekkert er vitað um Víðatóft, hvort þar var búið að staðaldri eða eingöngu hafðar þar skepnur frá nálægum bæjum. Mannabein (SP-285:029) sem fundust rétt neðan við Víðatóft gætu bent til fornrar byggðar á þessum stað. Að lokum liggur óljóst og áður óþekkt garðlag (SP-285:031) undir veginn nálægt afleggjara að Víðum og er mikilvægt að koma í veg fyrir frekari skemmdir á því. Skv. þjóðminjalögum eru allar þessar minjar friðhelgar og óheimilt að hrófla við þeim eða hylja þær án leyfis Fornleifaverndar ríkisins.

Viðkvæmasti staðurinn á framkvæmdasvæðinu er tvímælalaust við suðvesturhorn Mávatsns. Lagt er til að fornleifafræðingur fylgist með framkvæmdum þar, enda eru töluverðar líkur á að fornleifar komi í ljós, jafnvel fleiri mannabein.

Nauðsynlegt er að sækja um leyfi til Fornleifaverndar ríkisins til að hylja frekar garðlag SP-285:031.

Í seinni flokknum voru taldir upp fimm fornleifastaðir sem eru innan 100 metra frá vegarstæðinu. Þótt þeir lendi ekki undir sjálfum veginum er hætt á að þeir geti orðið fyrir raski vegna umferðar vinnuvéla. Í fjórum tilvikum er um að ræða tóftir sem enn sjást vel á yfirborði. Reyndar var Lindarnaust (SP-285:016) á kafi í snjó þegar vettvangsathugun fór fram en staðkunnugir segja að það sjáist enn vel. Merkja þarf alla þessa staði á áberandi hátt og koma þannig í veg fyrir að við þeim verði hróflað.

Samantekt á kaflanum:

- Fjórir fornleifastaðir eru nánast í vegarstæðinu. Þeim má ekki raska án leyfis Fornleifaverndar ríkisins. Þetta eru:
 - Garðlag í landi Víða og Máskots (SP-285:031).
 - Víðatóft við suðvesturhorn Másvatns (SP-285:017)
 - Staður þar sem mannabein fundust við Másvatn (SP-285:029)
 - Steinbogi (SP-193:008)
- Auk aðgerða við Steinboga sem þegar hafa verið ákveðnar er lagt til að fornleifafræðingur fylgist með framkvæmdum við suðvesturhluta Másvatns þar sem mannabein hafa fundist og garðlög og tóftir sjást á yfirborði.
- Fimm fornleifastaði þarf að merkja sérstaklega vegna nálægðar við framkvæmdasvæði. Það eru:
 - heystæði frá Narfastöðum (SP-282:044)
 - stekkur frá Máskoti (SP-286:007)
 - Lindarnaust við Másvatn (SP-285:016)
 - útihústóft í Máskotstúni (SP-286:003)
 - útihússtæði í túni sama bæjar (SP-286:002)

Aðrir staðir eru ekki í hættu að svo stöddu.

Heimildaskrá

BBSÞ: Helgi Jónasson, Jóhanna Á. Steingrímisdóttir og Erlingur Arnórsson. *Byggðir og bú Suður-Þingeyinga 1985*. [Án útgáfustaðar], 1986.

DI: *Íslenskt fornbréfasafn I-XVI*, Kaupmannahöfn/Reykjavík, 1857-1972.

Garðar Jakobsson. “Eyðibýli í Reykjadal.” *Árbók Þingeyinga 1993*. Akureyri, 104-119.

Guðmundur Ólafsson. 1996. *Beinafundur við Mávratn*. Rannsókn 16. júní 1989. Rannsóknaskýrslur Fornleifadeildar. Fornleifadeild Þjóðminjasafns Íslands.

Guðrún Alda Gísladóttir og Orri Vésteinsson. 2001. *Meningarminjar í Reykdælahreppi* (FS151-01021). Fornleifastofnun Íslands, Reykjavík.

JÁM XI: *Jarðabók Árna Magnússonar og Páls Vídalíns. Þingeyjarsýsla. XI bindi.* Kaupmannahöfn, 1943.

JJ: Johnsen, J. *Jarðatal á Íslandi*. Kaupmannahöfn, 1847.

KEKH 2000: Kristján Eldjárn. *Kuml og haugfé úr heiðnum sið á Íslandi*. Reykjavík 2000.

LP I: Jón Sigurðsson. *Lýsing Þingeyjarsýslu I. Suður Þingeyjarsýsla*. Helgafell, Reykjavík 1954.

SSÞ: Þingeyjarsýslur. *Sýslu og sóknarlýsingar Hins íslenska bókmenntafélags 1839-1844*. Reykjavík, 1994.

Söguminjaskrá: Helgi Hallgrímsson: *Söguminjar í Mývatnssveit* [1979 - fjölrit].

Túnakort: Uppdrættir af túnum í Reykdælahreppi 1919. Þjóðskjalasafn Íslands.

Ö-Brún: Örnefni Brúnar. Teitur Björnsson og Björn Teitsson skráðu. Örnefnastofnun.

Ö-Hallbjarnarstaðir ath. og viðb.: Hallbjarnarstaðir. Athugasemdir og viðbætur við örnefnaskrá. Jónína Hafsteinsdóttir skráði. Örnefnastofnun.

Ö-Hallbjarnarstaðir: Örnefni Hallbjarnarstaða. Teitur Björnsson og Björn Teitsson skráðu. Örnefnastofnun.

Ö-Helluvað: Helluvað (örnefnaskrá eftir Jón Sigurgeirsson), Örnefnastofnun.

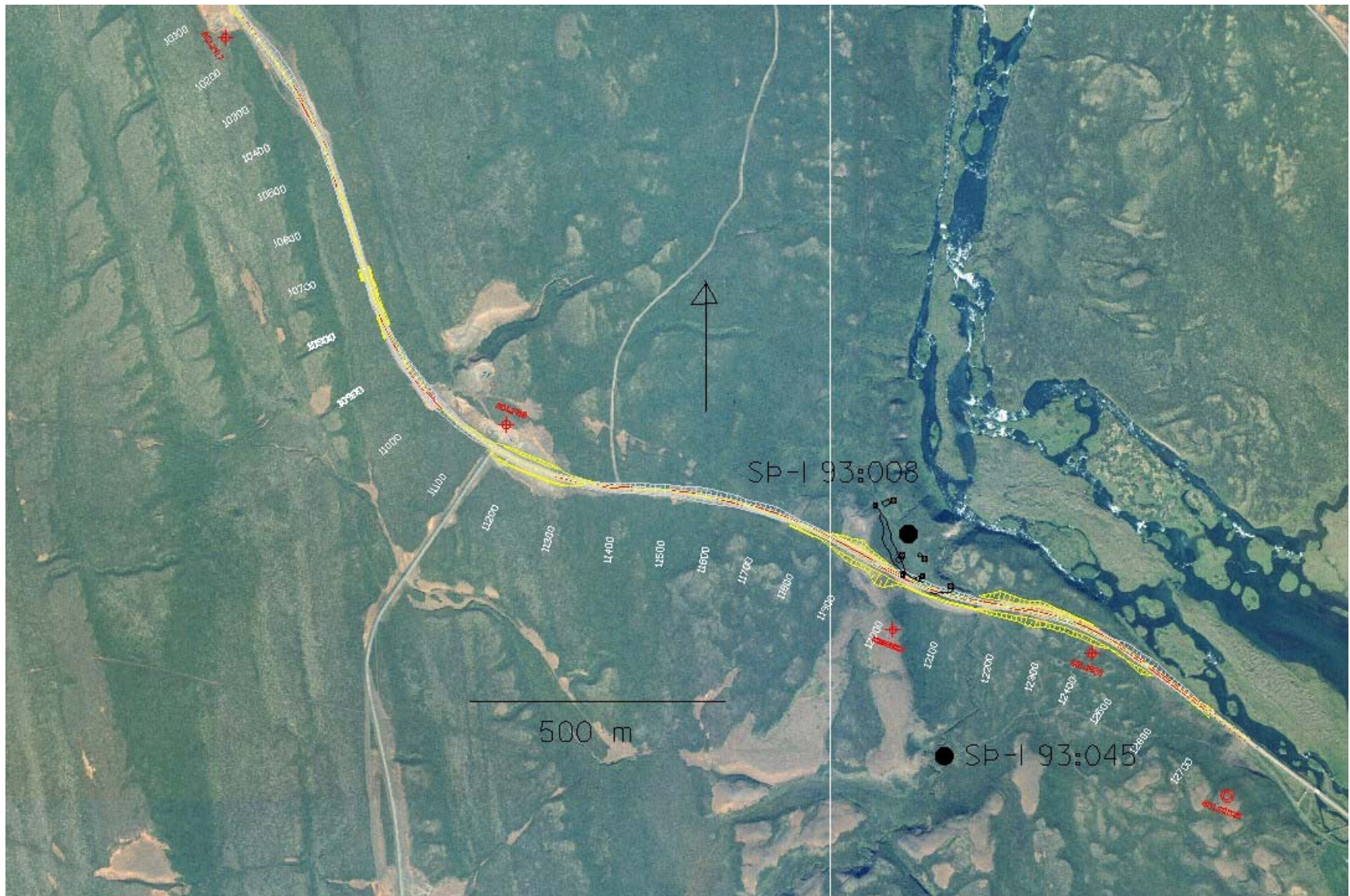
Ö-Narfastaðir: Örnefni Narfastaða. Ari Gíslason skráði. Örnefnastofnun.

Ö-Máskot: Örnefni Máskots. Jónína Hafsteinsdóttir skráði. Örnefnastofnun.

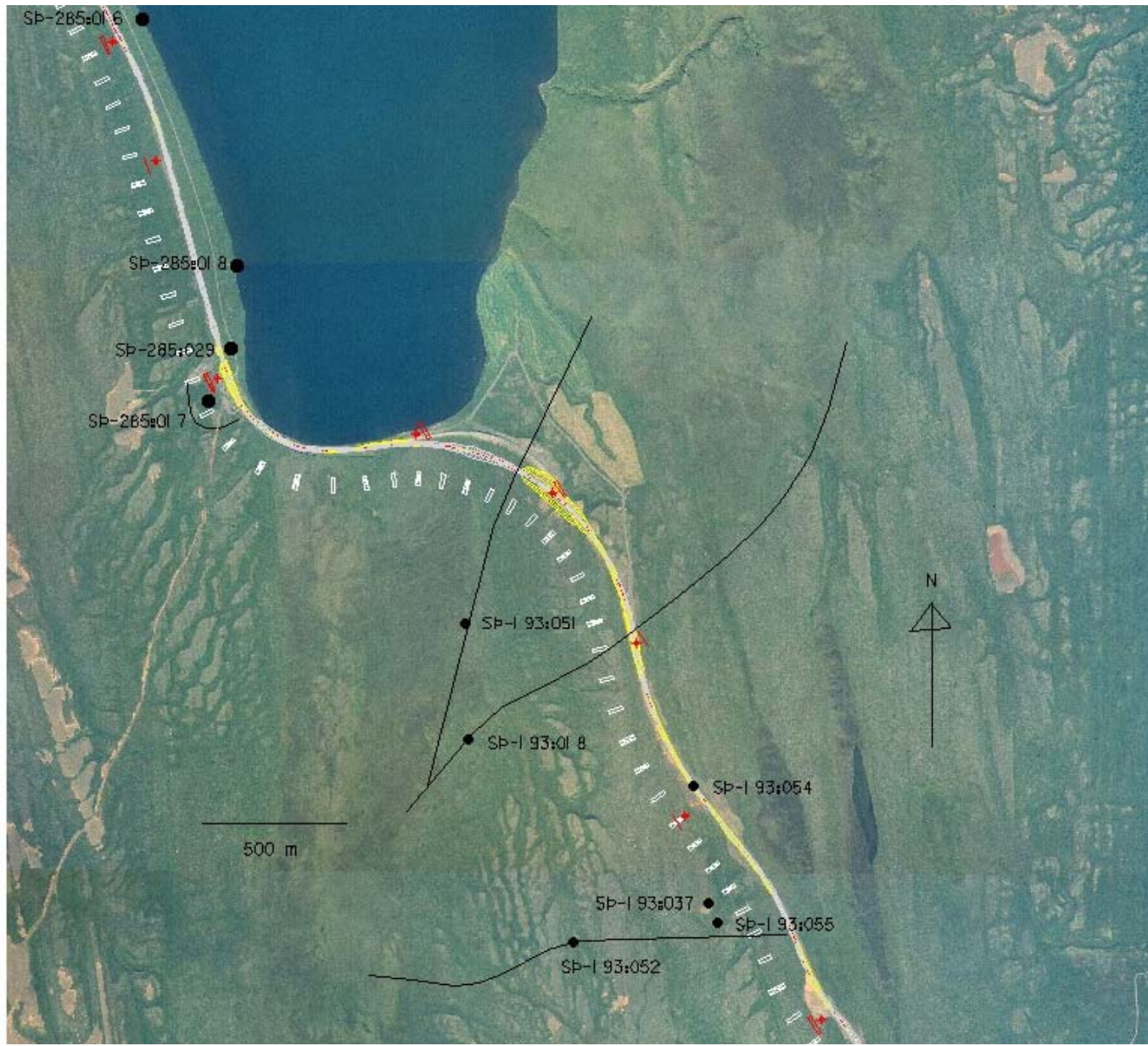
Ö-Víðar ath.: Víðar. Athugasemdir við örnefnaskrá. Jónína Hafsteinsdóttir skráði.
Örnefnastofnun.

Ö-Víðar ath.II: Víðar. Athugasemdir við örnefnaskrá. Jónína Hafsteinsdóttir skráði.
Örnefnastofnun.

Ö-Víðar: Örnefni Víða. G.A. skráði. Örnefnastofnun.



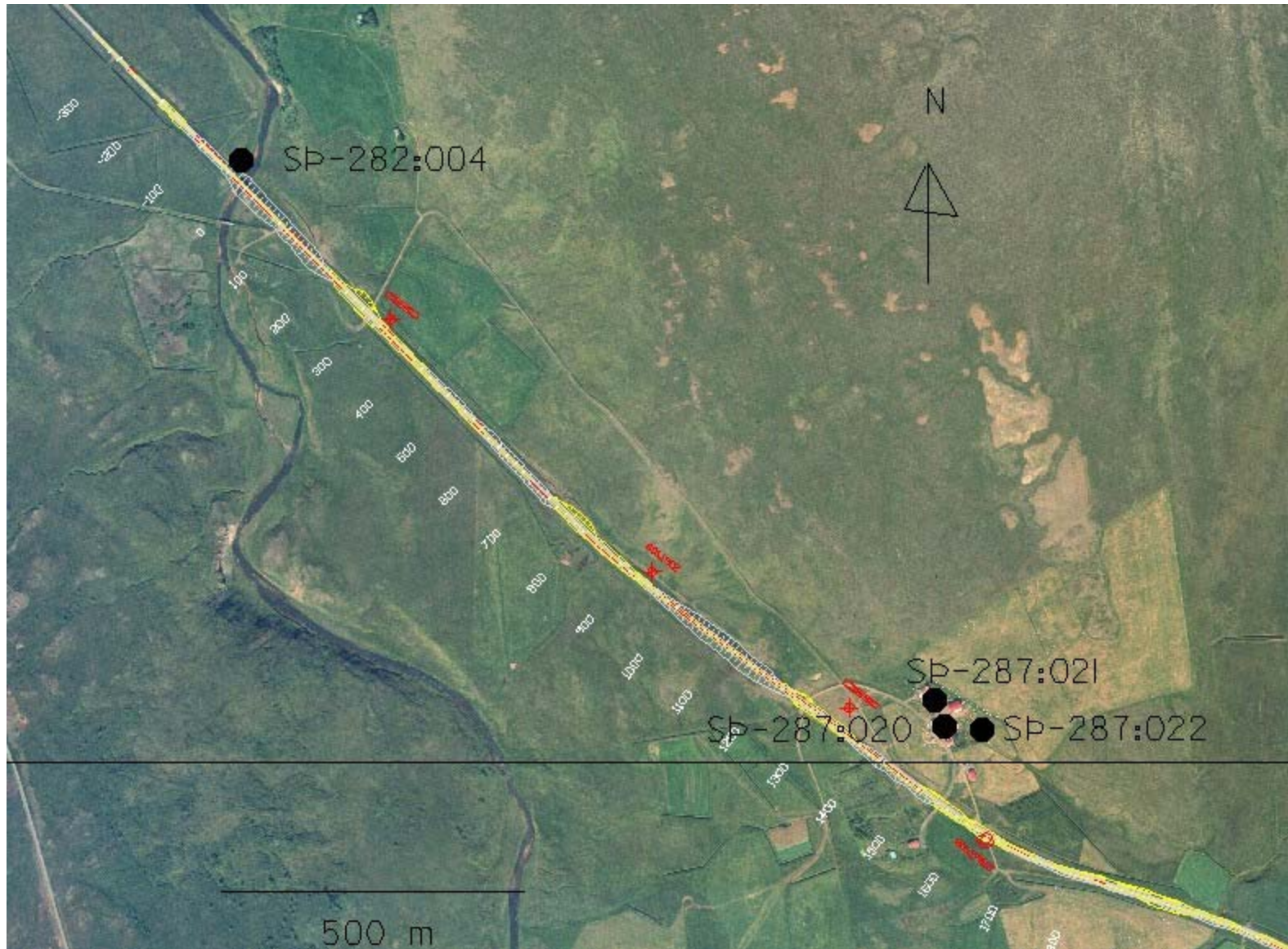
Mynd 1: Helluvað



Mynd 2: Suðurhluti Másvatns



Mynd 3: Víðar, Máskot



Mynd 4: Brún, Reykjadalur