

Fornleifakönnun í landi Högnastaða á Flúðum í Hrunamannahreppi.



Hildur Gestsdóttir

Með viðauka eftir Magnús Á. Sigurgeirsson

Fornleifastofnun Íslands

FS322-06221

Reykjavík 2006



Forsíðumyndin sýnir framkvæmdasvæðið, séð úr vesturátt.

© *Fornleifastofnun Íslands*
Bárugötu 3
101 Reykjavík

Sími: 551 1033
Fax: 551 1047
Netfang: fsi@instarch.is

Efnisyfirlit

Inngangur	3
Framkvæmd	4
Niðurstöður	4
Skurðir 1-3	4
Skurður 4.....	7
Skurður 5.....	9
Skurður 6.....	9
Skurðir 7-10	9
Niðurstöður	10
Heimildir	19
Viðauki 1. Fornleifarannsókn við Flúðir, Árnassýslu, Gjóskulagagreining	20
Viðauki 2. Einingaskrá.....	23
Viðauki 3. Gripaskrá.....	25

Inngangur

Dagana 16.-20. maí 2006 grófu fornleifafræðingar frá Fornleifastofnun Íslands tíu könnunarskurði í landi Högnastaða á Flúðum. Könnunin var gerð samkvæmt beiðni frá sveitarstjórn Hrunamannahrepps. Svæðið sem rannsakað var er á fyrirhuguðu byggingarsvæði í Flúðum. Að vestan afmarkast svæðið af Smiðjustíg, á milli lóða 9 og 15a; að norðan af húsum við Smiðjustíg 9 og Högnastíg 13; að austan af malarveg sem liggur í norður frá Högnastöðum; og að sunnan af Högnastöðum og húsum við Högnastíg 5 og 12. Svæðið er 21.061m² að stærð og hafði fornleifaskráning vegna deiliskipulagsins verið framkvæmd af Fornleifafræðistofunni, og í henni eru skráðar sjö fornleifar á svæðinu.¹

Í bréfi frá Fornleifavernd ríkisins dagsett 4. október 2005 segir m.a.:

“Stofnunin telur nauðsynlegt að áður er ráðist verður í framkvæmdir nærri rúst nr. 7:1 verði grafinn könnunarskurður í rústina til að afla frekari upplýsinga um tilgang hennar og aldur. Þá þarf einnig að grafa könnunarskurð sunnan við rústina til að ganga úr skugga um hvort þar séu leifar mannvirkis og ef svo er hve gamalt það er og hvaða tilgangi það hefur þjónað..... Fornleifavernd ríkisins telur nauðsynlegt að framkvæmdaefirlit verði haft á svæðinu þegar ráðist verður í framkvæmdir.... Stofnun vill þó benda á að í stað framkvæmdaefirlits kann að vera hentugra að láta grafa könnunarskurði áður en framkvæmdir hefjast til að kanna hvað eftir er af fornleifum nr. 7:4 og 7:5.”²

Eftir umræðu við sveitarstjóra Hrunamannahrepps var ákveðið að grafa þó nokkra skurði á framkvæmdarsvæðinu til að kanna umfang fornleifa á svæðinu til að minka líkur á því að stöðva þurfi framkvæmdir vegna fornleifa sem ekki sjást á yfirborði í dag, auk þess að grafa skurði í þær minjar sem sjáanlegar eru á yfirborði til að meta eðli og ástand þeirra.

Framkvæmdasvæðið á Högnastöðum liggur að mestu í töluverðri brekku sem snýr mót vestri. Brekkan er mjög þýfð og því töluvert um að erfitt sé að greina hvort þústir á svæðinu séu af manna- eða náttúrunar völdum.

¹ Kristján Mímisson. 2005.

² Bréf frá Fornleifavernd ríkisins til Hrunamannahrepps, 4. október 2005.

Framkvæmd

Vélgrafnir voru tíu skurðir, og staðsetning þeirra valin með það í huga að mestar upplýsingar fengjust um mögulegar fornleifar á svæðinu. Í þeim skurðum sem í sáust mannvistarlög voru öll lög skráð: teiknuð, mæld og lýst, með hefðbundnum aðferðum. Auk þess voru teknar ljósmyndir eins og tilefni gaf til. Skurðirnir voru mældir upp með alstöð, og Hermann Ólafsson hjá Landhönnun slf. útvegaði skipulagsgrunn og loftljósmyndir af svæðinu.

Niðurstöður

Mannvistarleifar voru að finna í sex af þeim tíu skurðum sem grafnir voru á Högnastöðum. Verður öllum skurðum lýst hér (sjá mynd 4, yfirlitskort af framkvæmdarsvæðinu).

Skurðir 1-3

Skurðir 1-3 voru samliggjandi á því svæði sem fornleif 7:1 liggur samkvæmt fornleifaskráningu, en þar er henni lýst svo:

“Rústin er 5 x 6 m og mjög vel gróin þar sem hún stendur þvert (A-V) á hlíðina... Veggir eru úr torfi og grjóti og sést í hleðslur við dyrnar sem snúa til V. Húsið hefur verið byggt inn í hlíðina og eru framveggir hennar 100 – 120 sm háir en bakveggir aðeins 50 – 60 sm háir. Þykkt veggja er ca. 1 m. Á seinni árum hefur tóftin verið fyllt með rusli og má í dag sjá járnadrasl stingast upp úr sinunni... Vera má að sunnan við rústina sé önnur eldri tóft, en vegna kargapýfis og djúprar sinu var ekki hægt að skera úr um það við skráningu.”³

³ Kristján Mímisson, 2005. Bls 7.

Skurður 2 var grafinn úr miðri tóft 7:1 og í suður frá henni, yfir það svæði þar sem fornleifaskráning benti á hugsanlegar eldri minjar. Skurðurinn var 1,5x14,8m. Skurður 1 (3,4x6,6m) var grafinn í austur frá norður enda skurðar 2 til að kanna steinabreiðu sem sást í austur sniði skurðar 2,



Mynd 1. Ruslaga [09] ofan á hellulögn [11] og upp við vegghleðslu [10] í tóft 7:1.

og skurður 3 (1,4x6,3) var grafinn í vestur frá norður enda skurðar 2, þvert yfir götu, Kónsveg (8:1) samkvæmt fornleifaskráningu.⁴ Sjá mynd 5 (flatarteikning af skurðum 1-3) og mynd 6, sniðteikning af austursniði skurðar 2.

Tóft 7:1 liggur í nyrstu 2,6m skurðar 2. Innan í tóftinni, beint undir grassverðinum var þykkt ruslaga [09] myndað af ösku og 20. aldar sorpi (t.d. járn, gúmmí, plast, gler). Lag þetta var 1,1m þykkt og lá upp að steinhleðslu [10] sem myndaði innri hlið suðurveggjar tóftar 7:1, sem stóð 1,2m hár (sjá mynd 1). Hleðsla [10] lá ofan á hellulögn [11] sem myndaði gólf tóftar 7:1. Hellugólf þetta er lagt úr hraunhellum, mest 0,6m í þvermál. Undir hellulögn [11] var mannvistarlag, blandað torfhrun [12], sem lá undir vegghleðslu [10].

Í skurði 1 var mannvirki (sjá myndir 2 og 5) sem lá undir suðaustur horni tóftar 7:1. Hrunin steinahleðsla [07] með stefnu norður-suður lávið vesturmörk skurðar 1. Hleðsla þessi var 2,6m löng á svæðinu og hvarf inn í norður snið uppgraftarsvæðisins. Við suður enda grjóthleðslu [07] lá torf veggur [05] í austur, 0,6m breiður og 3,4m langur að horni

⁴ Kristján Mímisson, 2005. Bls 12.

þar sem hann snéri í norður og lá 2m inn í norður snið svæðis 1. Yfir þessum minjum lá vindborið lag [02], 0,1m þykkt, sem lá undir gjósku úr Heklu, sem ekki var hægt að greina hvort væri úr gosinu 1845 eða 1947. Í þessu lagi fundust gjallmoli <02> og botn úr gler ílátí <01>. Ílát þetta er greinilega frá 20. öld, og því er gjóskulagið yfir lagi [02] líklegast úr Heklugosinu 1947. Innan við torfvegg [05] lá torf hrun lag [03], en þar mátti einnig sjá grjót og hugsanlegt hleðslutorf [06]. Í prufuholu (c. 0,2x0,2m) sem tekin var í gegn um þetta hrunlag sáust ljós, feit, mjög lífræn lög, en engin greinileg góflög, sem bendir til þess að þetta hafi verið einhverskonar útihús. Utan við torfvegg [05] var hreyft mannvistarlag með kolaflekkjum [04].

Undir tóftinni í skurði 1 mátti sjá í austursniði skurðar 2, þykk mannvistarlög, blandað torfhrun, öskulög og vindborin lög með kolaögnum niður á gjósku úr H-1510. Í könnunarholu sem grafin var upp við austursnið skurðar 2, undir tóftinni í skurði 1 mátti sjá hugsanlegt hleðslutorf [58], sem lá beint ofan á H-1510 gjóskunni. Í suðurenda skurðar 2 var grafið niður úr öllum mannvistarlögum, og sást þar greinilega að



Mynd 2. Tóft í skurði 1.

mannvist á svæðinu er mest fljótlega eftir að gjóskan úr H-1510 féll og þá nokkuð þétt

fram á 20. öld, en þó eru þunn kola og móöskulög á milli H-1206 og H-1341 gjóskulagana, sem benda til eldri mannaferða á svæðinu.

Engin merki voru í skurði 3 um neinar framkvæmdir hafi átt sér stað á þeirri götu sem skráð er sem Kónsvegur (8:1) í fornleifaskráningu, og virðist hún einungis hafa myndast vegna átroðnings. Í þeim skurði voru efstu 0,6-1,15m grassvörður og vindborinn jarðvegur með torf og kolaflekkjum [42], sem lá ofan á móösku [23] og torfhruni [22].

Skurður 4

Skurður 4 var grafin þvert á tóft 7:2 og garð 7:3 samkvæmt

fornleifaskráningu. Þar er þessum minjum lýst á eftirfarandi hátt:

“Rústin [7:2] hefur stefnuna V-A – þ.e.a.s. byggð til A inn í hlíðina með dyr til V. S-hlið rústarinnar er sambyggð garði... Rústin er í góðu ástandi þar sem hún liggur djúpt vaxin í sinu. Veggir eru 1,2 til 2 m á breidd og rísa 0,5 – 1,5 m upp úr landinu í kring. Rústin er úr torfi og grjóti en hvergi sést þó í hleðslur. Í Örnefnaskrá er talað um sauðhús, kallað Innra-hús, við Sauðhúsbrún, neðan (sennilega sunnan) við Fjánhúsmýri. Af uppdrætti úr Örnefnabók Hrunamannahrepps að dæma mun það vera þessi rúst.”⁵



Mynd 3. Gjóska (líklegast H-1947) yfir hruni og lífrænum lögum í tóft í skurði 1.

⁵ Kristján Mímisson, 2005. Bls 8.

Garður 7:3 “Liggur í A-V (þvert á hlífina) við S-vegg rústar 9:1 [ath rétt er 7:2] – teygir sig ca. 3 m A fyrir hana (ofar í brekkuna)...”

“Garðurinn rís allt að einum metra upp úr landinu – vel vaxinn. Hann er sennilegast hlaðinn úr torfi og grjóti þó að hvergi sjáist í steina.

Vera má að garðurinn hafi teygt sig lengra til V en orðið fórnarlamb sléttunar og grafning skurðar niður á niður á flatlendinu”⁶

Skurðurinn hafði stefnu norður-suður og var 1,1x14,5m. Náði hann um 2,6m norðan við tóft 7:2 og 3,7m sunnan við garð 7:3 (sjá mynd 7 – flatarteikning og mynd 8 – sniðsteiking af austursniði). Torf hleðsla garðs 7:3 sást 0,74m undir yfirborði [41], óregluleg hleðsla, 1,2m breið og 0,2m há. Hleðslan liggur beint ofan á gjóskunni úr H-1510, en engin gjóskulög lágu yfir henni. Hleðslan liggur töluvert norðar en sá garður sem sést á yfirborði, sem bendir til þess að hann hafi myndast af jarðvegsuppsöfnun við suðurbrún hleðslunnar. Ekki sáust nein merki um hleðslur sem skýrðu veggina sem sáust á yfirborði í tóft 7:2, en allur jarðvegur allt að 0,7m niður var mikið hreyfður [33], sem bendir til þess að sá veggur sem sést á yfirborði hafi verið myndaður af uppmokstri frekar en eiginlegri torf- eða steinahleðslu. Engin gólfög fundust inni í tóft 7:2 sem bendir til þess að hér hafi aldrei staðið mannvirki með þaki. Þó nokkuð var um ösku og 20. aldar járnarusl [28] rétt undir grassverði upp við norðurhlið garðs 7:3. Ruslalagið þetta var 2,3m breytt og 0,7m djúpt, og virtist liggja í niðurgreftri [29]. Sunnan við garð 7:3 voru á 0,65m dýpi þunn ruslalög, kol og aska [32], sem lágu beint ofan á H-1510 gjóskunni. Um 0,5m undir yfirborði, undir norðurvegg tóftar 7:2 var niðurgroftur, [40], 0,45x1,6m, 0,2m djúpur, sem fyllt var af grús [39]. Jarðvegsmyndun á svæðinu bendir til þess að töluvert jarðvegsrof hafi átt sér stað eftir að vikurinn úr H-1389 féll sem hefur töluvert eytt þeim gjóskulögum á svæðinu, og er skurður [40] því ekki í samhengi við neina gjósku á svæðinu, en ekki hægt að útiloka að hann hafi verið grafinn fyrir 1389. Í honum fannst upprúlluð koparþynna <03>, 1,22sm löng og mest 0,35mm á þykkt. Þessi gripur gefur engar upplýsingar um aldur skurðarins sem hann fannst í.

⁶ Kristján Mímisson, 2005. Bls 9.

Skurður 5

Um 18m suðvestan við tóft 7:2 er garðlag c. 28m langt, sem liggur þvert á brekkuna, með stefnu norður-suður nyrst, en tekur svo sveig í suð-suðvestur átt við suðurenda garðsins. Þessi garður er ekki skráður fornleifaskráningu á svæðinu. Skurður 5 var tekinn þvert á þennan garð, við norður enda hans, hann lá norðvestur-suðaustur og var 1,4x6,7m (sjá mynd 9). Leifar torfveggs [50] sáust 0,75m undir yfirborði, en ofan á honum lágu vindborin lög [47] & [46], ljós gjóska líklegast H-1104 lá undir honum, en enga gjósku var að sjá ofan á garðinum. Vestan við garðinn var torfhrunlag [49], sem bendir til þess að frekari minjar séu á þýfða svæðinu neðan við hann. Það svæði var ekki kannað frekar þar sem þetta liggur inni á auðu svæði á milli mannvirkja samkvæmt deiliskipulaginu.

Skurður 6

Á loftmynd af framkvæmdasvæðinu sést hringlaga hóll sem ekki er hægt að útiloka að sé manngerður, við austurbrún svæðisins, rétt norðan við gilið sem tóft 7:2 stendur við. Skurður 6 var tekin í miðja vestur hlið þessa hólts og í vestur frá honum. Hann var 1,4x19,7m. Einungis voru merki um mannvist í austustu 6m skurðarins (sjá mynd 10). Ekki er um nein mannvirki að ræða, einungis þykk hreyfð lög með merki um torf- og kolaflekki sem bendir til að hóllinn sé að einhverju leyti manngerður. Dýpstu mannvistarlögin hér liggja beint ofan á vikrinum úr H-1389. Mikill halli er á landinu þarna og ber jarðvegurinn þess merki, er mjög linsóttur.

Skurðir 7-10

Skurðir 7-10 voru allir staðsettir á norðaustur hluta framkvæmdarsvæðisins. Þar er töluverður halli á landinu og mjög þýft, þannig að reynt var að staðsetja skurði á þústum sem ekki var hægt að útiloka að væru manngerðar. Ekki fundust neinar mannvistarleifar í þessum skurðum.

Skurður 7: Stefna austur-vestur, 1,2x14,6m, 0,4-1,3m djúpur. Gjóskulagasyrpa niður á landnámslag fylgir halla landsins.

Skurður 8: Stefna norðvestur-suðaustur, 1,1x9,2m, 0,3-0,5m djúpur. Yfirborðsmold niður á fast berg

Skurður 9: Stefna suðvestur-norðaustur, 1,3x12,7m, 0,5-1,5m djúpur. Linsóttur náttúrulegur jarðvegur, liggur í töluverðum halla.

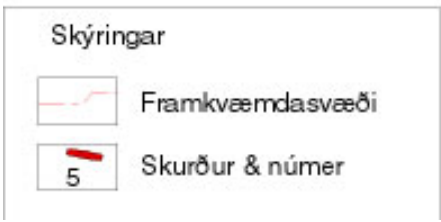
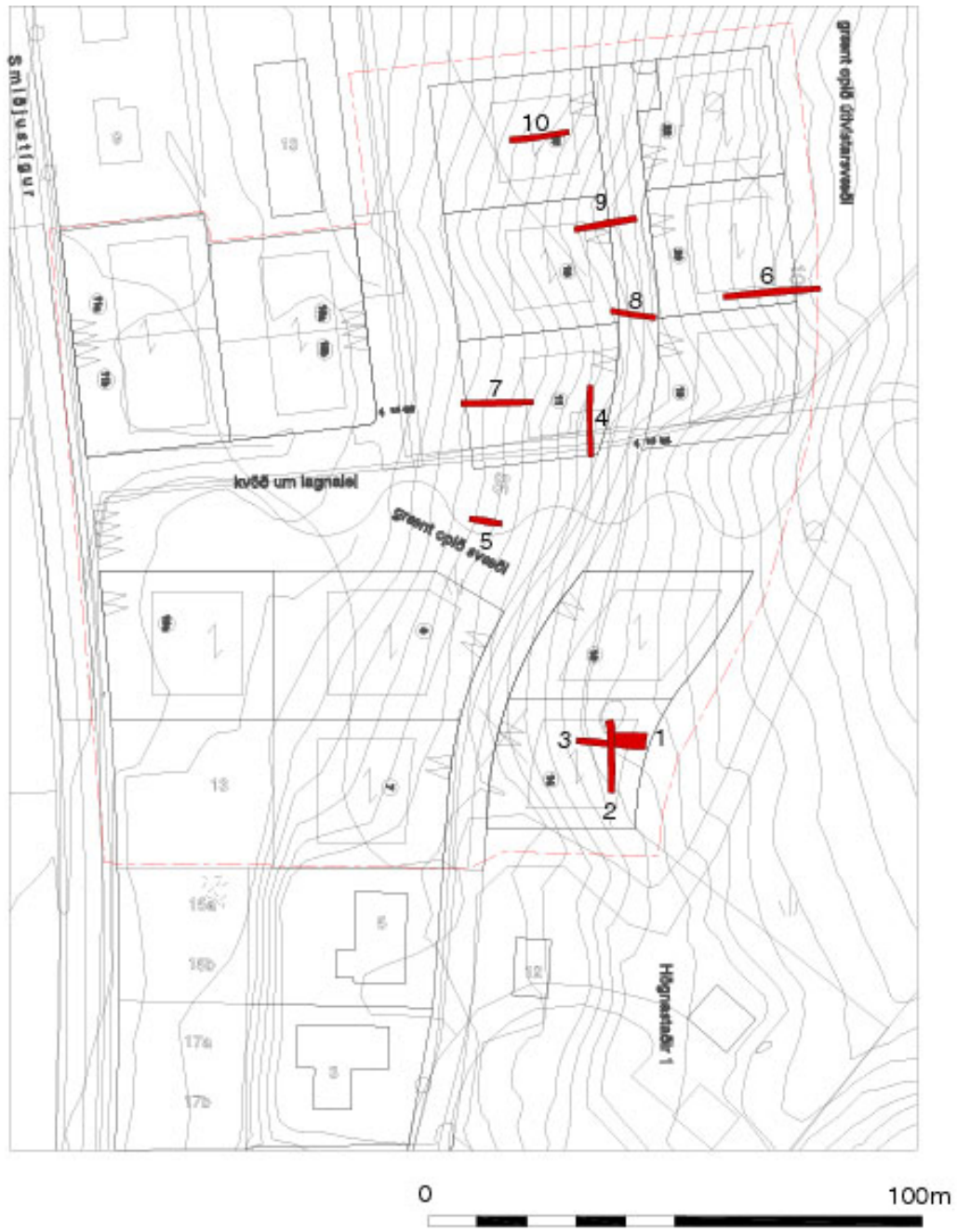
Skurður 10: Stefna austur-vestur, 1,3x12,1m, 0,6-1,1m djúpur. Gjóskulagasyrpa niður á landnámslag fylgir halla landsins.

Niðurstöður

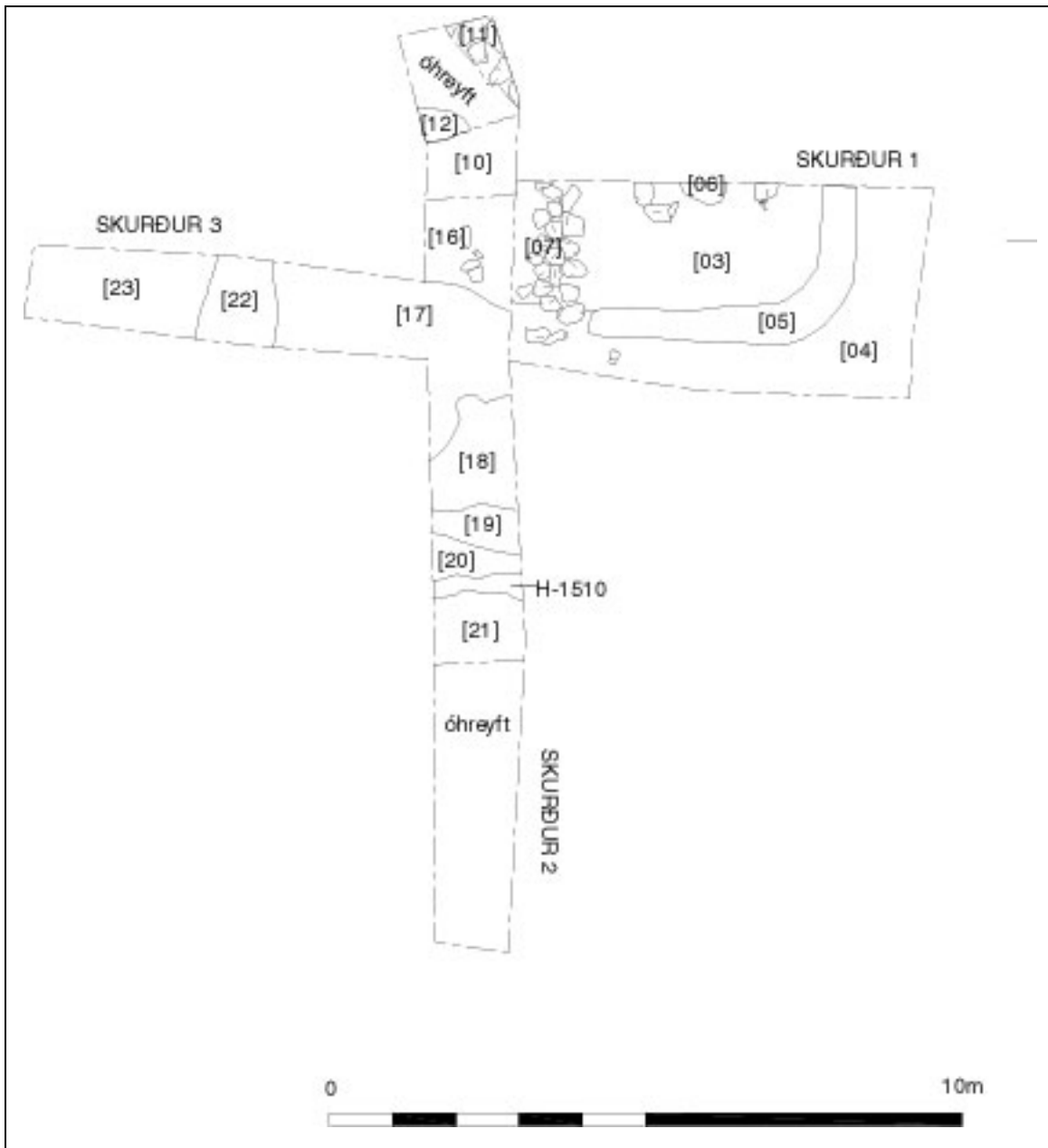
Í skurðum 1-3 fundust töluverðar mannvistarleifar, að minnsta kosti tvö hugsanlega þrjú mannvirki tímasett frá snemma á 16. öld og fram á 20. öldina. Yngst þessara er stein og torfbyggður kofi, 5x6m að stærð sem sést greinilega á yfirborði. Steinhlaðnir veggir kofans standa enn í um 1,2m hæð, en ekkert þak er á honum og hefur rusli verið hent í hann eftir að hann fór úr notkun á 20. öld, en grassvörður hefur nú vaxið yfir ruslið. Heimamenn segja að þetta hafi verið hrútakofi sem var seinast nýttur sem hæsnahús um miðja 20. öld. Undir þessum kofa og suðaustan við hann er eldra mannvirki á svæði 1, sem hefur verið komið úr notkun þónokkru áður en H-1947 gjóskan féll þar sem 10sm þykkt vindborið lag hefur safnast upp yfir öllu hruni úr tóftinni. Þetta mannvirki er grjótt og torfhlaðið, og hefur suðurhlið þess verið 5m löng, en norðurhlið þess er utan við rannsóknasvæðið. Ekki er vitað hvaða hlutverki þetta mannvirki hefur gengt en feit lífræn lög undir torfhruni innan í því benda til þess að um einhverskonar útihús hafi verið að ræða. Mannvistarlög allt að 1,1m undir yfirborði yfir H-1510 gjóskunni benda til að þó nokkuð hafi verið um umgang ásvæðinu, og ekki er hægt að útiloka að þriðja mannvirkið sé undir því sem fannst á svæði 1, en þar eru merki um hleðslutorf eða hrun rétt yfir H-1510 gjóskunni.

Í skurði 4 sáust engin merki um mannvirki sem staðið hafa undið þaki, þó eru merki um mannvist á svæðinu, torfhleðslur og kolalög rétt yfir H-1510 og niðurgröftur sem ekki er hægt að útiloka að sé frá því fyrir 1389. Í skurði 5 voru torfhleðslur og torfhrun sem tengjast þeim garði sem sést á yfirborði. Ekki fundust nein gjóskulög í skurðinum sem

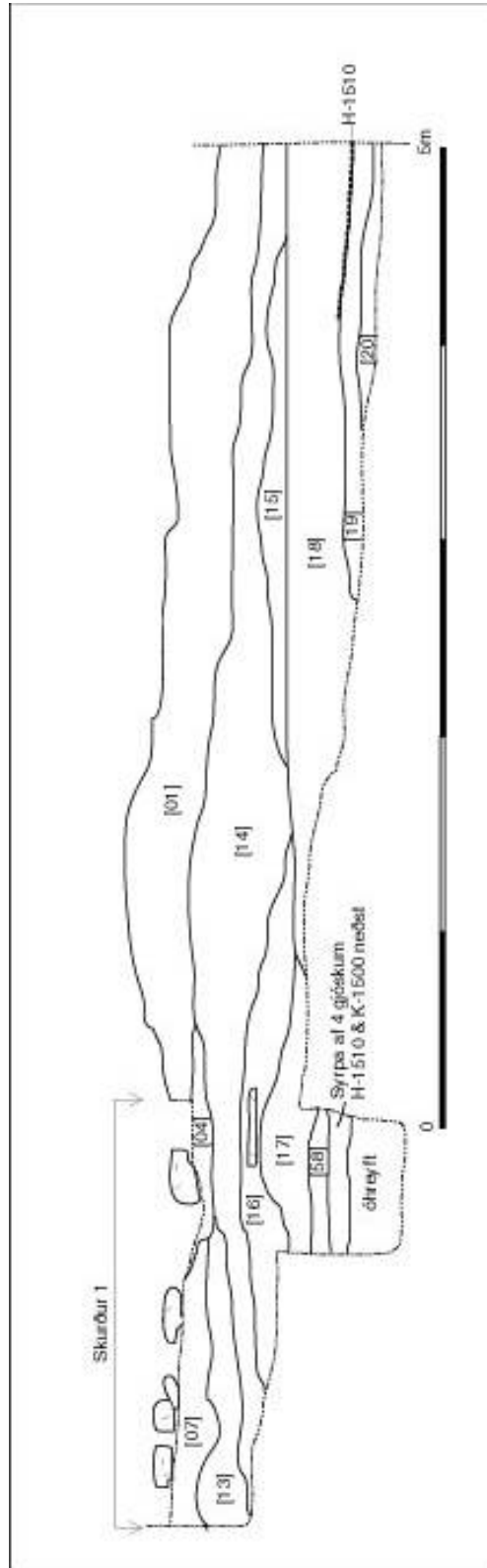
hægt var að nýta til að aldursgreina garðinn. Mannvistarlög niður á 1,5m dýpi yfir vikrinum úr H-1389 í skurði 6 benda til þess að hóllinn sem liggur við austur enda hans sé að einhverju leyti manngerður.



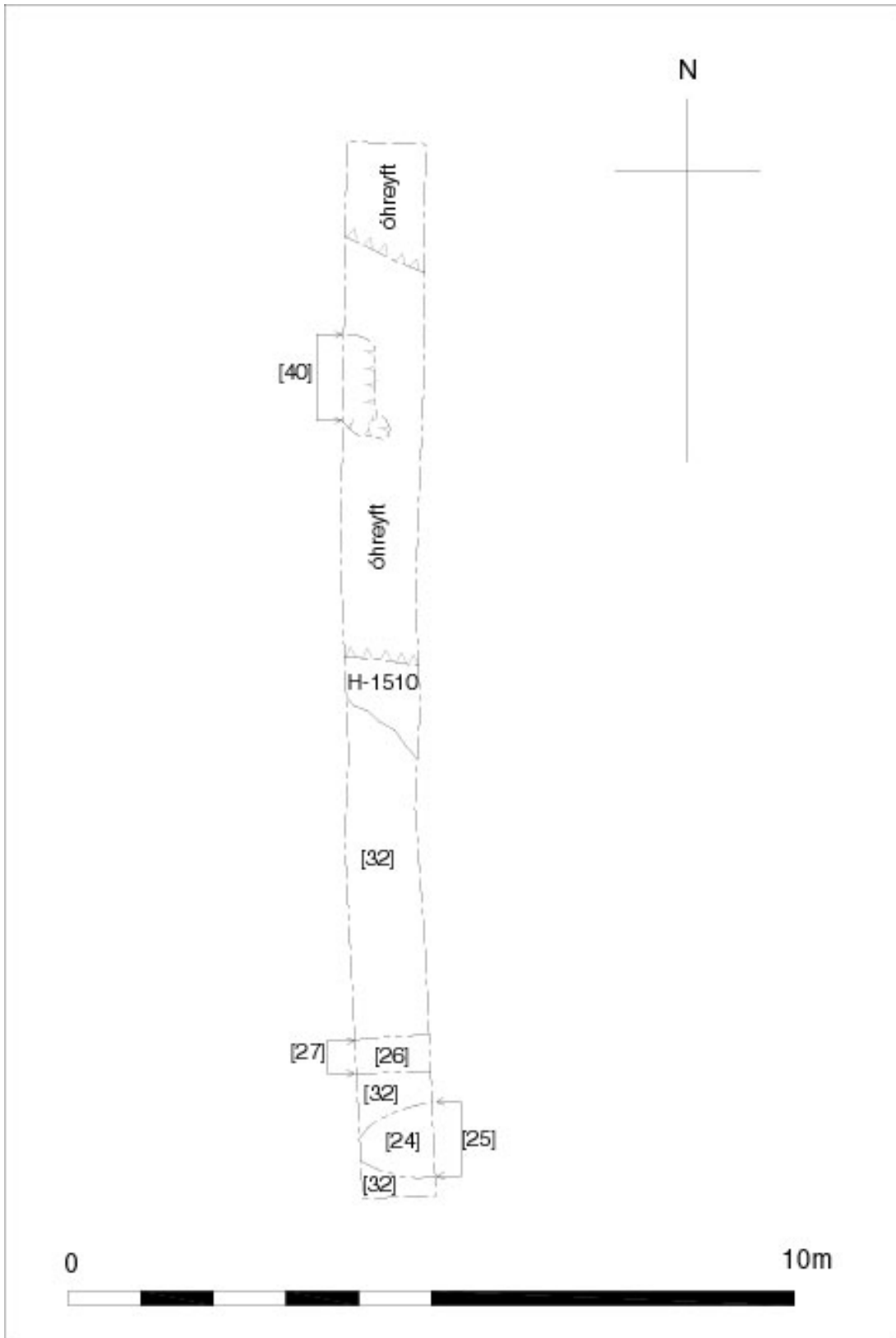
Mynd 4. Yfirlitskort af skurðum.



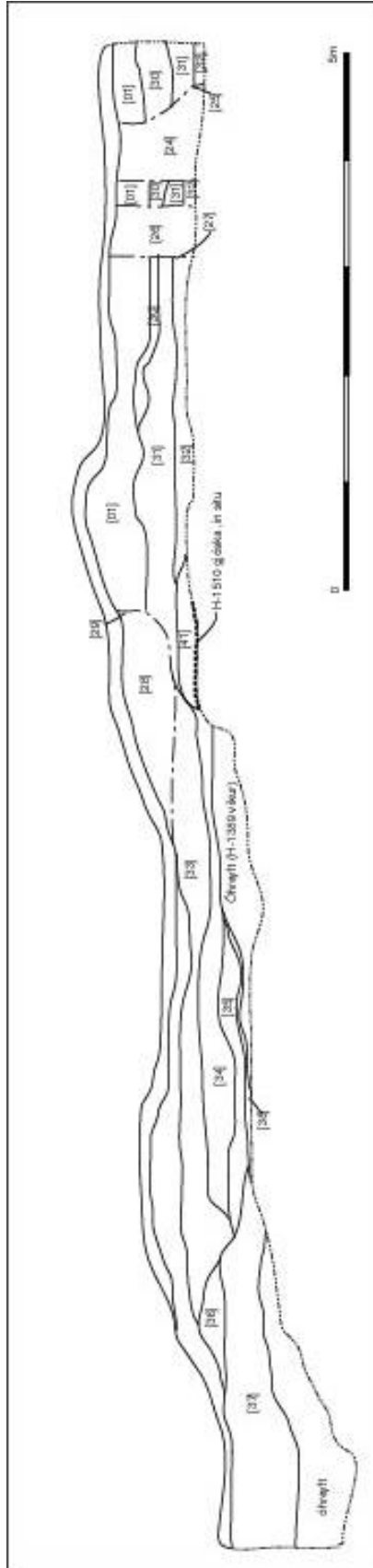
Mynd 5. Flatarteikning af skurðum 1, 2 & 3.



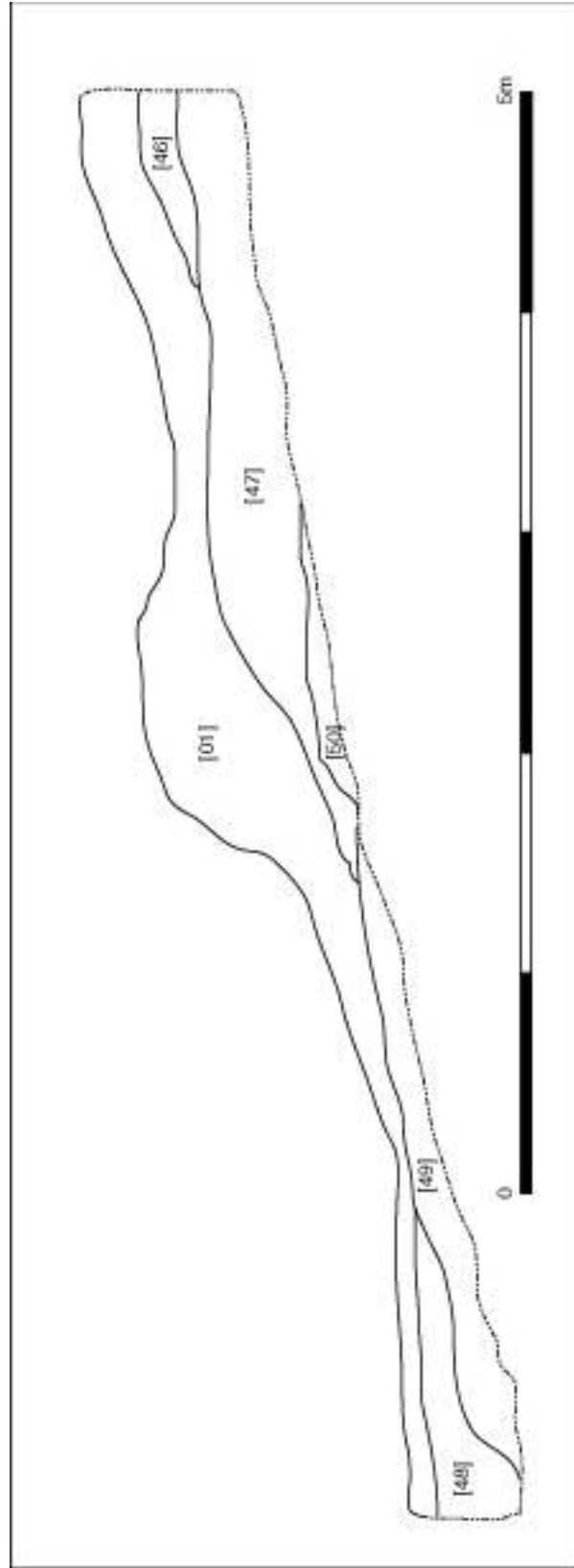
Mynd 6. Skurður 2, austursnið - .7m sunnan við vegg [10]



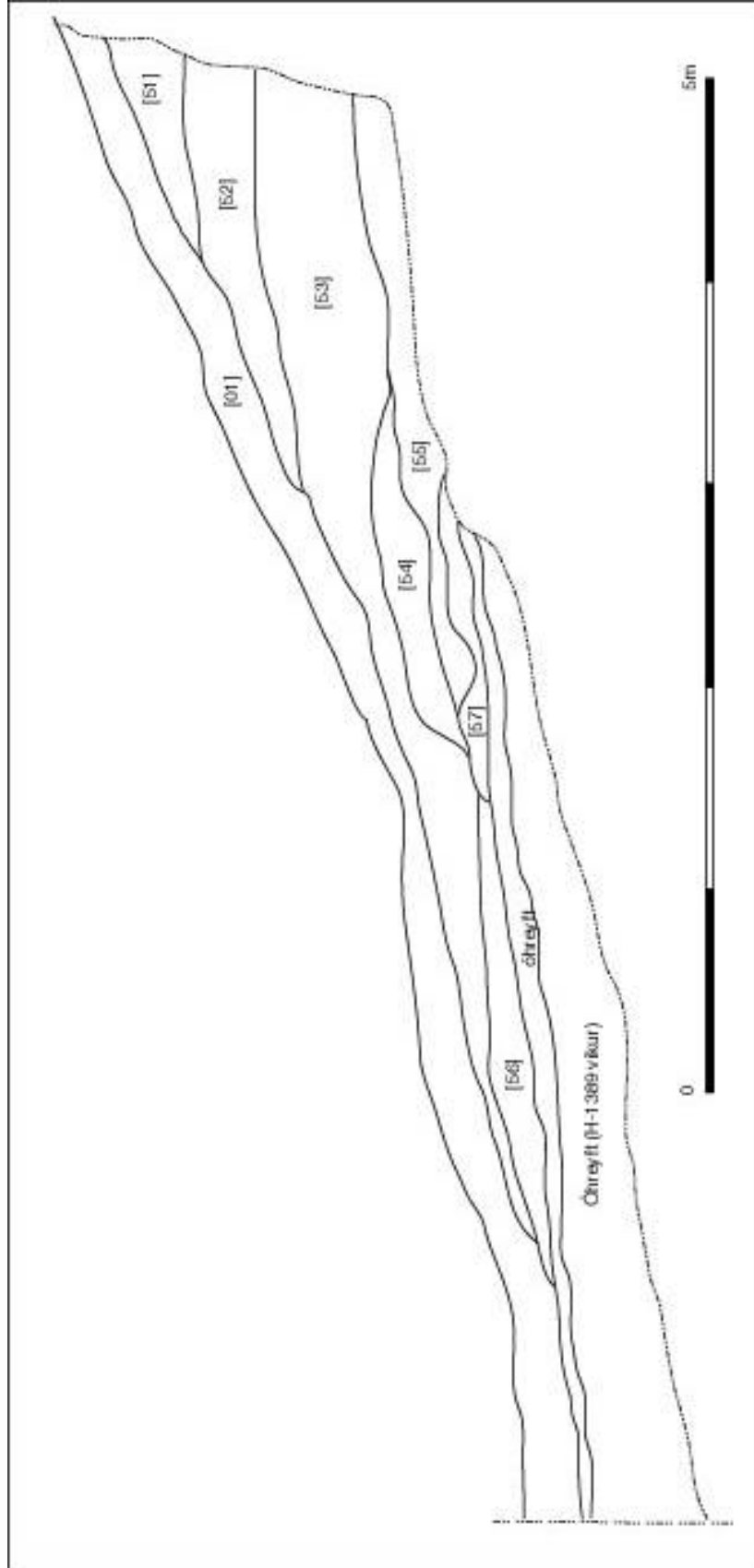
Mynd 7. Flatarteikning af skurði 4



Mynd 8, Skurður 4, austursnið.



Mynd 9. Skurður 5, norðursnið.



Mynd 10. Skurður 6, austurendi norðursniðs.

Heimildir

Kristján Mímisson. 2005. *Fornleifaskráning vegna deiliskipulags við Högnastíg og Smiðjustíg á Flúðum í Hrunamannahreppi, Árnessýslu.* (Fjölrítuð skýrsla Fornleifafræðistofunnar).

Viðauki 1. Fornleifarannsókn við Flúðir, Árnassýslu, Gjóskulagagreining

Magnús Á. Sigurgeirsson, jarðfræðingur

Fjallalind 123, 201 Kópavogur, masig@mmedia.is/ms@gr.is

Þann 25. maí voru skoðaðir skurðir í landi Högnastaði við Flúðir. Skurðirnir voru staðsettir í allbrattri brekku og eru gjóskulög almennt illa varðveitt nema í skurði nr. 2, við tóft af hrútakofa. Mæld voru tvö snið í skurðinum og tekin gjóskusýni til frekari athugunar.

Skurður 2

Leifar af tveimur misgömlum mannvirkjum koma fram í skurðinum og á uppgraftrarsvæðinu austur af honum. Það yngra eru leifar af hrútakofa frá 20. öld og standa veggir að mestu uppi. Sorpi hefur verið hent inn í tóftina. Sunnan við hrútakofann og undir honum eru leifar eldra mannvirkis.

Mæld voru tvö snið í skurðinum með sex metra millibili, snið I og II (sjá mynd 1). Gjóskulög í sniðunum eru vel varðveitt. Þar eru m.a. tvö fremur auðþekkt gjóskulög, K~1500 og H-1510, undir eldra húsinu. Á milli H-1510 og mannvistarlaganna eru auk þess tvö svört gjóskulög, 0,2-0,4 cm þykk. Sýni var tekið úr efra laginu. Af samanburði við snið frá uppsveitum Árnes- og Rangárvallasýslum má álykta að þessi lög geti samsvarað H-1597 og H-1636. Telja verður ólíklegt að um yngri gjóskulög sé að ræða þar sem jarðvegur á milli H-1510 og þessara laga er mjög þunnur.

Í sniði við suðurvegg hrútakofa voru tvö dökk gjóskulög sjáanleg á stuttum kafla yfir eldri tóftinni. Efra lagið er slitrótt og gæti verið í torfi en það neðra er allskýrt. Gjóska hefur sest til í djúpri laut sem þarna hefur verið. Sýni var tekið af neðra gjóskulaginu. Út frá smásjárskoðun má telja víst að það sé Heklugjóska. Afstaða þessara laga til þekktra gjóskulaga (leiðarlaga) er ekki ljós og er greining þeirra því ekki traust. Af samanburði við snið frá Suðurlandi má draga þá ályktun að neðra gjóskulagið geti samsvarað H-1845

eða H-1947, úr því verður ekki skorið að svo stöddu. Samkvæmt heimildum féll gjóska frá báðum þessum gosum á rannsóknarsvæðinu, en þó ekki í miklum mæli.

Elsta mannvistarlagið í sniðunum er þunnt kolalag á milli meints H-1206 og H-1341 (sjá snið I). Afstaða til gjóskulaganna bendir til að kolalagið sé frá seinni hluta 13. aldar eða byrjun 14. aldar. Skýr mannvistarlög taka við strax ofan gjóskulagsins H-1636. Í sniði II má sjá grjótlögn um 60 cm ofan við gjóskulagið. Þetta mannvirki gengur innundir hrútakofann. Ekki er hægt að segja með vissu hvenær þetta mannvirki hefur verið í notkun, nema að það hefur verið talsvert eftir 1640. Elsta gjóskulag yfir byggingunni er meint H-1845/H-1947.

Skurður 4

Kola- og sótlag liggur næst ofan á meintu H-1510 en ekkert rask er sjáanlegt undir því.

Skurður 5 (garðlag)

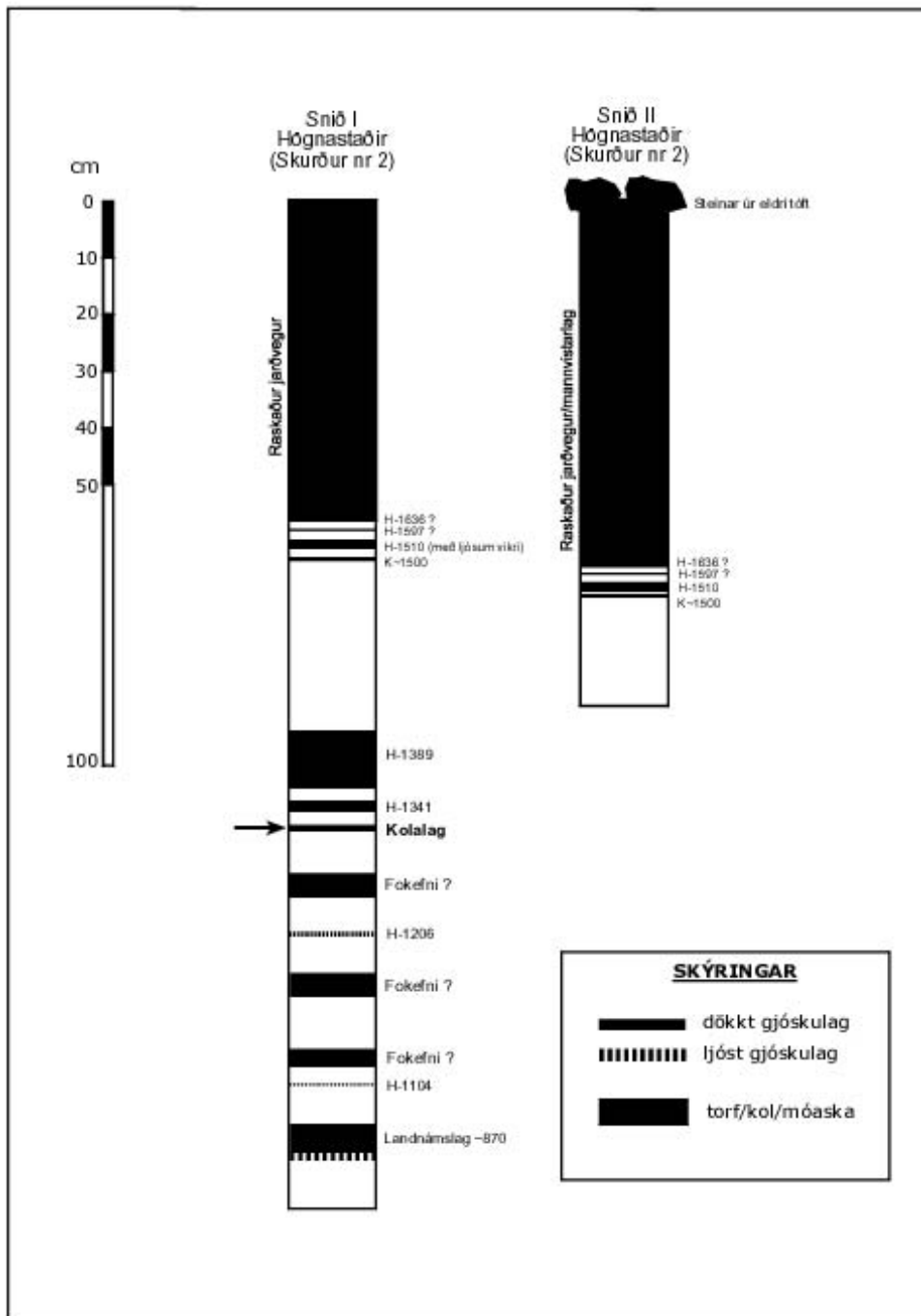
Í suðurbakkanum sést ljósgrátt lag undir garðinum og eitt hart dökkt ofan á því (sennilega fok). Engin gjóska var sjáanleg í torfi. Gráa lagið gæti verið H-1104.

Í öðrum skurðum voru engin greinileg mannvistarlög. Talsvert rask er á jarðvegi á rannsóknarsvæðinu vegna jarðskriðs enda halli talsverður.

Helstu stoðrit

Ari Trausti Guðmundsson 2001. Íslenskar eldstöðvar. Vaka-Helgafell, Reykjavík, 320 s.

Sigurður Þórarinnsson 1968. Heklueldar. Sögufélag, Reykjavík, 185 s.



Mynd 1. Jarðvegssnið frá Högnastaðum við Flúðir, Ármessýslu.

Viðauki 2. Einingaskrá

Eining	Skurður	Lýsing
01	Allir	Grasrót/yfirborð
02	1	Vindborið lag með torf flekkjum, liggur yfir hrúni í tóft í skurði 1.
03	1	Flekkótt rauðbrúnt torf hrún, liggur inni í tóft í skurði 1.
04	1	Dökkbrún mold með kolaflekkjum og rauðbrúnum torf flekkjum, utan við tóft í skurði 1.
05	1	Torfveggur, hlaðinn úr rauðbrúnu torfi. Ljós grá gjóska í torfinu (H-1510?)
06	1	Hleðslutorf? Bútur af hugsanlegum vegg, hlaðinn úr rauðbrúnu torfi.
07	1	Hrunin steinhleðsla.
08	1	Ljósbrún mold, undir steinhleðslu [07].
09	2	20. aldar ruslahaugur, fylling í tóft 7:1
10	2	Steinhlaðinn veggur, suðurveggur tóftar 7:1
11	2	Hellugólf í tóft 7:1.
12	2	Torfhrún, undir hellugólfi í tóft 7:1.
13	2	Rauðbrúnt torf hrún.
14	2	Einsleit vindborin mold.
15	2	Torfhrún.
16	2	Ljósbrún mold með kolaflekkjum.
17	2/3	Ljósbrún mold með járnútfellingum og torf flekkjum.
18	2	Dökkrautt torfhrún með svartri gjósku.
19	2	Ljóst torfhrún. Liggur undir H-1626? gjósku.
20	2	Flekkóttur jarðvegur með járnútfellingum og kolaflekkjum.
21	2	Blandað rauðgult torfhrún.
22	3	Mold með torf- og kolaflekkjum.
23	3	Bleik móaska með kolaflekkjum, blönduð mold.
24	4	Flekkótt mold, fylling í [25].
25	4	Niðurgröftur, 20. aldar skurður/gryfja.
26	4	Ljósbrún mold, fylling í [27].
27	4	20.aldar lagnaskurður.
28	4	20. aldar sorp, aska og járnarusl, fylling í [29]
29	4	Niðurgröftur, ruslagryfja.
30	4	Ormétin mold, með hreyfðir grárri gjósku.
31	4	Einsleit mold, einstaka kolaflekkir
32	4	Linsóttur jarðvegur, kola- og moldarlög.
33	4	Ormétin mold með einstaka kolaflekkjum.
34	4	Einsleit ljósbrún mold.
35	4	Ormétin mold með einstaka torf flekkjum.
36	4	Einsleit ljósbrún mold.
37	4	Ormétin mold.
38	4	Malarlag, merki um uppblástur.
39	4	Möl, fylling í [40]
40	4	Niðurgröftur, skurður.
41	4	Óregluleg torfhleðsla með H-1510(?) gjósku.
42	3	Vindborinn jarðvegur með kolaflekkjum.
43	4	Einsleit ljósbrún mold.

Eining	Skurður	Lýsing
44	X	EYTT
45	4	Mold með torf flekkjum.
46	5	Vindborin jarðvegur, dökkbrún mold.
47	5	Vindborin jarðvegur.
48	5	Einsleitur vindborin jarðvegur.
49	5	Flekkótt torfhrun.
50	5	Torf hleðsla (?).0
51	6	Ormétin sendin mold.
52	6	Mold með hreyfðri grárrí gjósku.
53	6	Linsóttur jarðvegur, mold, mül og hreyfð gjóska.
54	6	Linsóttur jarðvegur, mold, mül og hugsanlegir torf flekkir.
55	6	Mold með hreyfðir svartri gjósku og kolaflekkjum.
56	6	Mold með mül, hreyfðri svartri gjósku og kolaflekkjum.
57	6	Mold með torf flekkjum.
58	2	Hleðslu torf/hrun?

Viðauki 3. Gripaskrá

Fundar- númer	Eining	Svæði	Efni	Tegund	Vigt (g)	Fjöldi	Athugasemd
01	02	1	Gler	Ílát	145	1	Botn úr 20. aldar glasi
02	02	1	Járn	Gjall	92	1	Smiðjugjall
03	39	4	Kopar	Þynna	1	1	Upprúlluð koparþynna, 1,22sm löng og mest 0,35mm á þykkt.