

Fornleifarannsókn á Grettislaug á Reykhólum



Guðrún Alda Gísladóttir
Fornleifastofnun Íslands
FS310-05291
Reykjavík 2006



Mynd á forsíðu: Steinunn Hjálmarsdóttir húsfreyja á Reykhólum við þvott í Grettislaug, líklega 1949. Horft til norðvesturs. Birt með góðfúslegu leyfi afkomenda.

© Fornleifastofnun Íslands 2006

© *Fornleifastofnun Íslands*
Bárugötu 3
101 Reykjavík
Sími: 551 1033
Fax: 551 1047
Netfang: fsi@instarch.is

Efnisyfirlit

Forsaga.....	4
Grettislaug á Reykhólum	4
Heimildir um laug á Reykhólum.....	4
Uppgröftur við Grettislaug.....	11
Framkvæmd rannsóknarinnar	14
Svæði A.....	14
Svæði B.....	16
Niðurstöður og samantekt.....	18
Gripir.....	20
Skrá yfir gripi.....	21
Skrá yfir jarðlög	21
Skrá yfir sýni.....	22
Heimildaskrá.....	23

Forsaga

Að beiðni Ferðamálafélags Dalasýslu og Reykhólahrepps gerðu fornleifafraeðingar frá Fornleifastofnun Íslands rannsókn á Grettislaug á Reykhólum í Reykhólahreppi í Austur - Barðastrandarsýslu. Rannsóknin fór fram dagana 13.-16. júní 2005. Á undanförunum misserum hefur áhugi á fornminjum og mögulegu hlutverki þeirra í ferðaþjónustu farið vaxandi. Er það m.a. liður í verkefni sem tengist menningartengdri ferðaþjónustu sem er í burðarliðnum á svæðinu. Að hluta til var þetta verkefni unnið í samvinnu við félagsstarfsemi sem kallar sig *Grettistak* og hefur það á stefnuskránni að setja upp skilti og bæta aðgang gesta að minjum sem tilheyra sögusviði Grettis sögu.

Grettislaug á Reykhólum

Suð austan við hólinn á Reykhólum, þar sem bærinn og kirkjan standa, voru svokallaðir Suðurhverir. Þar er að finna leifar mannvirkis sem þekkt hefur verið undir örnefninu Grettislaug svo lengi sem elstu menn muna.

Grettislaug er staðsett sunnarlega í þorpinu á óræktarbletti suð austan Reykjabrautar. Hún er í aflíðandi brekku mót suðaustri, fyrir ofan (norðvestan) núverandi sundlaug - Grettislaug. Staðurinn lætur lítið yfir sér en þó er grjótdreif sýnileg í sverðinum þegar laugin var skoðuð í júnímánuði. Talsverðar framkvæmdir hafa átt sér stað fast við minjasvæðið, bæði vegagerð og byggingar og því þótti nauðsynlegt að gera minjastaðinn sýnilegri, bæta umhverfi hans og aðgengi, og merkja hann, fyrst og fremst til verndunar. Það hefur nú þegar verið gert að nokkru leyti.

Heimildir um laug á Reykhólum

Elsta heimild um laug á Reykhólum er Grettis saga sem er talin rituð í byrjun 14. aldar¹ en í sögunni er lýst atburðum sem taldir eru hafa átt sér stað á öndverðri 11. öld. Á Reykhólum á Grettir Ásmundarson að hafa dvalið árin 1016-1017.² Í sögunni segir:

¹ *Íslensk fornrit VII, LXX.*

² *Íslensk fornrit VII, LXV.*

Þat var einn dag nokkut eptir jól, at Grettir fór í laug einn saman. Þorgeirr vissi þat ok mælti við Þormóð: „Foru vit til ok vitum, hversu Gretti bregðr við, ef ek ræð á hann, þá er hann ferr frá lauginni.“ „Ekki er mér um þat,“ sagði Þormóðr, „ok muntu ekki gott fá af honum.“ „Fara vil ek þó,“ sagði Þorgeirr; snyr hann nú ofan á brekkuna ok bar hátt öxina. Grettir gekk þá neðan frá lauginni, ok er þeir fundusk, mælti Þorgeirr: „Er þat satt, Grettir,“ sagði hann, „at þú hefir mælt, at þú skyldir aldri renna fyrir einum?“ „Eigi veit ek þat svá víst,“ sagði Grettir, „en skammt hefi ek fyrir þér runnit,“ kvað Grettir. Þorgeirr reiddi þá upp öxina. Í því hljóp Grettir undir Þorgeir ok færði hann niðr allmikil fall. Þorgeirr mælti þá til Þormóðar: „Skaltu standa hjá, er fjáandi sjá drepr mik undir sik?“ Þormóðr þreif þá í fætr Grettis ok ætlaði að draga hann ofan Þorgeiri ok fekk ekki at gört; hann var gyrðr saxi ok ætlaði að bregða. Þá kom Þorgils bóndi at ok bað þá vera spaka ok fásk ekki við Gretti; þeir gerðu svá ok sneru þessu í gaman.³

Þá sagan er rituð er baðlaug á Reykhólum en staðsetningu hennar er ekki lýst að öðru leyti en því að Grettir gengur neðan frá lauginni. Það bætir litlu við því allir hverir á Reykhólum voru neðan bæjar, bæði suðvestan og suðaustan við hann.

Fjögur til fimm hundruð árum eftir að Grettla er talin rituð komu þeir Eggert Ólafsson og Bjarni Pálsson til Reykhóla. Þeir ferðuðust um Ísland á árunum 1752-1757 til að semja lýsingu þess, einkum með tilliti til náttúrugæða. Beindist áhugi þeirra meðal annars að hverum og heitum laugum og lýsa þeir mörgum slíkum í Ferðabók sinni. Í umfjöllun sinni um Dalasýslu og Vestfirði fjalla þeir ítarlega um þennan málaflokk og að Reykhólum gerðu þeir sér sérstaka ferð. Tilgangur ferðarinnar þangað var að:

...athuga jarðhitann og hvort ekki mætti takast að sjóða þar salt við hverahitann, þar sem hverirnir liggja nærri sjó, en það er annars sjaldgæft.⁴

Eggert og Bjarni lýsa aðstæðum á Reykhólum og staðsetningu og umhverfi hveranna. Þeir skoðuðu og mældu hita í þremur hverum sem lágu undir hólbarði fyrir sunnan bæinn (réttara væri suðvestan því þetta hverasvæði kallast Vesturhverir), Kraflanda og öðrum tveimur ónafngreindum. Eiginleikum þeirra lýsa þeir á ýmsa lund s.s. hita, bragði, áferð vatnsins og eðli.⁵ Hvergi minnst þeir félagar á baðlaug né hlaðna laug á Reykhólum en áhugi þeirra á þessum málaflokki var mikill og svo virðist sem þeir

³ *Íslensk fornrit VII*, 162

⁴ Eggert Ólafsson. *Ferðabók Eggerts Ólafssonar og Bjarna Pálssonar. Um ferðir þeirra á Íslandi árin 1752-1757*, 264.

⁵ Eggert Ólafsson. *Ferðabók Eggerts Ólafssonar og Bjarna Pálssonar. Um ferðir þeirra á Íslandi árin 1752-1757*, 264-265.

hafi haldið uppi fyrirspurnum um laugar. Þeir fjalla um ýmsar laugar í Dalasýslu og Vestfjörðum t.d. Sælingsdalslaug Dalasýslu (með tilvísun til fornsagna auk þess sem hún er sögð í mikilli notkun), laug í Reykjafirði og Klúkulaug í Bjarnafirði, sem er sögð helsta laug Strandasýslu. Auk þess segja þeir frá hverum og sjólaugum.⁶ Í ljósi þess að þeir félagar koma sjálfir að Reykhólum og rannsaka hverasvæðið gaumgæfilega verður það að teljast mögulegt að um miðja 18. öld hafi ekki verið baðlaug í notkun á Reykhólum.

Tæplega öld síðar, eða árið 1838 sendi Hið íslenska bókmenntafélag spurningalista til sóknarpresta á Íslandi til undirbúnings Lýsingu Íslands. Þá var Friðrik Jónsson prestur á Stað og þjónaði Staðar- og Reykhólasóknum og var lýsing hans af svæðinu allgóð. Hann greindi m.a. frá laug á Reykhólum og er lýsing hans svohljóðandi:

Að sunnanverðu við hólinn eru þrír hverir, Berghver, Soðningshver og Grundarhver. Úr Berghver, sem er nálægt Bóndalaug, er hleypt í laugarstæðið, þá maður vill laugast. Geta margir verið í senn í lauginni. Hefur hún verið viðhresst af núverandi kirkjubónda og proprietarius.⁷

Á þessum tíma virðist laugin vera kölluð Bóndalaug og í hana er hleypt úr Berghver (nú í garði Reykjabrautar 11, steypt yfir hann frá því á 8. áratugnum). Ekki er umgjörð laugarinnar lýst nánar, t.d. hvort laugarstæðið sé hlaðið. Af lýsingum séra Friðriks að dæma naut baðlaugin á Reykhólum almennra vinsælda og var í fullri notkun fyrir miðja 19. öld. Prestur segir einnig frá því í sóknalýsingunni að „Laug brúka sumir við gigt“⁸ svo heilsubót heitra baða hefur verið velþekkt í sóknum hans.

Á árunum 1872-74 ferðaðist danskur fornfræðingur að nafni Kristian Kålund um landið með Íslendingasögurnar í farteskinu og kannaði staði sem lýst er í sögunum. Þegar Kålund kemur að Reykhólum er Grettis saga honum auðvitað ofarlega í huga og hann lýsir staðháttum og ber saman við söguna. Þar með greinir hann frá baðlaug, sem er suðaustan við Reykhólabæinn. Þannig segir Kålund frá umgjörð laugarinnar og aðstæðum við hana:

Minni hver [en Kraflandi] er suðaustan við bæinn undir túnbrekkunni, en afrennslið skiptist í tvær kvíslar, og í aðra hefur verið búið til ferhyrnt ker, notað til baðs, en frá baðinu er vatnið leitt um

⁶ Eggert Ólafsson. *Ferðabók Eggerts Ólafssonar og Bjarna Pálssonar. Um ferðir þeirra á Íslandi árin 1752-1757*, 264, 266-269

⁷ Friðrik Jónsson. „Lýsing Staðar-og Reykhólasókna“, 56.

⁸ Friðrik Jónsson. „Lýsing Staðar-og Reykhólasókna“, 76.

trépípu, sem má loka að vild; einnig hafa menn getað leitt afrennslið burt í hina kvíslina. Þessi uppspretta nefnist nú Grettislaug.⁹

Ekki er hægt að ráða af lýsingunni hvort baðkerið sé hlaðið úr grjóti eða byggt úr timbri en fremur verður hallast að steinþró þar sem flestar baðlaugar á Íslandi voru þannig úr garði gerðar. Kálund tekur fram að uppsprettuna kalli menn nú Grettislaug en hann tekur fram að líklega sé örnefnið ekki gamalt og vísar þar til þess að nafnið var ekki nefnt í sóknalýsingunum.¹⁰ Ekki minnst Kálund á aðra hveru eða laugar á Reykhólum en Grettislaug og Kraflanda. Hann talar um Grettislaug sem sérstaka uppsprettu en sá misskilningur hlýtur að vera þannig til kominn að hann spyrðir uppsprettuna Berghver saman við Grettislaug og kallar bæði uppsprettuna og laugarstæðið Grettislaug. Umgjörðin virðist hafa verið haganlega gjörð því afrennslið úr kerinu er um trépípu en því miður er afrennsli Berghvers í laugina ekki lýst nánar en að líkindum hefur það einnig verið um einhverskonar pípu. Orðalagið –,...einnig hafa menn getað leitt afrennslið burt í hina kvíslina“ bendir óneitanlega til að svo hafi verið.

Á árunum 1882-1898 ferðaðist náttúrufræðingurinn Þorvaldur Thoroddsen um Ísland og rannsakaði jarð- og landfræði þess. Hann var afkastamikill vísindamaður og eftir hann liggur gríðarmikið efni. Hann sýndi m.a. jarðhitasvæðum mikinn áhuga og lýsti þeim ítarlega í bókum sínum. Um hveru og laugar segir hann í Lýsingu Íslands:

Menn hafa frá alda öðli aðgreint hveru og laugar á Íslandi og kallað þær uppsprettur, sem eru sjóðandi heitar, hveru, en þær laugar, sem hægt er að baða sig í fyrir hita sakir.¹¹

Sumarið 1886 fór Þorvaldur í rannsóknarferð um Vestfirði. Á Reykhólum lýsti hann m.a. hverasvæðunum sem setja mikinn svip á landslagið. Hann mældi hitann í mörgum hveranna og lýsti staðsetningu þeirra. Um Suðurhveru segir hann:

Útan í smábarði sunnan í túninu er næststærsta hveraþyrpingin. Kemur þar fram leir með hnullungum, alveg eins og í Hellishólum, og er töluvert af skeljum kringum hverina. Þar hæst uppi er Þvottahver (90°), og Berghver litlu utar. Þar nálægt er Grettislaug (59°). Auk þess eru hér og hvar aðrar smáholur. Ekki þarf nema lítilfjörlega að grafa í jörðina, þá kemur þar fram heitt vatn.¹²

⁹ Kálund, Kristian. *Íslenskir sögustaðir. Vestfirðingafjórðungur II*, 132

¹⁰ Friðrik Jónsson. „Lýsing Staðar-og Reykhólasókna“, 132.

¹¹ Þorvaldur Thoroddsen. *Lýsing Íslands*, 208.

¹² Þorvaldur Thoroddsen. *Ferðabók. II. Bindi*, 225.

Hér, líkt og hjá Kålund, virðist gæta ruglings. Í umfjöllun Kålunds virðist Grettislaugarnafnið vera yfirfært á Berghver, en Þorvaldur talar bæði um Berghver og Grettislaug, sem auk þess er snarpheit. Ekki minnst Þorvaldur heldur einu orði á baðlaug á staðnum, hleðslur, stokka, afrennsli eða neitt sem gefur til kynna að vatni hafi verið veitt í laug. Líklegt verður að telja að slíkur umbúnaður hefði vakið athygli Þorvalds en þó verður að slá þann varnagla að hans áhugasvið voru fyrst og fremst náttúruvísindi og því hafi hann ekki séð ástæðu til að nefna manngerða laug á Reykhólum. Möguleikarnir eru tveir, annarsvegar að laugin hafi verið fallin úr notkun eða hún hafi verið svo sjálfsgöð að ekki hafi þótt ástæða að fjölyrða um hana frekar. Fyrri kosturinn hlýtur þó að teljast líklegri. Þorvaldur segir hvorki frá baðlaug á Reykhólum í Ferðabókunum né Lýsingu Íslands en lýsir þó nokkrum slíkum annarsstaðar á landinu.

Árið 1879 var Hið íslenska fornleifafélag stofnað og var markmið þess meðal annars að kanna forn mannvirki og einkum þau sem tengdust fornsögum og samfélagi þjóðveldisaldar. Félagið gerði út leiðangra á sumrin til að kanna sögustaði og safna forngrípum. Árið 1898 fór Brynjúlfur Jónsson fornfræðingur, í félagi við Daniel Bruun höfuðsmann, í rannsóknarleiðangur vestur í Barðastrandarsýslu. Í þeim leiðangri rannsökuðu þeir m.a. kuml í Berufirði, sögustaði í austurhluta Barðastrandarsýslu þ.m.t. Þorskafjarðarþingstað og staði sem minnst er á í Landnámu, Gull-Þóris sögu, Grettissögu og Fóstbræðrasögu.¹³ Á Reykhólum er sögusvið Grettlu ofarlega í huga Brynjúlfs og á þessum tíma var Grettislaugarörnefnið orðið fast í sessi á laug, sem er staðsett suðaustan í túbrekku Reykhóla. Brynjúlfur lýsti lauginni allvel, en sagði hana jafnframt skemmda eftir breytingar:

Grettislaug hefur verið nokkuð stór og vandlega bygd úr stóru blágrýti, og er það aðflutt. Heitt vatn rann í hana um rennu úr hver, sem þar er litlu ofar, sem stífla mátti eftir vild og láta svo vatnið bíða þess, er það var hæfilega volgt; en ekki er þar kalt vatn til að kæla með. Nú er laugin skemd: hefir átt að minka hana, líklega til þess hún væri fljótari að fyllast og að vatnið í henni væri fljótara að kólna. Hefir verið byrjað á því og hætt við hálfgjört. Er sagt, að það hafi gjört sunnlenskur kaupmaður fyrir miðju þessarar aldar.¹⁴

¹³ Brynjúlfur Jónsson. „Rannsókn í Barðastrandarsýslu sumarið 1898“, 8.

¹⁴ Brynjúlfur Jónsson. „Rannsókn í Barðastrandarsýslu sumarið 1898“, 12.

Af orðum Brynjúlfs má ráða að búið er að breyta lauginni og umgjörð hennar það mikið að hann styðjist við lýsingar heimamanna á því hvernig t.d. afrennslinu úr hvernum í laugina var háttað auk þess sem lýsing hans er í þáttíð. Af heimildum er nær ómögulegt að sjá nákvæmlega hvenær lauginni var breytt af hinum dularfulla sunnlenska kaupmanni, en sé að marka tímasetninguna sem Brynjúlfi var gefin var það búið og gert þegar Kálund heimsótti staðinn og lýsti kerinu. Breytingarnar miklu hafa þannig orðið milli sóknalýsingarinnar um 1840 - en þar kemur skýrt fram að bóndinn á Reykhólum hafi hresst laugina við - og heimsóknar Kálunds eftir 1870. Eyðileggingin eða minnkun laugarinnar hlýtur eftir þessu að dæma að vera hleðsla kersins sem Kálund lýsti, en þegar Brynjúlfur lýsti lauginni 1898 virðist kerid vera orðið ónýtt og laugarstæðið svipur hjá sjón. Hlutverk Grettislaugar undir aldamótin 1900 er óljóst, en að líkindum hefur hún þá þegar verið orðin þvottalaug, þótt Brynjúlfur geti þess ekki.

Grettislaug var friðlýst af Matthíasi Þórðarsyni þjóðminjaverði árið 1928 (þinglýst 1931). Í Fornleifaskrá segir: „a. Grettislaug, svo nefnd, sunnan á túnhólnum.“¹⁵ Ekki hafði friðlýsingin þau áhrif að starfsemi væri hætt í lauginni. Laugin var í notkun sem þvottastaður fram á seinni hluta 20. aldar, síðustu árin mestmegnis til ullarþvotta. Þvottur var soðinn í Þvottahver en þveginn og skolaður í Grettislaug – í afrennslu úr Berghver sem var veitt í laugina. Á 8. áratug 20. aldar var borað eftir heitu vatni á Suðurhverasvæðinu til að fá vatn fyrir starfsemi Þörungarverksmiðju á staðnum en við það hurfu hverirnir.¹⁶ Þegar svæðið var opnað fyrir uppgröftinn sumarið 2006 og það borið saman við ljósmyndir af Grettislaug frá því fyrir miðja 20. öld sást að steinar höfðu verið teknir af svæðinu. Ljóst er að vegna langrar notkunar og nálægðar við framkvæmdasvæði var mannvirkið að breytast a.m.k. allt þar til borunum lauk á 8. áratugnum.

Engar heimildir eru um að Grettislaug hafi verið brúkuð sem baðlaug á 20. öld en á fyrri hluta 20. aldar var búin til sundlaug í svokallaðri Kúatjörn sem er sunnan við Hellishólana. Var tjörnin stífluð og sjást þess enn greinileg merki. Í hana var veitt afrennslu Vesturhveranna og munaði þar mest um vatnsmestu hverina, Kraflanda og Þjófahver, sem eru sunnan og vestan við Hellishóla. Í þessari sundlaug fór fram sundkennsla þar til steinsteypt sundlaug var byggð á árunum 1945-6.¹⁷ Sú laug var

¹⁵ Ágúst Ó. Georgsson. *Fornleifaskrá. Skrá um friðlýstar fornleifar*, 33.

¹⁶ Hjörtur Þórarinnsson. Munnleg heimild 22. febrúar 2006.

¹⁷ Hjörtur Þórarinnsson. Munnleg heimild 22. febrúar 2006.

byggð neðan (norðvestan) gömlu laugarinnar og fer vel á að nýja laugin beri sama nafni og hin eldri, Grettislaug.

Uppgröftur við Grettislaug

Markmið með rannsókninni var að afla upplýsinga um mannvirki það sem kallað er Grettislaug á Reykhólum:

- kanna um hvernig mannvirki væri að ræða
- kanna vísbendingar um aldur mannvirkisins
- kanna breytingar á mannvirkinu og hvernig það var byggt í öndverðu
- afla sögulegs fróðleiks um laugina.



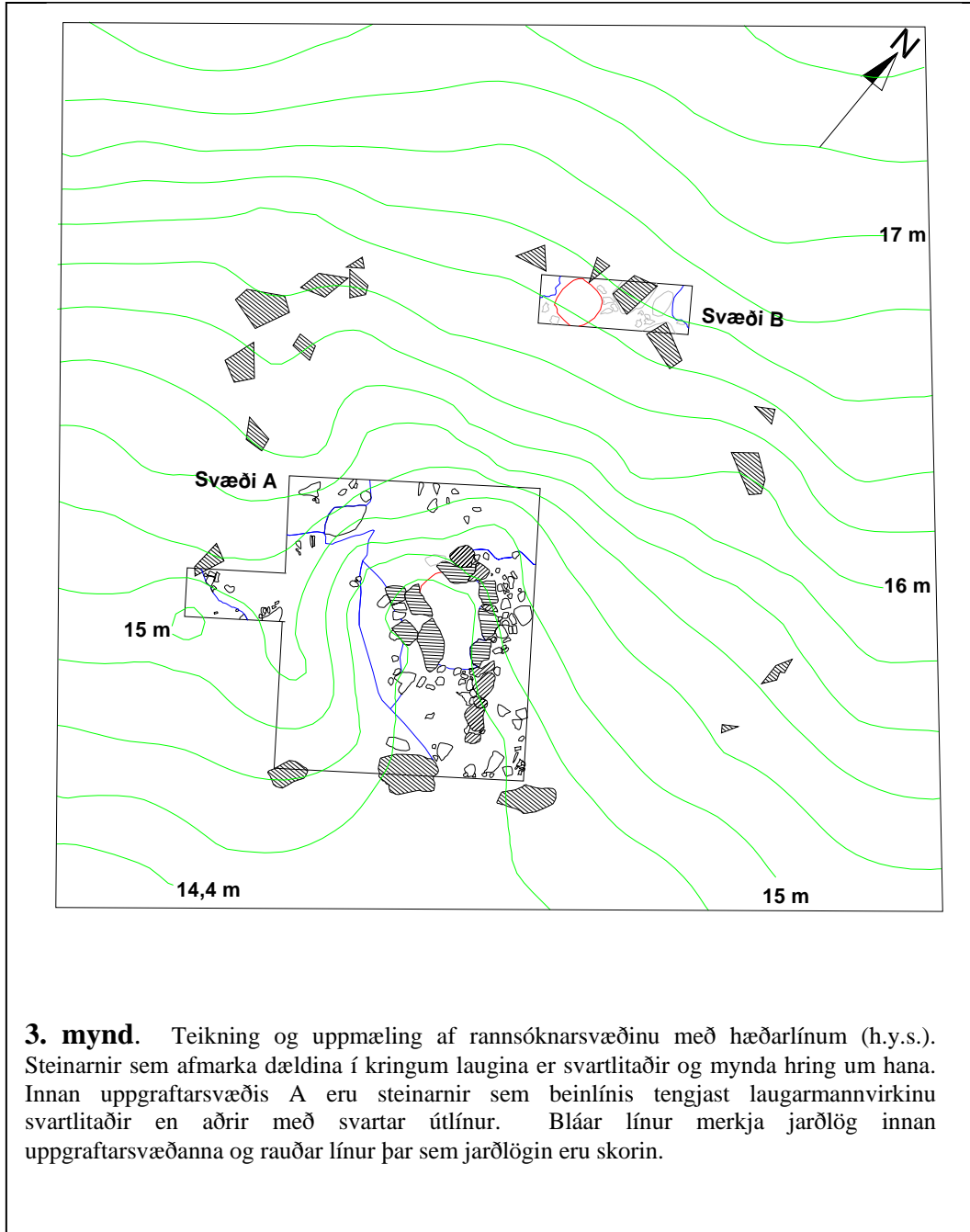
1. mynd. Grettislaug fyrir uppgröft. Fremst eru steinar [012] sem marka frárennsli laugarinnar. Aftar sjást steinar [010]. Mælistikurnar eru 2 metra langar. Horft í NV.



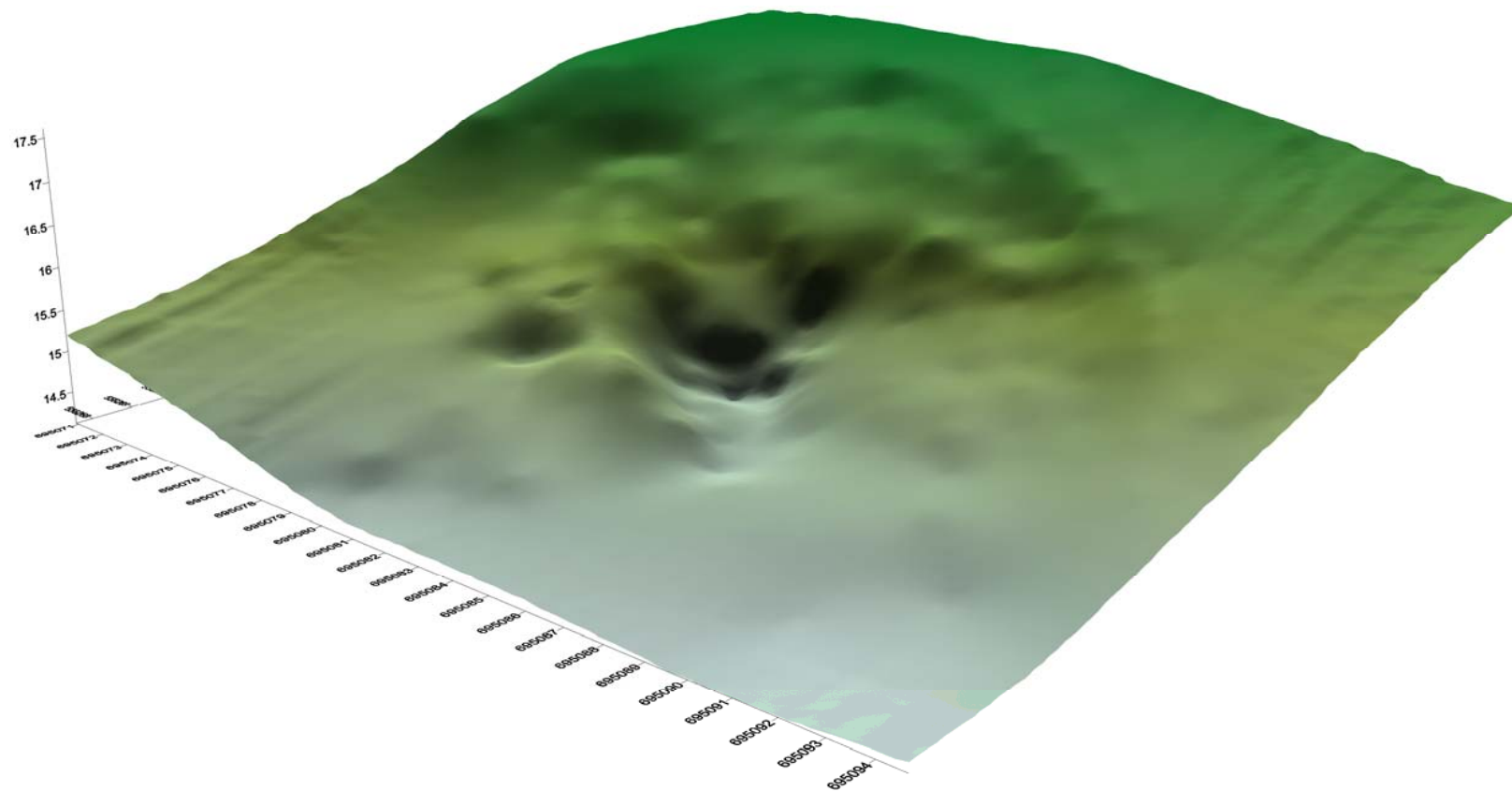
2. mynd. Grettislaug fyrir uppgröft. Sjá má sóleyjar og hrafnaklukkur í blóma þar sem mesta bleytan er. Stikurnar liggja á þvottasteinum [010]. Stikurnar eru 2 metra langar. Horft í VNV.

Þar sem Grettislaug er, er fremur stór næstum hringlaga dæld í brekkuna. Dæld þessi opnast undan brekkunni til suðausturs. Að öllum líkindum er þetta náttúruleg dæld – e.t.v. vegna gamallar uppsprettu – en hefur verið mótuð til. Áður en uppgröftur hófst mátti sjá nokkra steina standa upp úr sverði í dýpsta hluta dældarinnar, en ekki gáfu þeir þó neinar upplýsingar um lögun mannvirkisins, enda var það að mestu komið á kaf í sinu og gras. Umhverfis laugina við brún dældarinnar, sást einnig grjót standa upp úr sverði. Ekkert vatn rennur lengur í þróna því að Suðurhverir þornuðu þegar borað var fyrir heitu vatni á 8. áratugnum. Þó stendur vatn í dýpsta hluta dældarinnar,

að öllum líkindum aðallega rigningarvatn en hugsanlega einnig vatn sem seytlar framundan brekkunni.



3. mynd. Teikning og uppmæling af rannsóknarsvæðinu með hæðarlínunum (h.y.s.). Steinarnir sem afmarka dældina í kringum laugina er svartlitaðir og mynda hring um hana. Innan uppgraftarsvæðis A eru steinarnir sem beinlínis tengjast laugarmannvirkinu svartlitaðir en aðrir með svartar útlínur. Bláar línur merkja jarðlög innan uppgraftarsvæðanna og rauðar línur þar sem jarðlög eru skorin.



4. mynd. Þrívíddarmynd af Grettislaug. Horft í norðvestur.

Framkvæmd rannsóknarinnar

Áður en uppgröftur hófst var laugin ljósmynduð og lagt út hnitakerfi. Handgrafið var 5x6 metra stórt svæði yfir laugina. Síðar var bætt við 1x2 metra stórum skurði fast við vestanverð uppgraftarmörkin. Allt þetta uppgraftarsvæði kallaðist svæði A. Þá var handgrafinn 1x3 metra stór skurður norðan við aðaluppgraftarsvæðið, kallað svæði B. Grafið var eftir aðferðafræði sem kalla mætti einingaaðferð.¹⁸ Öll jarðlög voru skráð: teiknuð, mæld og lýst með hefðbundnum aðferðum. Staðsetning svæðanna og nánasta umhverfi var mælt upp með alstöð sem mælir norðlæga breidd, vestlæga lengd og hæð yfir sjávarmáli. Notast var við vegpunkta sem eru í Landskerfi til að fá rétta staðsetningu og voru upplýsingarnar um þá fengnar frá Vegagerð ríkisins, Ísafirði.

Svæði A

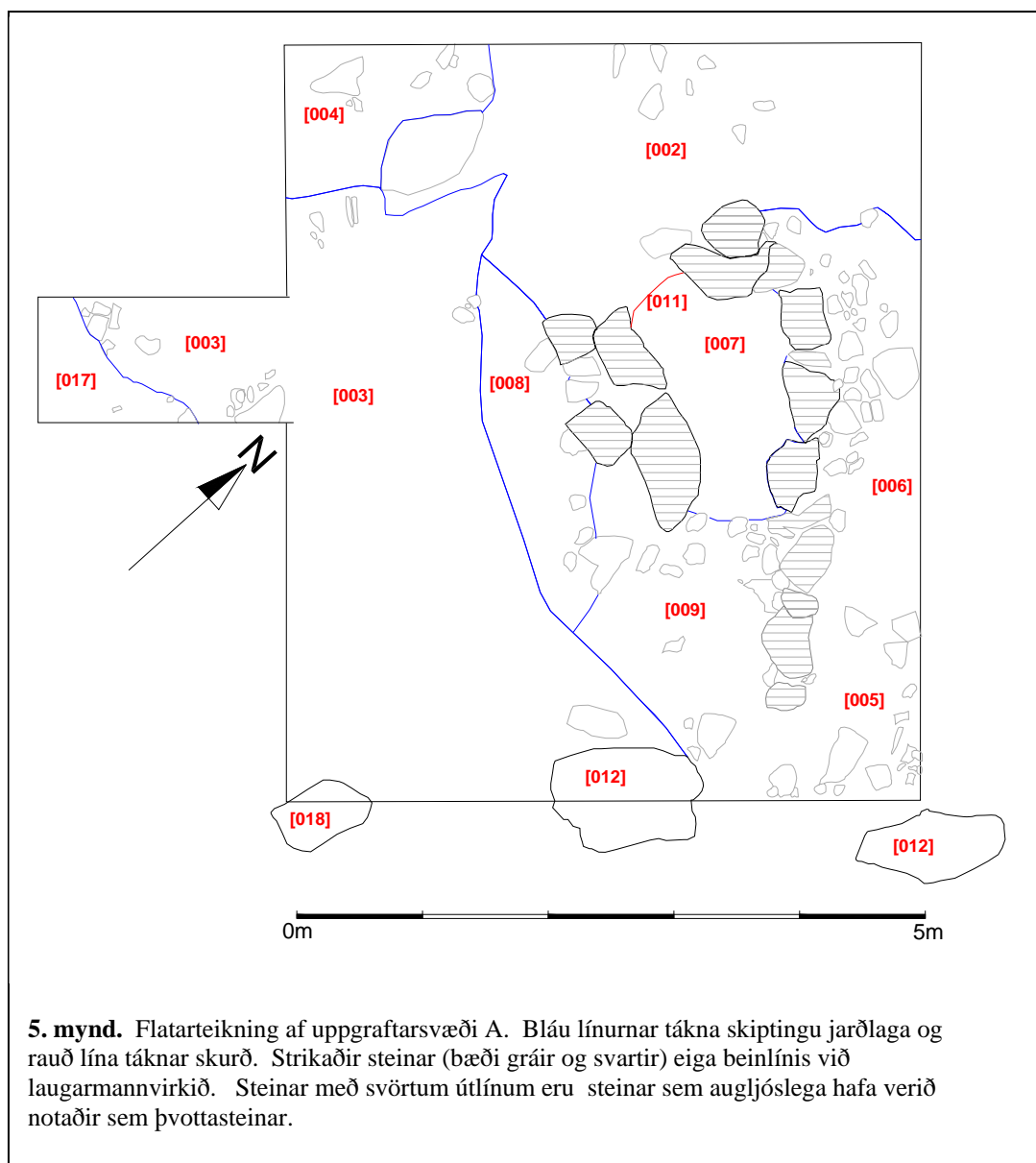
Í byrjun var opnað svæði sem náði vel yfir þróna og upp á bakka vestan við hana. Um leið og torfið hafði verið rist ofan af kom steinaröð í ljós á norðaustanverðu svæðinu. Aðeins hafði verið hlaðið einu umfari af grjóti og markaði það norðausturhlið laugarinnar auk þess sem það myndaði rennu til að beina vatninu úr henni. Grjótið norðvestast, við dýpsta hluta laugarinnar var mun hærra (u.þ.b. 40 cm hátt) en það sem er suðaustast (u.þ.b. 20 cm hátt). Hærrí steinarnir [010] hafa því saman verið látnir mynda einskonar hring um dýpsta hluta laugarinnar, líklega til að konurnar þyrftu ekki að bogra eins mikið við þvottastörfin. Eins og gengur var grjót á víð og dreif á svæðinu en strikuðu steinarnir sem sjá má á 3.mynd eru þeir sem beinlínis virðast eiga við sjálft laugarmannvirkið. Þegar yfirborðsrudningur [001] hafði verið hreinsaður í burtu kom í ljós að jarðvegurinn í kringum laugina er aðallega tvennskonar. Annarsvegar fremur gróf malarblönduð mold, sjá jarðlög [004, 005, 006, 008, 009] og hinsvegar grjótharður leirkenndur, ljósbrúngulur jarðvegur (kalkríkur¹⁹) [003]. Þessi harði jarðvegur myndar bakka við laugina suðvestanverða og myndar náttúruleg mörk laugarinnar þar, en hefur þó líklega verið mótaður til. Á öllu svæðinu er grunnt niður á klöpp (aðeins örfáir cm) og norðvestan (ofan) við laugina er klöppin ber, sjá jarðlag [002]. Þar hefur greinilega verið höggvið af til að

¹⁸ Á ensku: „Single context“.

¹⁹ Gestur Gíslason. Munnleg heimild. 10. janúar 2006.

mynda brún, sjá skurð [011], og myndaður stallur í brekkuna og fyrir neðan stallinn er laugin dýpst. Þarna rann vatnið í laugina og á ljósmyndum frá 20. öld má sjá rör liggja á klöppinni og vatnið buna niður í dýpsta hluta þróarinnar, sjá [007].

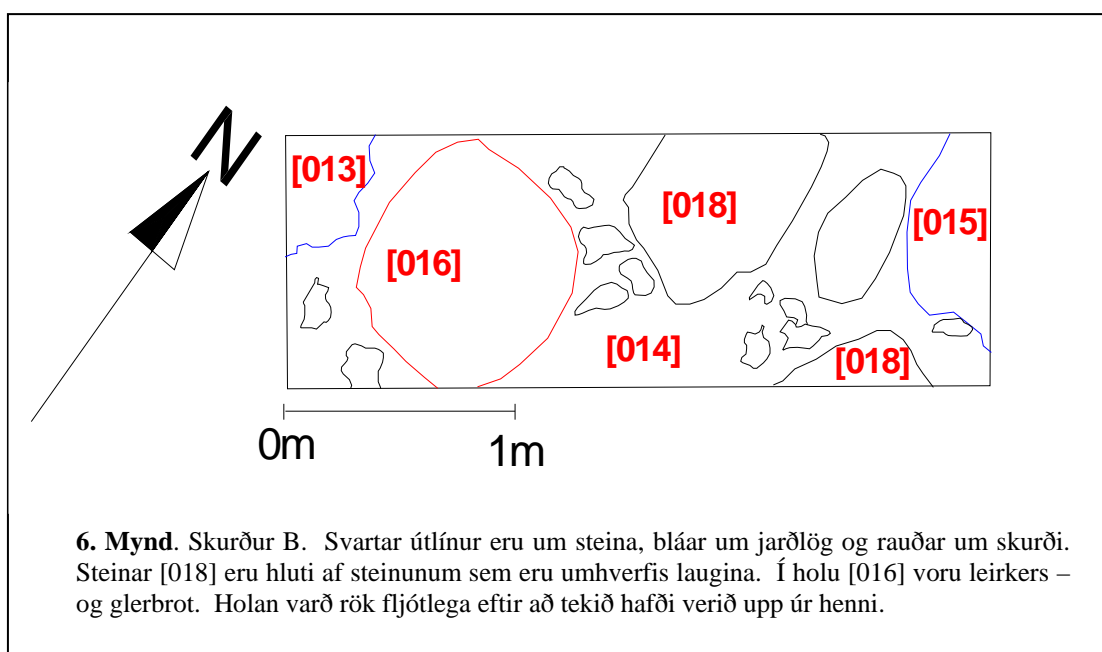
Ljóst var að við augum blasti síðasta notkunarstig Grettislaugar, þá þegar hún var eingöngu notuð sem þvottastaður á 20. öld. Steinarnir á miðju svæðinu voru þvottasteinar [010] sem þvotturinn var klappaður á og balarnir lagðir, slíkt sýna ljósmyndir frá því um miðja síðustu öld. En á ljósmyndunum sést einnig að steinar hafa verið teknir af svæðinu eftir það. Tvö stór björg marka útrás vatnsins úr lauginni, sjá [012]. Þarna hefur vatnið að líkindum alla tíð verið látið renna frá henni og e.t.v. verið hlaðið í bilið á milli þeirra með torfi og/eða með öðrum hætti.

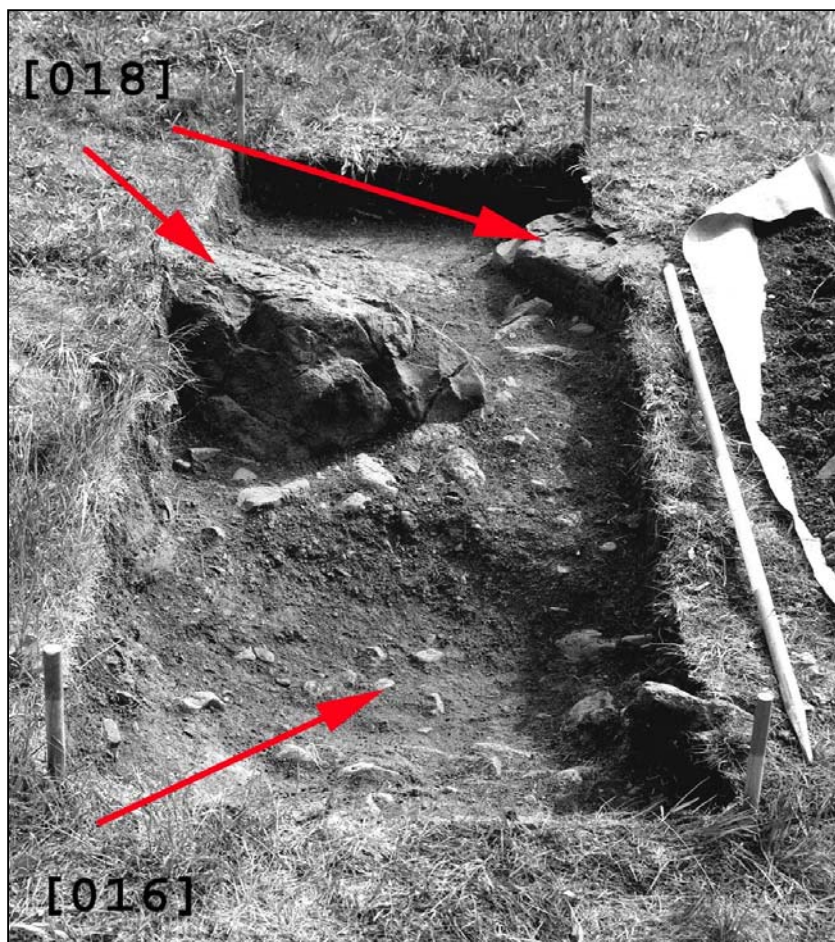


5. mynd. Flatarteikning af uppgraftarsvæði A. Bláu línurnar tákna skiptingu jarðlaga og rauð lína tákna skurð. Strikaðir steinar (bæði gráir og svartir) eiga beinlínis við laugarmannvirkið. Steinar með svörtum útlínnum eru steinar sem augljóslega hafa verið notaðir sem þvottasteinar.

Svæði B

Það vakti forvitni að á brún dældarinnar sem Grettislaug er í eru stórir steinar með óreglulegu millibili, en þeir mynda einskonar hring um laugarstæðið (fengu númerið [018]). Grjót þetta er að öllum líkindum aðflutt og er aðeins að sjá þarna umhverfis Grettislaug. Í tilraun til þess að athuga hvort einhver merki sæjust um hvernig þeim hefði verið fyrir komið var opnaður skurður yfir tvo þessara steina norðan við aðaluppgraftarsvæði A. Það er skemmst frá því að segja að engin ummerki sáust við sjálfa steinana, þegar hverirnir voru virkir hefur svæðið meira og minna verið blautt og tíð jarðvegsskipti átt sér stað með umferð í aur og drullu. Þó hafði verið grafin hola [016] á þessum stað og í henni voru nokkur leirkers – og glerbrot. Athyglisvert var að þegar hreinsað hafði verið upp úr henni litaðist moldin strax af raka, en slíkt er dæmigert fyrir svæðið, rétt eins og Þorvaldur Thoroddsen benti á. Ekki fannst neinn ylur í holunni en ljóst má vera að þrátt fyrir að búið sé að bora á Suðurhverasvæðinu er enn mikið vatn þar í jarðveginum.





7. Mynd. Skurður B, horft til NA. Hóla [016] fremst á myndinni.



8. mynd. Grettislaug eftir uppgröft. Mælistikan til hægri liggur á „þvottasteinum“ [010]. Bakki [003] sést hægra megin á myndinni. Klöpp [002] fremst. Milli tveggja stórra steina [012], sem sjást fyrir miðri mynd og til vinstri fjærst á myndinni, rann vatnið úr lauginni. Mælistikurnar eru 2 metra langar. Horft í SA.

Niðurstöður og samantekt

Líklegt er að laugin sé gerð í dæld sem hefur verið á staðnum og því auðvelt að veita vatni í hana úr Berghver sem þarna er ofan við, en dældin hefur augljóslega verið dýpkuð og mótuð til. Mjög grunn jarðvegslög eru á staðnum, einungis örfáir sentimetrar niður á klöpp og þar sem mannvirkið var í notkun um langa hríð er ljóst að bleyta og eðja sem fylgir sífelldu vatnsstreymi og umgangi manna og dýra hafa séð til þess lítil jarðvegslög náðu að safnast upp í kringum lagina. Þró þá sem nú er sýnileg má að líkindum rekja til þess þegar lauginni var breytt á 19. öld, þegar hún var minnkuð. Allrar athygli verð eru hin aðfluttu stóru björg sem mynda einskonar hring um laugarstæðið. Getur hugsast að þau hafi myndað einskonar mörk um laugarstæðið til að skepnur færu ekki ofan í? Útilokað má telja að laugin hafi nokkru sinni verið svo stór svo hlutverk steina þessara er á huldu.

Aldrei verður hægt að vita með vissu hvort Grettir sjálfur hafi laugað sig á Reykhólum, hvort Grettir var nokkru sinni til eða hvort sú baðlaug sem farið var að kalla Grettislaug á 19. öld sé hin sama og höfundur Grettlu lýsir um 1300. Þannig er það yfirleitt með flesta sögustaði á Íslandi og mannvirkjaleifar þeim tengdar að ekki er hægt að færa sönnur á að atburðirnir sem þeir eru til minnis um hafi raunverulega átt sér stað á þeim stöðum sem getið er. Í greinagerð um Vígðulaug í Laugardal segir Orri Vésteinsson:

Enn síður er hægt að vera viss um að mannvirki sem eiga að vera forn séu lengur í upprunalegri gerð. Má t.d. minna á Snorraaug í Reykholti sem var algjörlega endurhlaðin 19. öld og sennilega verður að telja að það hafi ekki verið í fyrsta skipti frá því að Snorri laugaði sig í henni. Engu að síður er laugin kynnt sem baðstaður Snorra Sturlusonar enda má segja að aðalatriðið í kynningu á sögustöðum sé minningin um atburð, einstakling eða sögulegt samhengi, en ekki hvort grjótið eða moldin í viðkomandi mannvirki sé nákvæmlega það sama og fyrir mörghundrað árum... og er það vitanlega markmiðið með kynningu sögustaða: að halda á lofti minningu um mann, atburð eða sögu.²⁰

Þó að laugarnar hafi flestar verið einföld og lítil mannvirki voru þær engu að síður stór hluti af okkar menningu, mikilvægir samkomustaðir líkt og heitir pottar eru enn í dag. Um það vitna fjöldamargar frásagnir - allt frá Íslendingasögum og fram eftir öldum.

²⁰ Orri Vésteinsson. *Vígðalaug í Laugardal. Greinagerð*, 12-13

Uppgröfturinn á Grettislaug er viðbót við þær fáu athuganir sem gerðar hafa verið á laugum á Íslandi, þ.e. í Reykholti í Borgarfirði og Vígðulaug í Laugardal.²¹ Í heild má draga þá ályktun hvað heitar laugar varðar, að víða hafi hér fyrrum verið gerðar einfaldar ráðstafanir til að safna heitu vatni úr hverum í einhverskonar náttúrulegar dældir sem breytt hefur verið í hentuga baðstaði með vegghleðslum og þróm. Vandinn við laugarannsóknir er ekki síst sá að fátt er þar sem gefur vísbendingar um aldur þeirra, s.s. gripir eða varðveitt gjóskulög, auk þess sem laugarnar hafa væntanlega verið lengi í notkun. Nú liggur umgjörð og lögun Grettislaugar fyrir og því meiri möguleikar til að endurvekja laugina og sögustaðinn með minniháttar framkvæmdum sem gera umhverfi hennar aðlaðandi en spilla ekki fornleifunum sjálfum.



9. mynd. Grettislaug eftir uppgröft og frágang. Gengið var frá svæðinu strax eftir uppgröftinn í júní 2005 og stuttu síðar sett upp skilti. Myndin er tekin í mars 2006. Horft í suðaustur.

²¹ Orri Vésteinsson. *Fornleifarannsókn við Vígðulaug í Laugardal.*

Gripir

Talsvert magn af gripum var að finna á rannsóknarsvæðinu, allir að talið er, frá 20. öld og kennir þar ýmissa grasa. Ekki var allt hirt sem fannst á staðnum t.d. plastpokar merktir þekktum fyrirtækum og smáspýtur. Langflestir gripirnir komu úr jarðlagi nr. [001]. Þar mátti m.a. finna mikið magn af glerbrotum t.d. flöskur, glerkrukkur, gleraugu og rúðugler (sjá fundanúmer 1, 7, 10 og 14). Úr jarðlagi [001 og 008] kom einnig mikið af leirkerabrotum t.d. könnur, bollar, skálar og undirskálar frá löndum eins og Finnlandi, Þýskalandi og Póllandi (sjá fundanúmer 6, 11, 13). Plast og gúmmí var á laugarstæðinu. Í jarðlagi [001] fannst fremur stórt svart lok, rauður tappi af brúsa, brot af hvítum brúsa með þverrendur um belginn auk venjulegrar, svartrar plastgreiðu. Þá fannst hæll undan skó með gúmmísóla og gúmmíklessa (sjá fundanúmer 2). Af vefnaði fannst einn hlutur, blátt stroff af ermi (sjá 4) og einn peningur (sjá fundanúmer 5). Það var íslenskur 25 eyringur frá árinu 1957, brúnin er gárótt og á framhlið peningsins er fánamerki lýðveldisins.²² Tvö dýrabein fundust, bæði úr hrossum, tönn og herðablað (sjá 3 og 9). Að lokum skal minnst á járnbrot m.a. af ofni og röri (sjá 8). Eftir aldamótin 1900 var farið að hita hús með hveravatni og heitu laugavatni á Íslandi.²³ Úr Suðurhverunum var heita vatninu leitt í nærliggjandi hús t.d. sundlaugarhúsið sem var lengi barnaskóli. Rörbrotin og ofnbrotin sem fundust eru án efa leifar hitaveitu á Reykhólum.

Margt af því sem fannst hefur án efa fokið í dældina sem myndar laugarstæðið og safnast þar fyrir en öðru verið fleygt í hana. Enginn gripanna varpar nýju ljósi á laugarmannvirkið sem slíkt, enda allir frá 20. öld.

Að uppgreftinum unnu, auk skýrsluhöfundar, Bruno Berson, Howell Magnús Roberts, James Taylor, Oddgeir Hansson og Petra Moesslein. Bestu þakkir fyrir aðstoð í hvívetna og frábæra aðstöðu: Björn Samúelsson, Jóhanna Guðmundsdóttir og Gylfi Helgason á Reykhólum.

²²Myntsafn Seðlabanka og Þjóðminjasafns. *Myntrit* 3. Opinber gjaldmiðill á Íslandi. Útgáfa og auðkenni íslenskra seðla og myntar, 60.

²³ Guðmundur Hannesson. „Húsagerð á Íslandi“, 299-303.

Skrá yfir gripi

No.	Svæði	Jarðlag	Tegund	Efni	Þyngd (g)	Fjöldi	Lýsing
1	A	[001]	Ílát	Gler	195	18	Brot m.a. flöskur, krukka, gler úr gleraugum.
2	A	[001]	Ýmislegt	Plast/ Gúmmí	60	6	Lok, tappi, brúsi, hæll, greiða og gúmmíklessa.
3	A	[001]	Óunnið bein	Dýrabein	145	1	Herðablað úr hesti
4	A	[001]	Stroff	Textíll	10	1	Blátt stroff, líklega framan af ermi. Með teygju. Vélsaumuð
5	A	[001]	Peningur	Koparblanda /Nikkel	2	1	Íslenskur 25 eyringur. Þvm. 17 mm. Ártal 1957.
6	A	[001]	Ílát	Leir	391	37	Brot m.a. könnur, bollar og undirskálar.
7	A	[001]	Ílát	Gler	412	17	Úr viðbótarreit Brot úr a.m.k. 2 flöskum og lok af krukku. Enskt að uppruna.
8	A	[001]	Ýmislegt	Járn	185	6	M.a. rörbrot og e.t.v. ofnbrot.
9	A	[001]	Tönn	Dýrabein	16,5	1	Hrosstönn
10	A	[007]	Flaska	Gler	107	1	Flöskuháls, glær. Vélunnið.
11	A	[008]	Skál	Leir	39	3	Brot af sömu skálinni.
12	B	[001]	Brot	Járn	10,5	1	Boginn sívalur járnteinn. Hlutverk óvíst.
13	B	[001]	Brot	Leir	0,5	1	Smábrot, ógreinanlegt, hvítt með bláu mynstri.
14	B	[001]	Ýmislegt	Gler	7	2	Rúðubrot, vélunnið og flöskubrot

Skrá yfir jarðlög

Lag	Svæði	Lýsing
[001]	A	Yfirborðslag
[002]	A	Klöpp
[003]	A	Hörð ljós kalkrík lög með járnútfellingum
[004]	A	Þétt malarlag blandað lífrænum efnum
[005]	A	Líkt [004]
[006]	A	Laust malarlag, rauðleitt vegna járnútfellingar
[007]	A	Svarblátt, leirkennt
[008]	A	Blandað malarlag
[009]	A	Mjög blandað malarlag, líkt [006]
[010]	A	Stórir steinar sem fylgja seinasta notkunarstigi laugarinnar
[011]	A	Skurður. Sker [002] og markar dýpsta hluta svæðisins
[012]	A	Tveir allstórir steinar við "frárennslíð"
[013]	B	Rauðbrún mold
[014]	B	Gróf rauðbrún mold

[015]	B	Ljósleitt lag (gulhvítir litir)
[016]	B	Grunn hringlaga hola
[017]	A	Grábrúnt malarblandað lag með smágrjóti
[018]	A	Steinar umhverfis laugarstæði

Skrá yfir sýni

Númer	Lag	Svæði	Þyngd (g)	Stærð (l)
1	[003]	A	205	0,250

Heimildaskrá

- Ágúst Ó. Georgsson. *Fornleifaskrá. Skrá um friðlýstar fornleifar*. Reykjavík, Fornleifavernd – Þjóðminjasafn Íslands 1990.
- Brynjúlfur Jónsson. „Rannsókn í Barðastrandarsýslu sumarið 1898.“, 8. *Árbók hins íslenska fornleifafélags 1899*, 6-18.
- Eggert Ólafsson. *Ferðabók Eggerts Ólafssonar og Bjarna Pálssonar. Um ferðir þeirra á Íslandi árin 1752-1757. I. bindi*. Haraldur Sigurðsson og Helgi Hálfðánarson, gáfu út. Reykjavík 1943.
- Gestur Gíslason jarðfræðingur. Munnleg heimild. 10. janúar 2006.
- Guðmundur Hannesson. „Húsagerð á Íslandi.“ *Iðnsaga Íslands*. Fyrra bindi. Guðmundur Finnbogason (ritstj.). Iðnaðarmannafélagið í Reykjavík 1943, 1-318.
- Hjörtur Þórarinnsson frá Grund í Reykhólahreppi. Munnleg heimild 22. febrúar 2006. *Íslensk fornrit VII. Grettis saga Ásmundarsonar. Bandamanna saga, Odds þáttur Ófeigssonar*. Hið íslenska fornritafélag, Reykjavík 1936.
- Kálund, Kristian. *Íslenskir sögustaðir. Vestfirðingafjórðungur II*. Bókaútgáfan Örn og Örlygur hf., Reykjavík 1985.
- Myntsafn Seðlabanka og Þjóðminjasafns. *Myntrit 3*. Opinber gjaldmiðill á Íslandi. Útgáfa og auðkenni íslenskra seðla og myndar. Myntsafn Seðlabanka og Þjóðminjasafns, Reykjavík 2002. Skoðað á vef Seðlabanka Íslands 9. janúar 2006. Slóðin er: <http://www.sedlabanki.is/lisalib/getfile.aspx?itemid=1229>
- Orri Vésteinsson. *Vígðalaug í Laugardal. Greinargerð* (Skýrsla FS054-98041). Fornleifastofnun Íslands, Reykjavík 1998.
- Orri Vésteinsson. *Fornleifarannsókn við Vígðulaug í Laugardal* (Skýrsla FS090-98042). Fornleifastofnun Íslands, Reykjavík 1999.
- Þorvaldur Thoroddsen. *Ferðabók. Skýrslur um rannsóknir á Íslandi 1882-1898. I. bindi*. (2. útgáfa). Jón Eypórsson bjó til prentunar. Snæbjörn Jónsson & Co. H.F. The English Bookshop, [án útgáfustaðar], 1958.
- Þorvaldur Thoroddsen. *Ferðabók. Skýrslur um rannsóknir á Íslandi 1882-1898. II. bindi*. (2. útgáfa.) Jón Eypórsson bjó til prentunar. Snæbjörn Jónsson & Co. H.F. The English Bookshop, [án útgáfustaðar], 1959.
- Þorvaldur Thoroddsen. *Lýsing Íslands. Annað bindi*. 1. og 2. hefti. (2. útgáfa). Reykjavík, Sjóður Þorvaldar Thoroddsen, 1932.