

# Garðlag á Möðruvöllum í Eyjafirði

Fornleifarannsókn



Howell M. Roberts

Fornleifastofnun Íslands  
FS254-04251  
Reykjavík 2004

© Fornleifastofnun Íslands 2004

**Forsíðumynd:** Hvilftin með garðlaginu úr norðri. Glittir í garðlagið handan við hræið af áburðardreifara í forgrunni.

## *Inngangur*

Vegna fyrirhugaðra breytinga á vegarstæði Þjóðveg 829 sem felast í því að vegarstæðið er fært til norðversturs, og mun nýi vegurinn ekki lengur liggja um hlað á Möðruvöllum heldur í sveig um túnin norðvestan við bæinn. Í bréfi til Vegagerðarinnar á Norðurlandi eystra fjallar Minjavörður Norðurlands eystra um fornleifar í vegarstæðinu og telur þær séu engar aðrar en garðlag á 65°27.315 N 18°10.304 V. Mæltist hann til þess að Vegagerðin léti gera “minniháttar fornleifarannsókn áður en framkvæmdir hefjast. Gera verður sniðskurð þvert á garðinn til að rannsaka gerð hans og aldur. Þá þarf að kanna hvort framhald garðsins leynist undir yfirborðinu þar sem hann virðist enda. ... Til öryggis þyrfti að gera nokkrar rannsóknarholur ofan í dældinni ef ske kynni að þar leyndust mannvirki tengd garðinum.”<sup>1</sup>

Vegagerðin leitaði til Fornleifastofnunar Íslands um að framkvæma rannsóknina og var hún gerð 30. júní 2004. Að verkinu komu Howell M. Roberts (stjórnandi), Rúnar Leifsson og Orri Vésteinsson fornleifafraeðingar. Auk þeirra aðstoðuðu Oscar Aldred og Sigríður Þorgeirsdóttir við úrvinnslu.

## *Minjalýsing*

Garðlagið var skráð árið 1999 og var þá gerð þessi lýsing á því:<sup>2</sup>

**Ey-391:017** garðlag

65°27.317N 18°10.358V

Vestan við Undirvöll, um 100 m sunnan við Eyjólshól er garðlag sem lokar hringlaga laut/bolla að norðanverðu. Það er um 250 m fyrir neðan Þjóðveg.

Í melhól norðan við Goðadalshúsvöll. Barmar bollans eru grónir melar. Rof er komið í garðinn og hefur fokið úr honum. Vestan við er brekka niður á ræktað tún sem nær niður að á. Botn bollans er vel gróinn grasi sem nær upp í miðja skálbarma. Botninn er stórþýfður. Hefur verið notað sem ruslahaugur fyrir úreltar vinnuvélar.

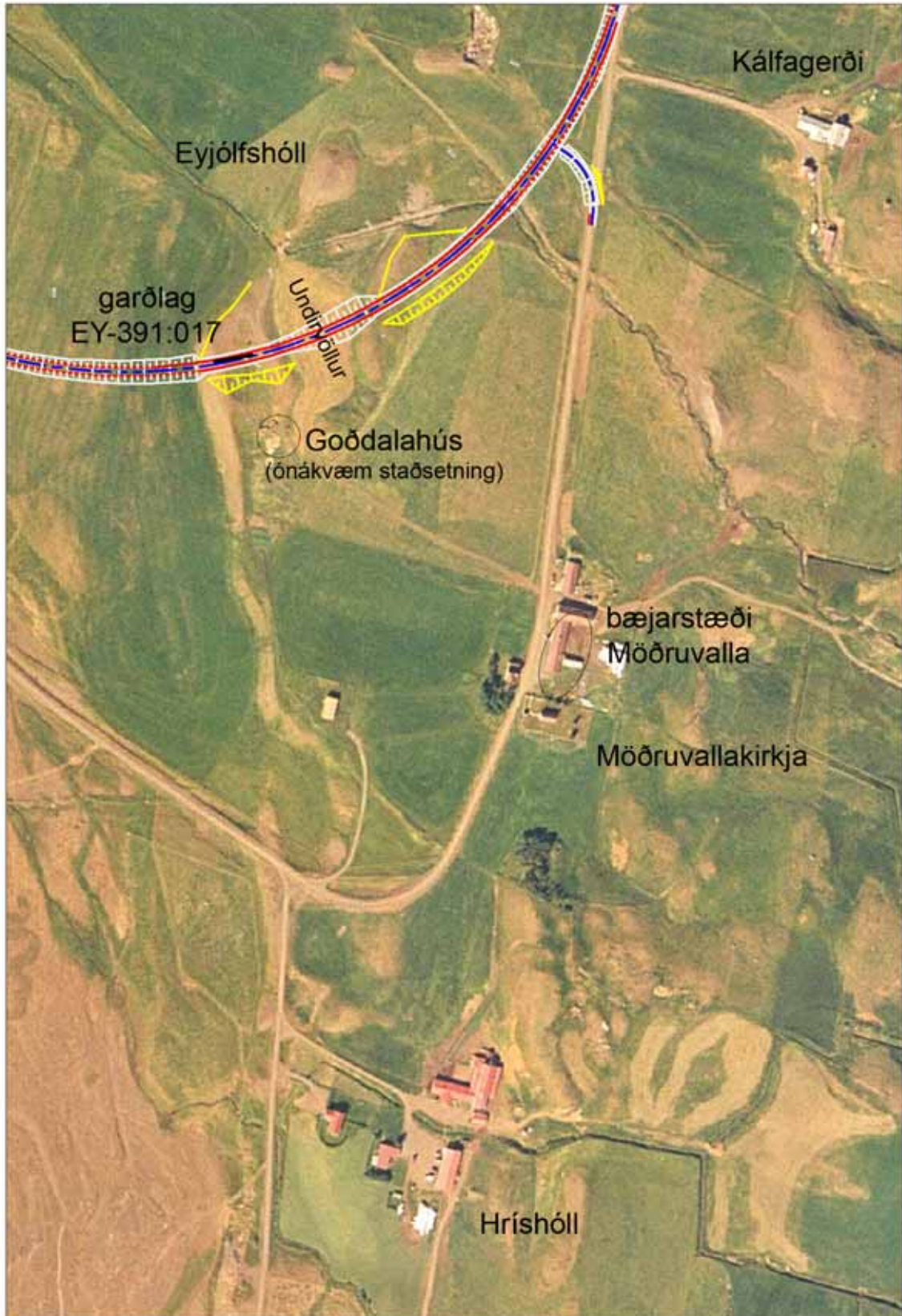
Garðurinn er hlaðinn úr torfi og grjóti og liggur austur-vestur. Út frá garðinum í vestri og til suðurs er gata/troðningur nær efst í skálbarminum. Ekki sjást neinar tóftir á botninum. Skálin/bollinn er 1-2 m að dýpt. Þvert yfir í norður-suður er bollinn 50 m og í austur-vestur 40 m. Í suðausturenda skálarinnar sér aftur í hlaðinn vegg efst í skálbarminum og er sá 50 sm breiður og 9 m langur.

**Hættumat:** hætta vegna ábúðar

Garðlagið er í hvilft ofan í melhól sem er hluti af samfelldri hólaröð sem liggur frá norðri til suðurs vestan við túnið á Möðruvöllum og mynda brún ofan við votlendið meðfram Eyjafjarðará. Eyjólshól (EY-391:020) er næst norðan við melinn með hvilftinni í en á milli þeirra er skarð sem lækur rennur um út á votlendið. Næst vestan við melhólinn með hvilftinni

<sup>1</sup> Bréf Minjavarðar Norðurlands eystra til Vegagerðarinnar á Norðurlandi eystra 15. júní 2004.

<sup>2</sup> ÍSLEIF – gagnagrunnur Fornleifastofnunar Íslands. Skýrsla hefur ekki komið út um þessa skráningu.



Mynd 1. Loftmynd sem sýnir afstöðu garðlagsins miðað við Möðruvelli og nálæga fornleifastaði

er tún sem heitir Undirvöllur en vestan við það er önnur melhólaröð. Sunnan við Undirvöll er

Goðdalahúsvöllur en þar stóðu fjárhús kölluð Goðdalahús sem ekki sér fyrir lengur. Engin skýring er til á örnefninu Goðdalir á þessum slóðum og varla neinum dölum til að dreifa nema þá hvilftinni sem garðlagið er í og hugsanlega dældum vestan og neðan við melbrúnina.

Með öðrum orðum er rannsóknarstaðurinn í hvilft ofan í mel á mörkum gamals túns og votlendisflæmis neðan við það.

Við mælingu á vettvangi 2004 reyndist garðlagið vera 16,2 m langt og lokar það norðurenda hvilftarinnar. Engin merki sást um að garðlagið héldi áfram til austurs eða vesturs en þar sem það fjarar út báðum megin er gróðurryr melur og er ekki útlokað að hann hafi haldið áfram og tengst garðbroti því eða kanti sem sést í suðausturhlið hvilftarinnar og hafi þannig verið girt umhverfis. Garðlagið er að mestu gróið og er víðast innan við 0,3 m hátt. Í því sést grjót á nokkrum stöðum, bæði í norður og suðurbrún þess.

Hvilftin er mjög grösug í botninn og hefur verið gott slægjuland en barmar hvilftarinnar eru gróðurlausir allan hringinn.

### *Fornleifarannsókn*

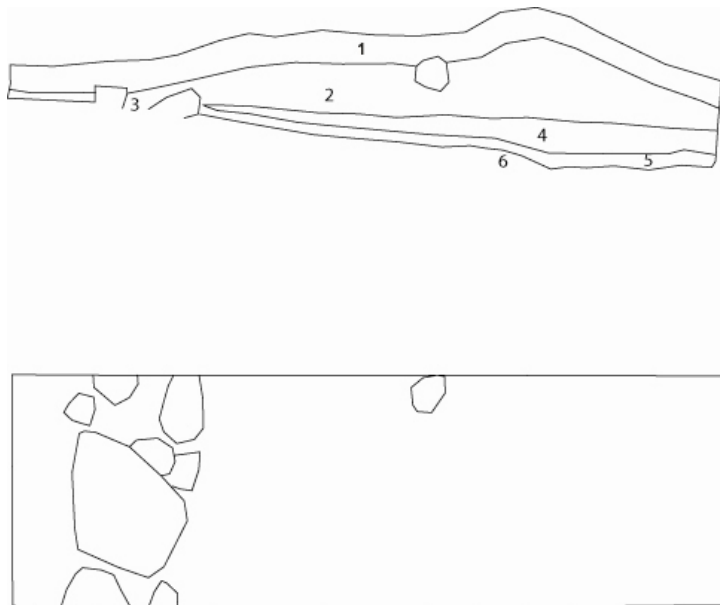
Grafinn var 2,5x0,8 m skurður þvert yfir garðlagið um miðbik þess, og var suðvesturhorn skurðarins 1 m austar og 1,5 m norðar en merki 9740. Þessi skurður var nefndur A en einnig voru grafnar þrjár minni holur í botni hvilftarinnar sunnan við garðlagið. B var 10 m sunnan



**Mynd 2. Skurður A úr suðri.**

við merki 9740, C var 20 m sunnan við merki 9740 og D var 15 m austan við punkt sem var 15 m sunnan við merki 9740. Holur B og C eru niðri í hvilftinni þar sem hún er dýpst og grösugust en hola D er á dálitlum palli eða upphækkun astantil í hvilftinni. Sá pallur er eini staðurinn í dældinni sem kemur til greina sem hússtæði.

**Skurður A.** Í ljós kom grjóthleðsla sem hefur verið í norðurbrún garðlagsins og samanborin mold með kekkjum sunnan við steinana. Efnið sem garðlagið er gert úr er keimlíkt moldinni sem er yfir og undir garðlaginu og hefur væntanlega verið tekið alveg í næsta nágrenni, hugsanlega í dældinni sem garðlagið lokar. Mislitir flekkir eru

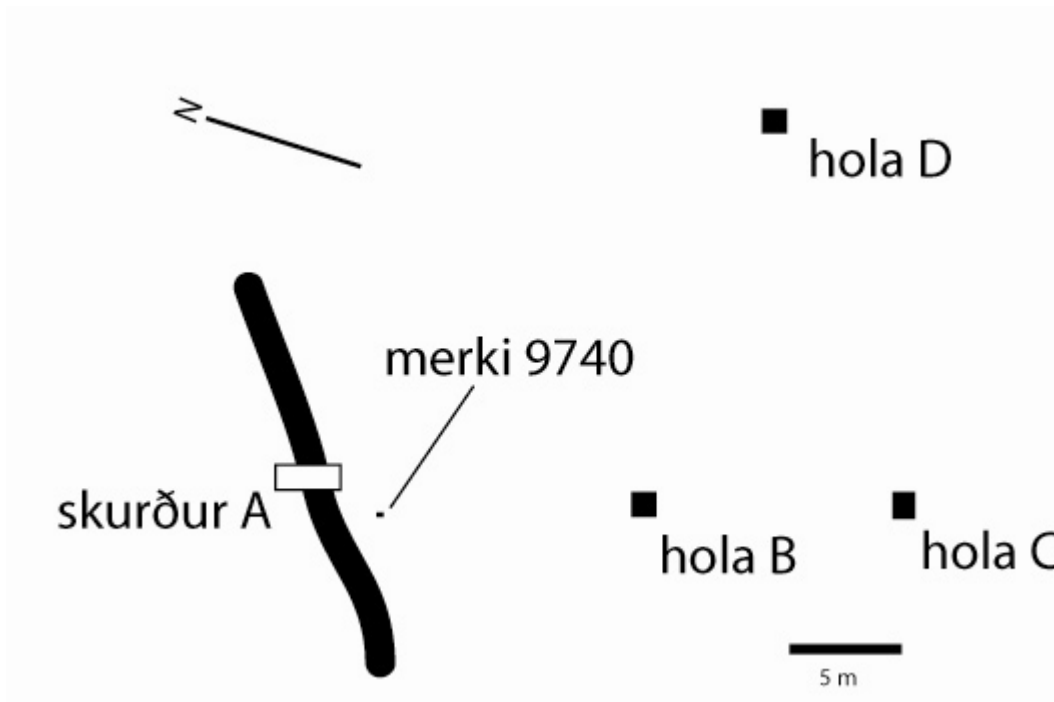


9740  
○

**Mynd 3. Þversnið (austurhlíð) og grunnmynd af skurði A**

**Skýringar:**

- 1 Grasrót
- 2 Veggjarefni. Ljósbrún mold með dekkri og ljósari skellum. Hnausar sjást ekki, líkara lausu efni sem mokað hefur verið til
- 3 Grjóthleðsla
- 4 Ljósbrún fokmold
- 5 Grábrún mold með smásteinum (frostlyftir úr melnum sem undir er) og stöku viðarkolaögnum, einkum nyrst. Agnirnar eru upp undir 3 mm.
- 6 Moldarblönduð grús



Mynd 4. Afstöðumynd af hvílfinni með skurði A og holum B-C



Mynd 5. Skurður A úr NNV. Til hægri við skurðinn sést Rúnar Leifsson við uppgröft á holu B en bæjarhús á Möðruvöllum sjást efst í horninu vinstra megin.

Það eina sem bendir til að efnið sé sett þarna af mönnum, en ekki er hægt að tala um skipulega hleðslu. Undir veggjarefninu var gráleitt lag með viðarkolaögnum en undir því moldarblandaður ísaldarruðningur. Mesta dýpt niður á hann í skurðinum var 60 sm. Engin gjóskulög sáust í þessum skurði.

**Samantekt um garðlagið.** Ekki verður mikið sagt um garðlagið, aldur þess eða hlutverk. Jarðvegsþykknun hefur verið afarlítill á þessum stað og verður því lítið ályktað út frá henni. Efnið sem myndar upphækkunina sem sést á yfirborði er ekki ofan á grjóttundirstöðunni heldur sunnan við hana og gæti það bent til þess að grjótið og uppmoksturinn séu ummerki um tvö aðskilin byggingarskeið. Ekki er útilokað að þau gætu verið fleiri því grjót sést einnig standa upp úr sverði austan við skurðinn sem hefur verið í suðurbrún garðlagsins. Um hlutverk garðlagsins virðist tvennt helst koma til greina og byggja báðar hugmyndirnar á því að garðlagið tengist dældinni sem er mjög grösug í botninn, en sé ekki framhald eða hluti af garði sem af tilviljun liggur þvert yfir mynni hennar: Annarsvegar getur verið að garðlagið hafi verið stífla, þá til að koma í veg fyrir að leysingavatn rynni úr dældinni því ekki hefur verið auðvelt að veita vatni í hana. Hinsvegar að garðlagið sé aðhald og er það líklegra. Dældin hefur allbrattar brúnir á allar hliðar aðrar en að norðan þar sem garðlagið er. Með því að loka dældinni að norðan hefur þannig mátt búa til aðhald, áþekkt að stærð við marga þekktá nátthaga. Brúnir dældarinnar eru þó ekki brattari en svo að fé getur án mikilla erfiðleika komist upp úr henni. Hugsanlegt er að framhald garðlagsins megi rekja meðfram austurhlið dældarinnar en allskýr kantur er í suðausturhliðinni. Að vestan er götturoðningur eftir barminum og má vera að hann hafi myndast ofan á föllnum garði.

**Hola B.** Í henni var þessi lagskipting:

0-10 sm	grasrót
10-34 sm	dökkbrún fokmold
34-35 sm	grásvart gjóskulag
35-46 sm	dökkbrún fokmold
46 + sm	H3

**Hola C.** Í henni var þessi lagskipting:

0-14 sm	grasrót
14-26 sm	dökkbrún fokmold
26-31 sm	ljósbrún fokmold með viðarkolabútum.



31-37 sm	ljósbrún fokmold með slæðingi af viðarkolum
37-38 sm	sandlinsa
38-44 sm	dökkbrún fokmold
44-45 sm	grásvart gjóskulag
45-58 sm	dökkbrún fokmold
58 + sm	H3

**Hola D.** Í henni var þessi lagskipting:

0-11 sm	grasrót
11-16 sm	dökkbrún fokmold
16 sm	dökkt gjóskulag, mjög þunnt og óljóst
16-19 sm	dökkbrún fokmold
19 sm	dökkt gjóskulag
19-22 sm	dökkbrún fokmold
22-23 sm	grásvart gjóskulag – sama og í B og C
23-37 sm	dökkbrún fokmold
37 + sm	H3

**Samantekt um holurnar.** Engar mannvistarleifar fundust í holunum þremur fyrir utan kolablandaða mold á 26-37 sm dýpi í holu (C) suðvestantil í dældinni. Í öllum holunum sást grásvart gjóskulag á 34, 44 og 23 sm dýpi og er það sama lagið og hefur verið greint sem H-1300 utar í Eyjafirði. Í austustu holunni (D) voru auk þess tvö yngri gjóskulög, bæði dökk. Lagið í miðjunni er sennilega “a” lagið frá 1477 og hið efsta annaðhvort V-1717 eða H-1766. Kolablandaða moldin í (C) var 7-18 sm ofan við H-1300 gjóskuna og er þá af jarðvegsþykknun að dæma frá 15.-16. öld. Viðarkolin í holu (C) mynduðu ekki lag heldur voru þau á víð og dreif, þéttast ofantil, í ljósu fokmoldarlagi. Stærstu brotin voru um 1,5 sm í þvermál en í skurði (A) voru kolin aðeins agnir, mest um 3 mm. Ekki er víst að viðarkolin í skurði (A) og holu (C) séu frá sama tíma eða séu til marks um sömu hluti. Viðarkolaagnirnar í skurði (A) hafa fergst skömmu eftir að jarðvegur byrjaði að myndast á melnum og gætu verið afleiðing af skógarbruna, sem gæti verið hvort sem er náttúrulegur atburður eða af mannavöldum. Viðarkolin í holu (C) eru hinsvegar mun stærri og hafa fergst á alllögum tíma. Það hefur gerst eftir 1300 og gæti staðið í tengslum við kolagerð í næsta nágrenni.

## *Niðurstöður*

Garðlag EY-391:017 er óvandað mannvirki hlaðið úr grjóti og torfi. Hugsanlegt er að það hafi tvö byggingarstig, það eldra undirstaða úr grjóti og það yngra laus mold sem hefur verið mokað upp að hrundum veggnum að sunnan. Ekkert fannst sem gefur vísbendingu um aldur garðlagsins og er mögulegt að það sé mjög gamalt. Helst má færa rök fyrir að garðlagið hafi verið aðhald og hafi hvilftin þá verið notuð sem fjárból eða nátthagi. Undir garðlaginu fundust viðarkolaagnir sem hugsanlega má tengja við skógarbruna frá upphafi byggðar á svæðinu.

Í hvilftinni fundust merki um viðarkolagerð sem ætla má að hafi verið í gangi í næsta nágrenni á 15. og 16. öld. Sé sú túlkun rétt bendir það til að melarnir sem nú eru örfoka vestan við túnið á Möðruvöllum hafi í þá tíð verið skógi vaxnir. Viðarkolagerð í þeim gæti staðið í samhengi við að aðrir skógar fjær bænum hafi þá verið uppunir.