

Fornleifarannsókn í Vatnsfirði við Ísafjarðardjúp 2004

Ragnar Edvardsson



Fornleifastofnun Íslands
FS249-03093
Reykjavík 2004

© Fornleifastofnun Íslands
Bárugata 3.
101 Reykjavík
Sími:5511033
fsi@instarch.is

Inngangur	4
Fornleifarannsókn	5
Fundir	8
Niðurstöður	9
Kort og teikningar	13
Viðbætur	17
Heimildaskrá	22

Inngangur

Sumarið 2004 hófst fornleifarannsókn á mannvirki sem fundist hafði við forkönnun í túninu í Vatnsfirði við Ísfjarðardjúp sumarið 2003. Mannvirkið er u.þ.b. 100 metra í norðvestur frá íbúðarhúsinu í Vatnsfirði.

Niðurstöður rannsóknarinnar árið 2003 bentu eindregið til þess að mannvirkið væri rúst af skála frá 10. öld (Ragnar Edvardsson et al. 2003) og því var ákveðið að einbeita kröftunum eingöngu að þessari rúst og grafa allan skálann upp sumarið 2004.

Uppgröfturinn í Vatnsfirði er hluti af stærra verkefni sem nefnist „Vestfirðir á miðöldum“. Markmið verkefnisins er að stuðla að nýjum rannsóknum á sögu og menningu Vestfjarða á miðöldum. Að verkefninu standa Hugvísindastofnun HÍ, Fornleifastofnun Íslands, Atvinnuþróunarfélag Vestfirðinga, Byggðasafnið á Ísafirði, Fræðslumiðstöð Vestfjarða og Center for studies i vikingtid og nordiske middelalder.

Við rannsóknina sumarið 2004 var sem fyrr beitt *single context* uppgraftrartækni, þ.e. hver fornleifafræðileg eining var teiknuð, mæld, ljósmynduð og síðan grafin í burtu. *Single context* uppgraftrartækni byggir á því að hvert mannvistarlag er fjarlægt í öfugri tímaröð. Með því er saga uppgraftrarsvæðisins skráð af nákvæmni þar til að komið er aftur til þess tíma er mannvist hófst. Með þessu fæst nákvæmt yfirlit yfir svæðið og þær breytingar sem hafa átt sér stað á uppgraftrarsvæðinu í gegnum tíðina.

Meginmarkmið rannsóknarinnar 2004 var að grafa upp skálarústina og að reyna að öðlast skilning á búsetu og þróun hennar við upphaf landnáms í Vatnsfirði. Að auki var markmiðið að kanna nánasta umhverfi skálans og hvort fleiri rústir leyndust í nágrenni skálans.

Að rannsókninni komu: Ragnar Edvardsson, sem stjórnaði uppgreftri og sá að auki um frágang gagna og skýrsluskrif, Astrid Daxböck frá Austuríki, Ruth Maher, Kate Krivogorskaya og Peter Kuchar frá City University of New York, Oddgeir Hansson og Uggi Ævarsson frá Fornleifastofnun Íslands. Höfundur vill þakka þeim fyrir góð vinnubrögð við uppgroftinn.

Fornleifarannsókn

Rannsóknin í Vatnsfirði fór fram dagana 2. júní – 2. júlí 2004 og var grafið frá kl. 8 að morgni til 5 síðdegis, frá mánudegi til föstudags.

Við rannsóknina var notast við sama hnitakerfi og árið 2003, en við rannsóknina 2004 var númerum breytt. Í staðinn fyrir að nota hnitakerfi sem var byggt á lægri númerum (x200/y 200) var ákveðið að hækka númer hnitakerfisins í x1000/y1000. Þetta var gert í þeim tilgangi að ef ráðist yrði í frekari rannsóknir í Vatnsfirði væri möguleiki að stækka hnitakerfið í allar áttir. Uppgröfturinn var staðsettur frá x870-885/y1050-1070 og hækkaði x-ásinn til austurs og y-ásinn til norðurs. Uppgraftrarsvæðið var u.þ.b. 70 fermetrar og byggingin sjálf u.þ.b. 20 x 6 metrar að stærð.

Öll mannvistarlög voru grafin, ljósmynduð og skráð. Úr hverju mannvistarlagi var tekið minnst 10 lítra jarðvegssýni og öll góflög voru tekin í sýni.

Eftir að torf hafði verið fjarlægt af öllu svæðinu komu mannvistarlög strax í ljós. Frá yfirborði og niður á efstu mannvistarlögin voru u.þ.b. 10 cm. Veggir byggingarinnar voru greinilegir alls staðar nema þá helst á syðri hluta uppgraftrarsvæðisins. Svo virtist sem að suðurendinn hafi orðið fyrir einhverju raski, e.t.v. við túnasléttun.

Að utanverðu var mannvistarlag [41], blanda af torfi og fokmold. Þetta lag var alls staðar fyrir utan bygginguna og náði upp á veggina en fór ekki yfir þá. Að innanverðu var svipað mannvistarlag [40] og náði það einnig upp á veggina en fór ekki yfir þá. Líklegt er að þessi tvö mannvistarlög séu eitt og sama lagið og hafi myndast aðallega af áfoki, sem lagðist að byggingunni og inn í hana.

Undir mannvistarlagi [41] var blandað mannvistarlag sem var mjög svipað [41] en þó var meira af torfi blandað í þetta lag [59]. Lagið var austast á uppgraftrarsvæðinu og sást eingöngu fyrir utan bygginguna. Svipuð lög sáust allt í kringum bygginguna en ekki var grafið í þau mannvistarlög sumarið 2004. Líklegt er að hér sé um sambland af fokmold og veggjahruni að ræða sem hefur safnast að veggjunum að utanverðu í gegnum tíðina.

Alls staðar innan í byggingunni voru mannvistarlög sem voru blanda af fokmold og torfi [43], [42], [58]. Við syðri enda byggingarinnar var mannvistarlag [66] sem samanstóð af mól að mestu, en þó var svolítið af torfi blandað í það. Þetta lag hefur myndast þegar að tún voru sléttuð í kringum bygginguna og er líklegt að jarðvegi hafi verið ýtt upp að syðri enda byggingarinnar.

Eftir að þessi mannvistarlög höfðu verið fjarlægð komu í ljós ljósrauð torflög [44], [45], [46], [47] inni í byggingunni og voru þau sennilega hrun úr veggjum. Líklegt er að þessi lög séu eitt og sama lagið en á meðan á uppgreftri þeirra stóð var þeim haldið aðgreindum.

Í syðri enda byggingarinnar, ofan á suðausturhluta veggjarins kom í ljós kringlótt hola [71], 50 x 50 sentimetrar að stærð og var hún grafin ofan í vegginn. Að öllum líkindum er þetta hola sem hefur verið grafin fyrir girðingastaur.

Suðurhluta byggingarinnar hafði greinilega verið raskað og voru í þeim hluta grafin mannvistarlög sem voru blönduð af torfi, mól og fokmold [56], [63], [64], [54]. Einnig

kom, á því svæði, í ljós önnur kringlótt hola [51], [52] sem einnig var hola eftir girðingastaur.

Norðurhluti byggingarinnar var minna raskaður og voru á því svæði grafinn mannvistarlæg sem augljóslega voru hrun úr veggjum og þaki [49], [50], [53], [60], [61], [62].

Eftir að hrunlögin höfðu verið fjarlægð kom í ljós torfveggur [57] fyrir miðri byggingunni og snéri hann austur/vestur. Könnunarskurðurinn frá 2003 hafði verið grafinn í gegnum vegginn vestanmegin. Í austursniði könnunarskurðarins sást að veggurinn hafði verið byggður ofan á syðri hluta eldstæðisins sem fannst árið 2003 og einnig sást í sniðinu að eldri gólfög lágu undir veggnum.

Rétt norðvestan við vegginn var yngra eldstæði gert úr hellum [79]. Eldstæðinu hafði verið raskað og mikið af steinum höfðu verið fjarlægðir úr því. Það sem eftir var af eldstæðinu voru 5 flatar og brenndar hellur og nokkrar minni í kringum það.

Undir torflögunum og í kringum eldstæðið voru tvö gólfög. Efra lagið [65] var mjög þunnt, ljósrautt og lífrænt. Lagið afmarkaðist af skálaveggjunum norðan, vestan og sunnanmegin og torfveggnum [57] sem byggður hafði verið fyrir miðri byggingunni. Neðra lagið [48] var svart, lífrænt samþjappað kolalag og var það afmarkað á sama hátt og gólfög [65]. Í báðum þessum lögum var mikið af gripum og voru flestir þeirra úr járn.

Norðan við eldstæðið kom í ljós kringlótt hola [97], 1 x 1 metri að stærð og 50 sentimetrar að dýpt. Þessi hola hafði skemmt langeldinn norðanmegin og var grafin niður í óhreyfðan jarðveg. Í botni holunnar var hrúga af brenndum steinum.

Rétt sunnan við torfvegginn [57] kom í ljós hringlaga grjóthleðsla, u.þ.b.



Mynd 1. Uppgraftrarsvæðið í lok uppgraftrar.

2 x 2 metrar að stærð. Grjóthleðslunni hafði verið raskað og vantaði talsvert af grjóti í hana. Hleðslan var heillegust vestan og norðan megin.

Eftir að þverveggurinn [57], eldstæðið [79] og góflögin [65], [48] höfðu verið fjarlægð komu í ljós eldri gólfög. Þessi gólfög voru tvískipt og var efra lagið [70] ljósrautt og það neðra [74] svart. Efra lagið var þunnt og sást aðeins sunnan megin við

langeldinn, en það neðra mun þykkara og sást nær alls staðar. Lagið var þykkast í kringum eldstæðið og eftir endilöngum skálanum. Nyrst í skálanum sást lagið ekki og ekki heldur meðfram veggnum vestanmegin. Ástæða þess að engin góflög voru á þessum svæðum kann að vera sú að meðfram veggnum vestanmegin hafi verið set og nyrst í byggingunni hafi verið einhver innansmíð sem hindraði gólfmyndun á því svæði.



Mynd 2. Langeldur í skálanum.

Fyrir miðjum skálanum var langeldur [80]. Eldstæðið var 2 x 1 metri að stærð og var það bogadregið. Þegar eldstæðið var byggt var grafinn grunnur skurður fyrir miðjum skálanum og stórar hellur lagðar í miðju hans og síðan grjót reist upp á rönd. Bæði norður- og suðurendi langeldsins höfðu verið skemmdir, norðurhlutinn af kringlóttir holu [97] og suðurendinn af torfvegg [57], sem byggður hafði verið þvert yfir miðjan skálann.

Vestan- og austanmegin við langeldinn kom í ljós, eftir að góflög höfðu verið fjarlægð, fjórar stoðarholur og grunnir skurðir á milli þeirra [95], [96]. Skurðirnir voru hvor um sig u.þ.b. 3 metrar á lengd og lágu samhliða eldstæðinu. Líklegt er að hér sé annaðhvort um einhverskonar skilrúm að ræða eða þil, sem hefur legið beggja vegna eldstæðis eftir endilöngum skálanum.

Fyrir norðan eldstæðið kom í ljós steinhláðið trog, u.þ.b. 50 x 50 sentimetrar að stærð. Þegar trogið var gert var grafin grunn hola og í hana lögð flöt hella. Steinar höfðu svo verið reistir upp á rönd við holubrúnina. Innan í troginu voru 3 fingerð, mjög lífræn mannvistarlög [75], [76], [77].



Mynd 3. Hringlaga hleðsla í suðurenda.

Tveir inngangar voru á austurvegg skálabyggingarinnar, annar norðaustan megin [90], [91], [99] og hinn suðaustan megin. Suðurinngangurinn [100] var talsvert skemmdur vegna rasks, en svo virtist að fyllt hafði verið í innganginn og hætt að nota hann. Líklegt er að það hafi átt sér stað á sama tíma og þverveggurinn [57] var byggður og byggingin minnkuð. Norðurinngangurinn var um 1 metri á breidd og var hann hellulagður. Tvær stoðarholur fundust við innganginn vestanmegin og eru þær sennilega dyrastofir. Þessi inngangur hefur sennilega verið í notkun eftir að byggingin hafði verið minnkuð. Þó er ekki hægt að útiloka að báðir inngangarnir hafi verið í notkun á sama tíma.

Veggir skálabyggingarinnar voru talsvert skemmdir og þá sérstaklega á suðurhlutanum. Suðurgaflinn var illa farinn og var lítið eftir af veggnum sjálfum. Veggir skálans eru bogadregnir og hlaðnir úr hreinu torfi. Hvergi var hægt að sjá grjót í undirstöðum veggjanna, en ekki var lokið við að grafa fram veggina að utanverðu svo verið getur að grjót eigi eftir að koma í ljós við frekari uppgröft.

Fundur

Við uppgröftinn í Vatnsfirði 2004 fundust 103 gripir. Flestir gripanna voru úr járni (naglar og verkfæri), en að auki fundust tvær perlur, snældusnúður úr steini, brýni, unnið hvalbein, kljásteyn og steinsleggja.

Í yfirborðslaginu [39] fannst eitt leirkersbrot og brot úr nýlegum járnhlut (sennilega brot af blaði úr sláttuvél).

Í gólflagi [48] fundust 40 gripir eða 40% af heildarfjölda. Flestir þeirra voru úr járni og meðal þeirra var hurðarloka og ýmsir aðrir járngripir. Járngripirnir voru dreifðir um allt gólfið og bendir það til þess að þeir séu úr timburverki byggingarinnar (þaki, þili eða viðargólfi) og hafi fallið á gólfið þegar timburverk byggingarinnar hrundi eða var rífið.

Í gólflaginu fannst einnig brotin, gul tvöföld perla og hefur hún líklega týnst í gólfinu. Þessi tegund af perlum er þekkt í víkingaaldargröfum bæði á Íslandi og annars staðar. Slík perla fannst í kumli á Kornsá í Árneshreppi (Kristján Eldjárn og Adolf Friðriksson, 2000) og hafa perlur af þessari tegund verið taldar frá seinni hluta 10. aldar.

Í mannvistarlagi [64] fundust 6 gripir og í lagi [65] fundust 11 gripir. Allir þessir gripir eru úr járni.

Í gólflagi [67] fundust tveir gripir, járnnegli með ferhyrindum haus og heil mött perla. Allnokkrir járnneglar af þessari tegund eru á meðal fundu í Vatnsfirði og er líklegt að þeir hafi verið notaðir við að halda saman setum eða þili. Perlan hefur að öllum líkindum týnst í gólfinu frekar en að henni hafi verið hent. Svipuð perla fannst einnig í víkingaaldargröfinni á Kornsá í Árneshreppi og er perlan líklega frá 10. öld.

Í gólflagi [70] fundust 3 gripir, járngripur til óþekktra nota, boginn negli og brýni sem er sennilega innflutt.

Í gólflagi [74] fundust 10 gripir, ógreinanlegir járngripir, naglar, brotinn snældusnúður, 2 kljásteynar og steinsleggja. Snældusnúðurinn er líklegast af tegund A (hálfhnöttótt með flötum botni), skv. gerðflokkun gripa frá Bryggen (Øye, 1988).



Mynd 4. Mött perla.

Niðurstöður

Markmið uppgraftrarins 2004 var að grafa upp allan skálann í Vatnsfirði. Útlínur skálarústarinnar voru mjög greinilegar á yfirborði og því var ekki þúist við fleiri en einu byggingarstigi á uppgraftrarsvæðinu. Fljótlega eftir að uppgröftur hófst komu í ljós tvö byggingarstig en ekki eitt. Lokið var við að grafa upp yngra byggingarstigið og einnig 90% af eldra byggingarstiginu. Það eina sem eftir var við lok uppgraftrarins var að ljúka við að afmarka vegg skálans og bíður það sumarsins 2005.

Atburðarás á svæðinu er hægt að skipta í sex megingímabil:

1. Mannvirki 1. Skáli byggður (ca. 900-950).
2. Mannvirki 2. Suðurendi skálans yfirgefinn, mannvirkið minnkað. Hringlaga steinhleðsla gerð í suðurhluta skálans (ca. 950-1000).
3. Svæðið yfirgefið (ca. 1000).
4. Mannvirkið hrynur og fokmold safnast að rústinni (ca. 1000-1900).
5. Einhver umsvif manna á svæðinu, sennilega túnasléttun sem raskar syðri enda mannvirkisins (ca. 1900-1950).
6. Nútími (1950-2004).

Mannvirki 1. Skáli

Skálinn í Vatnsfirði er 16 x 6 metrar að innanmáli og var hann byggður úr hreinu torfi. Langveggir eru bogadregnir eins og algengt var með skála frá víkingaöld. Tveir inngangar voru á byggingunni, báðir á eystri langvegg skálans. Fyllt hafði verið í syðri innganginn í lok búsetu í skálanum og eftir það var nyrðri inngangurinn notaður.



Mynd 5. Trog í norðurenda skála.

Langeldinum í miðjum skálanum svipar mjög til langeldsins sem fannst við uppgröft á víkingaaldarskála í Aðalstræti (Howell M. Roberts et al. 2003), en langeldurinn í Vatnsfirði er ívið minni. Ekki er þó hægt að fullyrða með vissu um stærð eldstæðisins þar sem bæði suður- og norðurendi hans eru skemmdir.

Meðfram langeldinum austan- og vestanmegin voru grunnir skurðir með stoðarholum í og eru það sennilega leifar þils, sem hefur að öllum líkindum legið eftir endilöngum skálanum. Engin merki um þil sáust þó í syðri enda skálans og er sennilegasta skýringin að það svæði var mun raskaðra en nyrðri endinn. Ummerki um þil hafa fundist við rannsóknir á mörgum skálum frá víkingaöld á Íslandi.

Á u.þ.b. 6 metra svæði við vesturlangvegginn, frá nyrðri enda eldstæðisins og nær alveg að syðri gafli skálans, voru engin gólflög. Á þessu svæði höfðu gólflög ekki myndast og bendir það til þess að húsgagn, eða t.d. set, hafi verið á þessum stað.

Engin gólflög fundust í nyrðri enda skálans og var það svæði hærra en annars staðar í skálanum. Á því svæði er einnig líklegt að þar hafi eitthvað verið byggt, s.s. pallur, sem kom í veg fyrir að gólflög mynduðust nyrst í skálanum.

Í norðurenda skálans var lítið steinhlaðið trog um 50 x 50 sentimetrar að stærð. Innan í þessu trogi voru setlög og voru þau tekin í sýni. Ekki er hægt að svo stöddu að fullyrða um notkun þessa trogs en hugsast getur að hægt verði að fá skýringar á notkun þess eftir að sýnin hafa verið greind.

Skálinn í Vatnsfirði er alveg sömu gerðar og skálar sem fundist hafa við fornleifauppgröft á Íslandi. Skálanum í Vatnsfirði svipar mjög til skálans í Aðalstræti hvað varðar útlit og stærð. Á fyrstu 300 árum búsetu á Íslandi þróuðust skálar frá því að vera ein stök bygging í hús með mörgum áföstum viðbyggingum. Um eða eftir 1000 virðist tilhneigingin aukast til að reisa viðbyggingar sem voru áfastar skálunum sjálfum. Engar slíkar viðbyggingar komu í ljós við uppgröftinn í Vatnsfirði og bendir það sterklega til þess að skálinn sé frá 10. öld.

Í gólflagi skálans fannst einn gripur, mött perla, sem hægt er að tímasetja til víkingaaldar með gerðargreiningu. Perlan bendir til þess að búið hafi verið í skálanum á 10. öld en hún ein og sér nægir þó ekki til að aldursgreina mannvirkið. Sýni til kolefnisgreiningar voru tekin úr gólfi skálans og er vonast eftir nákvæmari aldursákvörðun eftir að þau sýni hafi verið greind.

Mannvirki 2

Í lok fyrsta byggingartímabilsins á svæðinu var suðurendi skálans yfirgefinn og byggingin minnkuð um 6 metra. Byggður var nýr suðurgafli svo til fyrir miðjum skálanum. Mannvirki 2 var um 9 x 6 metrar að stærð.

Rétt norðan við þvervegginn var gert eldstæði. Þetta eldstæði er mjög skemmt og erfitt að átta sig á stærð þess. En líklegt er að flatar hellur hafi verið grafnar niður og steinar verið upp á rönd meðfram eldstæðinu. Engir steinar upp á rönd fundust við rannsóknina á eldstæðinu vegna þess að því hafði verið raskað.



Mynd 6. Kringlótt hola norðan við langeldinn.

Norðan við langeldinn var grafinn kringlótt hola um 1 x 1 metri að stærð og var hún grafin í gegnum nyrðri enda langeldsins. Erfitt er að fullyrða um notkun á þessari holu en hún var full af brenndum steinum sem getur bent til þess að hún sé

leifar af afli í smiðju. Ekkert smíðagjall fannst þó í holunni og lítið gjall fannst í jarðlögunum sem tengdust mannvirki 2.

Í gólflagi mannvirkis 2 fannst talsvert af gripum og voru þeir flestir úr járni. Járngrípirnir voru nær allir úr timburverki byggingarinnar og óregluleg dreifing þeirra í gólfinu bendir til þess að þeir hafi fallið úr timburverkinu er byggingin hrundi eða var rifin.

Ein perla fannst í gólflögum mannvirkis 2 og var það gul, tvöföld perla. Perlur af þessari tegund hafa fundist víða í uppgröftum víkingaraldarminja og hefur hún verið tímasett til seinni hluta 10. aldar. Líklegt er því að mannvirki 2 hafi verið í notkun á síðari hluta 10. aldar en eins og um skálann er ekki hægt að fullyrða neitt um aldur mannvirkis útfrá einni perlu og bíða verður niðurstaðna úr kolefnisgreiningu sýna.

Könnunarholur

Samhliða uppgreftrinum var borað með kjarnabor í næsta nágrenni við skálann til að reyna að fá hugmynd um umfang mannvistarlaga á því svæði. Borað var á völdum stöðum sunnan, austan og norðan við skálann. Í öllum borkjörnum komu í ljós mannvistarlæg, þykk svört kolalög. Norðaustan við skálann komu í ljós svört kolalög ásamt ljósrauðri móösku og gæti það bent til þess að öskuhaugur sé á því svæði.

Umfjöllun um rannsóknina 2004

Rannsóknin í Vatnsfirði 2004 leiddi í ljós að umfang fornminja á svæðinu er gríðarlega mikið og að búast má við fornminjum á 200 x 100 metra svæði frá kirkjugarðinum að skálarústinni í túninu. Þessar minjar spanna tímabilið frá upphafi búsetu í Vatnsfirði og fram á 20. öld.

Fundur skála í Vatnsfirði er mikill fengur fyrir sögu Vestfjarða og rannsóknin bendir til þess að upphaf landnáms í Vatnsfirði hafi verið um 900. Þetta stingur í stúf við ýmsar hugmyndir manna um upphaf landnáms á Vestfjörðum. Fræðimenn hafa löngum talið að landnámsmenn hafi síðast sest að á Vestfjörðum, eftir að öll bestu landbúnaðarhéruðin annars staðar á landinu voru upptekin. Þessi hugmynd byggir á þeirri kenningu að efnahagur fyrstu landnámsmanna hafi byggst á landbúnaði og því hafi landnám Vestfjarða orðið seinna, þar sem þar er lítið undirlendi til landbúnaðar.

Ólíklegt verður að teljast að þeir landnámsmenn er settust að á Vestfjörðum hafi einungis leitað þangað af því að allar aðrar jarðir á landinu hafi verið fullnumdar. Líklegt er að vestfirskir landnámsmenn hafi numið land á svæðinu einmitt vegna þeirra gæða og hlunninda sem svæðinu fylgdu. Ekki er ólíklegt að þeir sem settust að á Vestfjörðum hafi sest þar að vegna þess að svæðið var líkt því sem þeir þekktu heiman að frá sér.

Íslenskt samfélag byggði stjórn- og samfélagskipan sína á höfðingjaveldi við upphaf búsetu í landinu. Eitt af því mikilvægasta fyrir höfðingja í slíku stjórnkerfi er að ná yfirráðum yfir auðlindum og þá sérstaklega dreifingu þeirra. Vestfirðir bjuggu yfir mikilvægum auðlindum fyrir íslenskt þjóðfélag, sem var fiskur og reki. Með því að ná yfirráðum yfir dreifingu þessara auðlinda skapaði vestfirskur höfðingi grunninn að veldi og ríkidæmi sínu. Þessar auðlindir voru mikilvægar fyrir íslenskt samfélag frá upphafi, reki til bátasmíða og húsbygginga og skreið sem neyslu- og sem

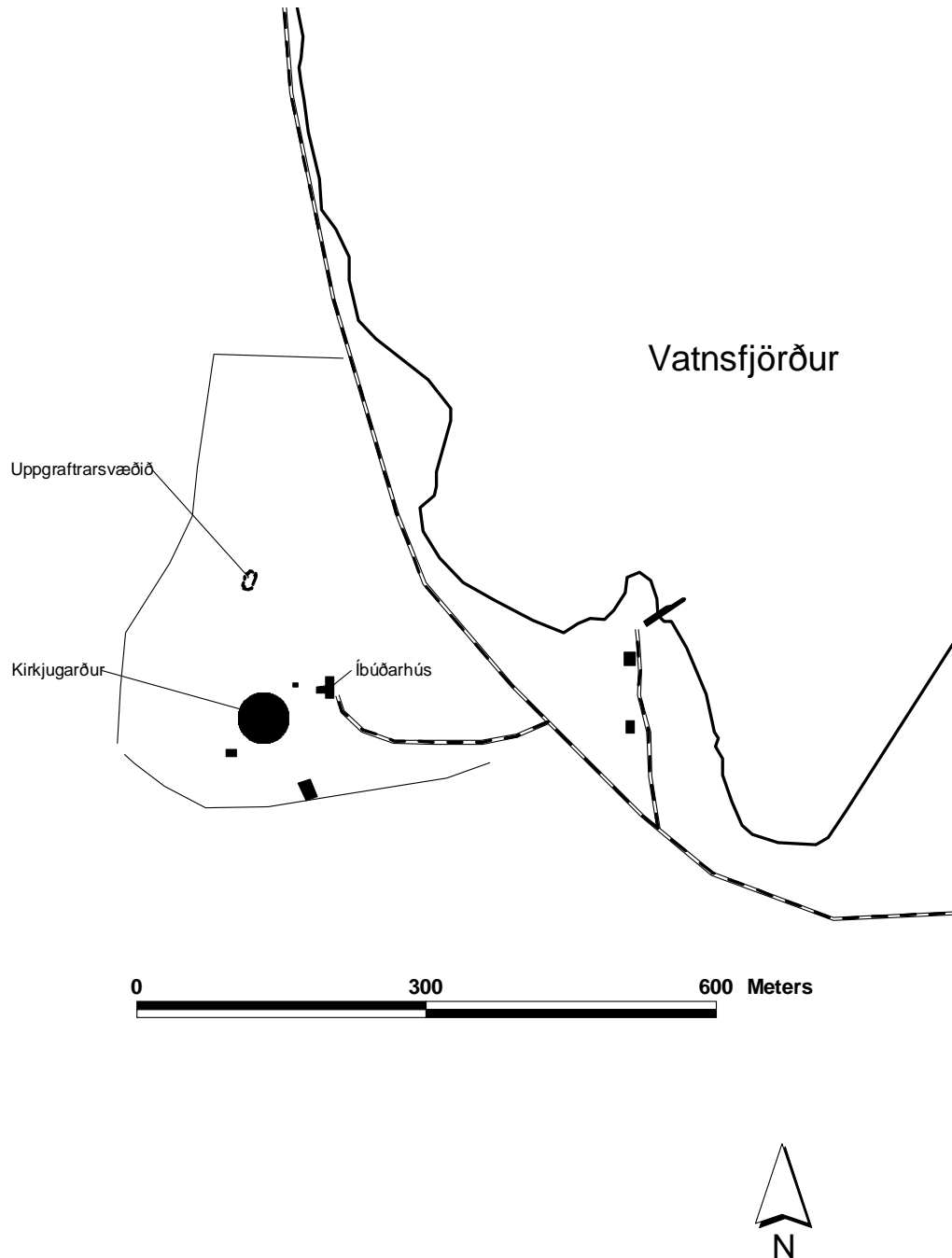
verslunarvara, en mikilvægi þessara auðlinda átti eftir að aukast fyrir vestfirska höfðingja eftir að verslun við útlendinga með fisk hófst fyrir alvöru eftir 1250. Á þessum forsendum er það óhugsandi að landnámsmenn hafi talið Vestfirði síðri en aðra staði á landinu og því er ólíklegt að landnám á Vestfjörðum hafi átt sér stað síðar en annars staðar.

Ríkidæmi Vatnsfjarðar á miðöldum má sennilega skýra með staðsetningu bæjarins. Vatnsfjörður er þannig staðsettur í Ísafjarðardjúpi að auðvelt er að fylgjast með og stjórna dreifingu auðlinda frá norðanverðum Vestfjörðum, yfir á Strandir og á suðurfirðina. Það hefur verið auðvelt fyrir Vatnsfirðinga að ráða yfir þjóðleiðinni yfir Steingrímsfjarðarheiði, sem er aðalleiðin frá Strandasýslu yfir í Ísafjarðarsýslu. Einnig hafa ferðir báta frá utanverðu Ísafjarðardjúpi og inn í botn djúpsins ekki getað farið fram hjá höfðingjanum í Vatnsfirði.

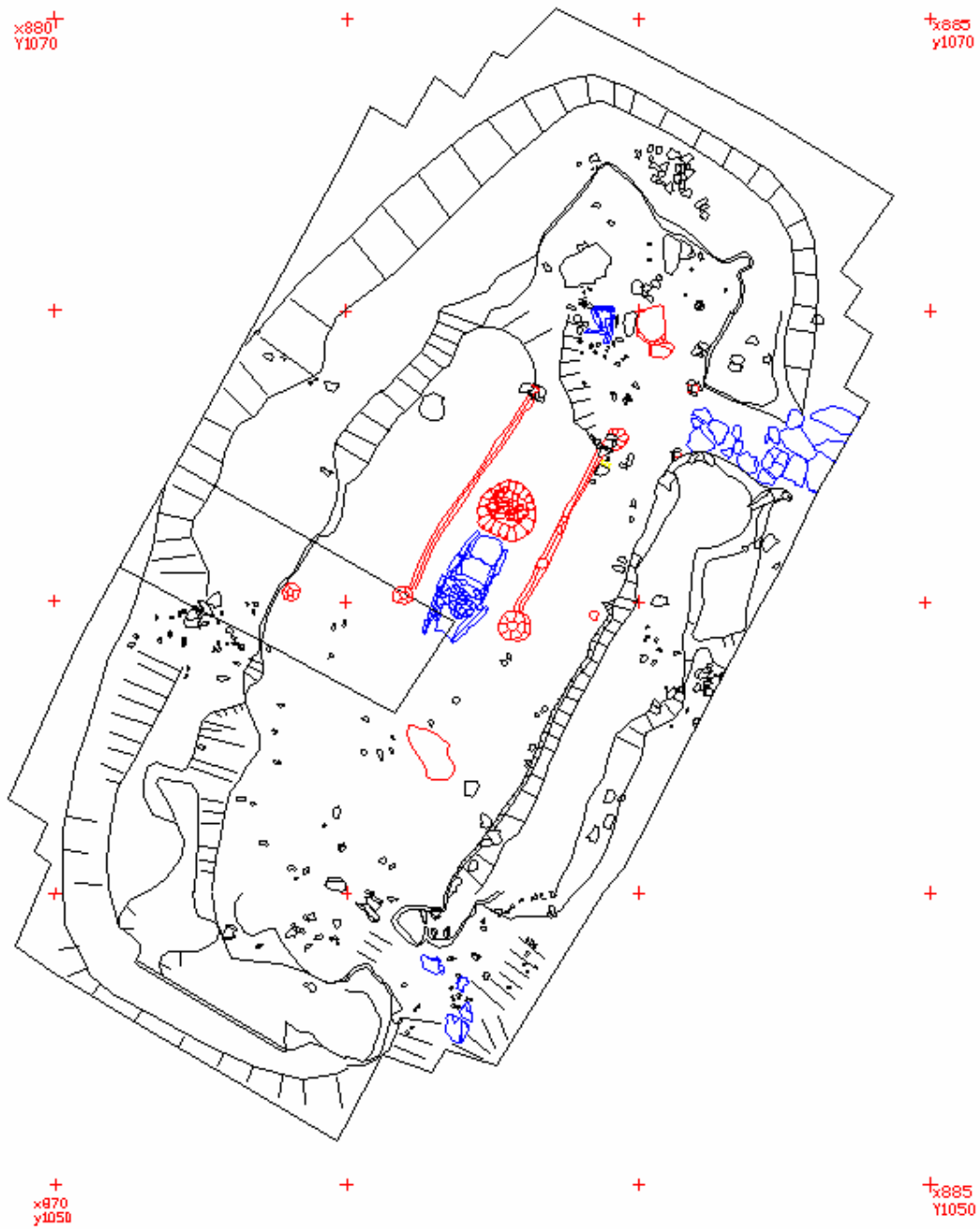
Rannsóknin í Vatnsfirði sumarið 2004 hefur leitt af sér fleiri rannsóknarspurningar sem nauðsynlegt er að svara. Ólíklegt er að skálinn í Vatnsfirði sé eini skálinn á svæðinu og er sennilegt að fleiri leynist annars staðar og þá sérstaklega í bæjarhólnum. Nokkrir uppgreftir á landinu hafa sýnt að oft eru margir skálar saman, s.s. uppgreftirnir í Herjólfsdal og í Aðalstræti í Reykjavík. Skálinn sem grafinn var upp 2004 getur ekki einn svarað öllum spurningum um upphaf og þróun búsetu í Vatnsfirði á landnámsöld, þó svo að hann gefi góða hugmynd um upphaf búsetu þar.

Fyrir sögu Vestfjarða og landsins alls er tímabilið 1250 – 1450 í sögu Vatnsfjarðar mikilvægt, sérstaklega þar sem á þessum tíma stóð ríkidæmi og veldi Vatnsfjarðar sem hæst. Veldi Vatnsfjarðar hafði ekki bara áhrif á Vestfjörðum heldur um allt landið. Lítið sem ekkert hefur verið grafið upp af fornminjum frá þessum tíma og þar af leiðandi er lítið vitað um búsetu, efnahag og samfélagsgerð annað en það sem finnst í heimildum. Fornleifafræðin hefur sýnt á síðustu árum að þær heimildir segja ekki alltaf alla sögu og oft vantar svör við mikilvægum spurningum sem fornleifafræðin ein getur svarað.

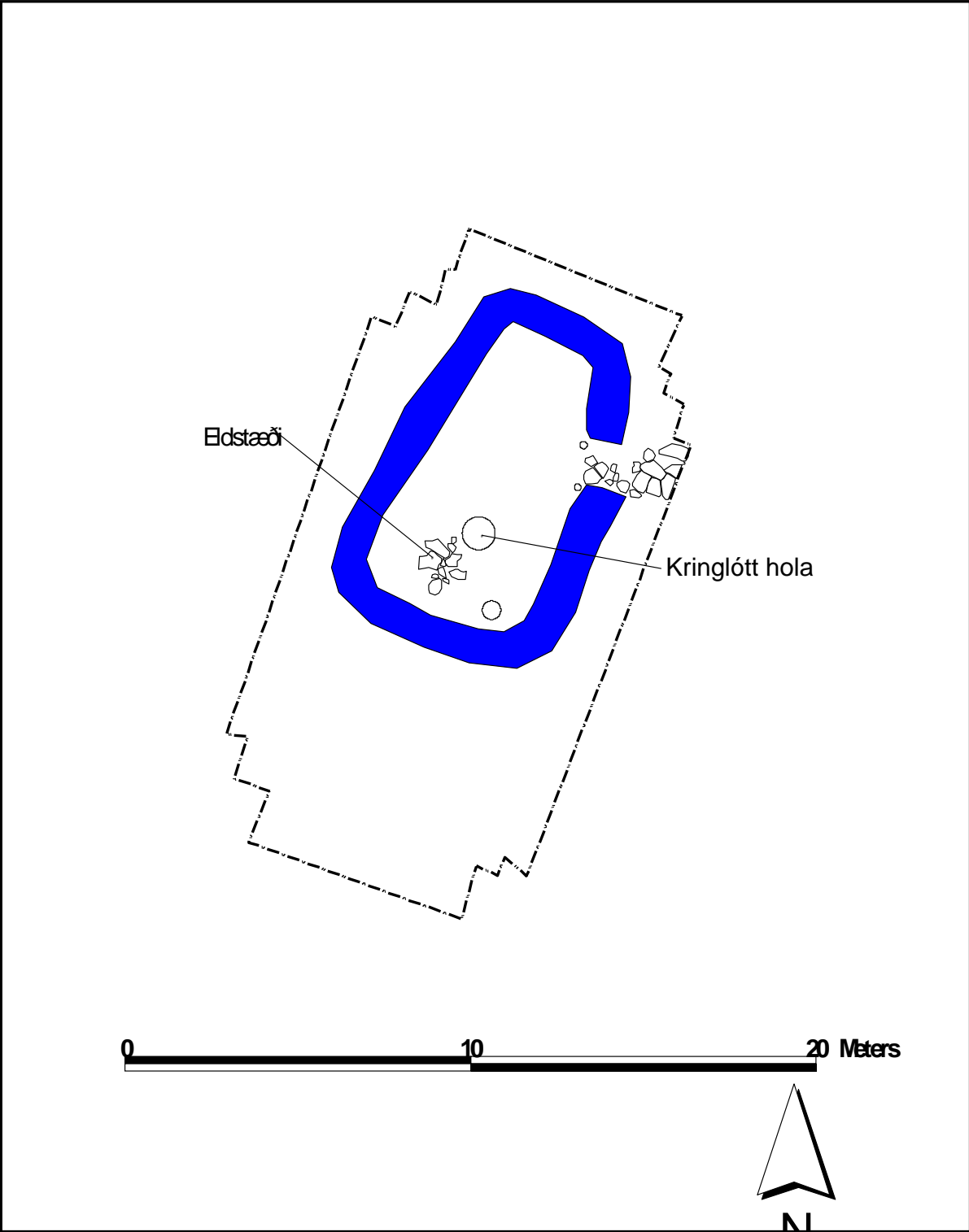
Kort og teikningar



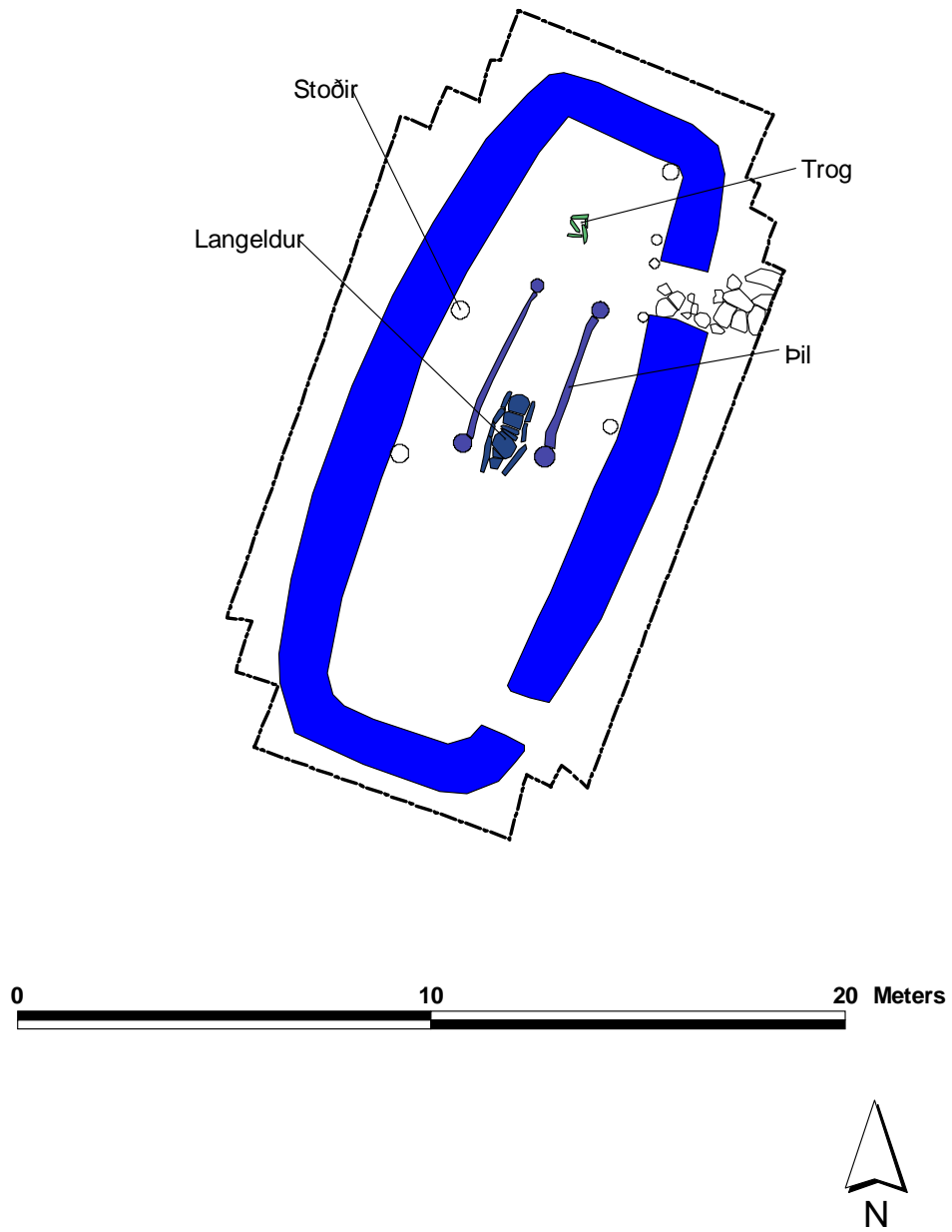
Kort 1. Vatnsfjörður við Ísafjarðardjúp.



Teikn. 1. Skálinn í Vatnsfirði við lok uppgraftrar.



Teikn. 2. Mannvirki 2.



Teikn. 3. Skálinn í Vatnsfirði.

Viðbætur

1. Fundarskrá

Fundano.	Eining	Tegund	Efni	Fjöldi	Dags.	Athugasemdir
1	39		Iron	1	9.6.2004	Modern iron.
2	39		Ceramic	1	9.6.2004	1 piece. Whiteware.
3	40		Bone	1	10.6.2004	1 rib. Whalebone.
4	40		Stone	1	10.6.2004	1 piece of red stone. Possibly not a find.
5	40		Stone	4	11.6.2004	4 pieces. Unkown material.
6	41		Bone	1	21.6.2004	Whalebone. Possibly structural.
7	48	Nail	Iron	1	21.6.2004	Corroded.
8	48	Nail	Iron	1	21.6.2004	Corroded.
9	48	Nail	Iron	1	21.6.2004	Corroded.
10	48	Nail	Iron	1	21.6.2004	Corroded.
11	48	Nail	Iron	1	21.6.2004	Corroded
12	48	Nail	Iron	1	21.6.2004	Corroded
13	48	Nail	Iron	1	21.6.2004	Corroded
14	48	Hinge	Iron	1	21.6.2004	Corroded
15	48	Nail	Iron	1	22.6.2004	Corroded
16	48		Iron	1	22.6.2004	Corroded
17	48	Bead	Glass	1	22.6.2004	Yellow, double bead.
18	63	Nail	Iron	1	24.6.2004	Corroded
19	64		Iron	1	24.6.2004	Corroded
20	64	Nail	Iron	1	24.6.2004	Corroded
21	65		Iron	1	24.6.2004	Inside pink layer.
22	64		Iron	1	24.6.2004	Round object.
23	64	Nail	Iron	1	24.6.2004	
24	48		Iron	1	24.6.2004	Roundish
25	64		Shell	1	24.6.2004	
26	64		Bone	1	23.6.2004	
27	48	Slag	Iron	1	24.6.2004	
28	48		Iron	1	25.6.2004	
29	48		Iron	1	25.6.2004	Roundish object.
30	48		Iron	1	25.6.2004	Corroded
31	64		Iron	1	25.6.2004	Corroded
32	65	Nail	Iron	1	25.6.2004	
33	65		Iron	1	25.6.2004	
34	65		Iron	1	25.6.2004	Corroded
35	65	Slag	Iron	1	25.6.2004	
36	48		Iron	1	25.6.2004	
37	48		Iron	1	25.6.2004	
38	48		Iron	1	25.6.2004	
39	48		Iron	1	25.6.2004	
40	48		Iron	1	25.6.2004	
41	48		Iron	1	25.6.2004	
42	48		Iron	1	25.6.2004	
43	48		Iron	1	25.6.2004	
44	48		Iron	1	25.6.2004	

45	48		Iron	1	25.6.2004	
46	48		Iron	1	25.6.2004	
47	48		Iron	1	25.6.2004	
48	48		Iron	1	25.6.2004	
49	48		Iron	1	25.6.2004	
50	48		Iron	1	18.6.2004	
51	48		Iron	1	18.6.2004	
52	48		Iron	1	25.6.2004	
53	48		Iron	1	25.6.2004	
54	48	Nail	Iron	1	17.6.2004	
55	48	Nail	Iron	1	25.6.2004	
56	65		Iron	1	25.6.2004	
57	65		Iron	1	25.6.2004	
58	65	Nail	Iron	1	25.6.2004	
59	65		Iron	1	25.6.2004	
60	65		Iron	1	25.6.2004	
61	65		Iron	1	25.6.2004	
62	48		Iron	1	25.6.2004	
63	48		Iron	1	25.6.2004	
64	48		Iron	1	25.6.2004	
65	48		Iron	1	25.6.2004	
66	65		Iron	1	28.6.2004	
67	48		Iron	1	25.6.2004	
68	48	Nail	Iron	1	18.6.2004	
69	48		Iron	1	18.6.2004	
70	48		Iron	1	18.6.2004	
71	48		Iron	1	28.6.2004	
72	48		Iron	1	28.6.2004	
73	48	Nail	Iron	1	28.6.2004	
74	67	Bead	Bone	1	28.6.2004	Circular object with a hole.
75	48		Iron	1	28.6.2004	
76	0		Iron	1	28.6.2004	Surface find.
77	63		Iron	1	28.6.2004	
78	48	Nail	Iron	1	29.6.2004	
79	48	Slag	Iron	1	29.6.2004	
80	48	Nail	Iron	1	29.6.2004	
81	48	Nail	Iron	1	29.6.2004	
82	57	Nail	Iron	1	29.6.2004	
83	0			0		
84	74	Slag	Iron	1	30.6.2004	
85	70		Iron	1	30.6.2004	
86			Bone	1	30.6.2004	Badly damaged.
87	69		Iron	1	30.6.2004	
88	72		Iron	3	30.6.2004	
89	70	Whetstone	Stone	1	30.6.2004	
90	70		Iron	1	30.6.2004	
91	74	Slag	Iron	1	30.6.2004	
92	74	Hinge	Iron	1	30.6.2004	Corroded.
93	74	Nail	Iron	1	1.7.2004	
94	74		Iron	1	1.7.2004	
95	74	Spindle	Stone	2	1.7.2004	Made of red stone.

		Whorl			
96	74		Iron	1	1.7.2004
97	74		Flint	1	1.7.2004
98	74		Iron	1	1.7.2004
99	74		Iron	1	1.7.2004
100			Iron	1	1.7.2004
101	74	Loomweight	Stone	1	2.7.2004
102	74	Loomweight	Stone	1	2.7.2004
		Fish			
103	74	Hammer	Stone	1	2.7.2004

Found during final cleaning under [74]

2. Skrá yfir einingar

Kóði	Númer	Tegund	Lýsing
VSF04	39	Deposit	Topsoil
VSF04	40	Deposit	Mixed turf debris. Inside structure
VSF04	41	Deposit	Mixed turf debris. Outside structure.
VSF04	42	Deposit	Reddish brown mix/inside structure
VSF04	43	Deposit	Reddish brown/similar to 42.
VSF04	44	Deposit	Pinkish turf layer w/charcoal flakes
VSF04	45	Deposit	Pinkish turf/ Similar to 44.
VSF04	46	Deposit	Pinkish turf/similar to 45 and 44.
VSF04	47	Deposit	Pinkish turf/similar to 44, 45 and 46.
VSF04	48	Deposit	Black floor deposit/Charcoal. Upper layer
VSF04	49	Deposit	Brown/Yellowish, white patches. Mix.
VSF04	50	Deposit	Pinkish turf layer with charcoal patches.
VSF04	51	Deposit	Gray gravel, fill of a hole. Post hole?
VSF04	52	Cut	Cut for 51.
VSF04	53	Deposit	White/Brown turf mix.
VSF04	54	Deposit	Turf collapse grayish brown.
VSF04	55	Deposit	Turfmix between walls in entrance
VSF04	56	Deposit	Brownish/grey with white specks.
VSF04	57	Deposit	Wall material/ wall of earlier structure.
VSF04	58	Deposit	Dark brown w/grey patches
VSF04	59	Deposit	Mixed deposit/ outside structure.
VSF04	60	Deposit	Redish brown deposit in depression
VSF04	61	Deposit	Pinkish deposit
VSF04	63	Deposit	Greyish layer with brown/white patches
VSF04	64	Deposit	White turf collapse inside small building
VSF04	65	Deposit	Thin pinkish layer on top of [48]
VSF04	66	Deposit	Gravel on top of south "skáli" wall
VSF04	67	Deposit	Charcoal in south end of skáli. Floor
VSF04	68	Group	Stone structure in the S. End of skáli.
VSF04	69	Deposit	Fill in the older entrance
VSF04	70	Deposit	Pinkish layer on top of charcoal floor
VSF04	71	Cut	Cut
VSF04	72	Deposit	Whitish grey layer inside hearth.
VSF04	73	Deposit	Black charcoal layer outside skáli.
VSF04	74	Cut	Posthole in panel trench

VSF04	75	Cut	Posthole in panel trench
VSF04	76	Cut	Posthole in panel trench
VSF04	77	Cut	Panel trench
VSF04	78	Cut	Panel trench
VSF04	79	Group	Longhouse wall
VSF04	80	Deposit	Stone structure in troth
VSF04	81	Group	Troth (layers 75, 76, 77, 88)
VSF04	82	Cut	Doorpost
VSF04	83	Cut	Doorpost
VSF04	84	Group	Doorposts in north entrance
VSF04	85	Group	Postpads
VSF04	86	Group	Postholes
VSF04	87	Group	Layers 81,82,85
VSF04	88	Group	Layers 83,84,86.
VSF04	89	Cut	Circular cut north of hearth (1)
VSF04	90	Deposit	Glacier gravel/ Virgin soil
VSF04	91	Deposit	Pavement in north end.
VSF04	92	Group	South entrance
VSF04	93	Deposit	Black charcoal layer, inside.
VSF04	94	Deposit	Top sediment layer in troth.
VSF04	95	Deposit	Middle sediment layer in troth
VSF04	96	Deposit	Lowest sediment layer in troth
VSF04	97	Group	Stone structure in troth.
VSF04	98	Group	Hearth in structure (phase 2)
VSF04	99	Group	Hearth in longhouse (phase 1)
VSF04	100	Cut	Posthole in panel trench

3. Skrá yfir jarðvegssýni

SampleNo	No	Grid	SampleType	SampleMethod	ProcessType	Vol_est	Count
1	40		Bulk	Macro	Wet sieving	10	1
2	41		Bulk	Macro	Wet sieving	10	1
3	42		Bulk	Macro	Wet sieving	10	1
4	43		Bulk	Macro	Wet sieving	10	1
5	45		Bulk	Macro	Wet sieving	10	1
6	51	875/1055	Bulk	Macro	Wet sieving	10	1
7	50	875/1055	Bulk	Macro	Wet sieving	10	1
8	54	875/1055	Bulk	Macro	Wet sieving	10	1
9	49	875/1055	Bulk	Macro	Wet sieving	10	1
10	56	880/1065	Bulk	Macro	Wet sieving	10	1
11	60	875/1060	Bulk	Macro	Wet sieving	10	1
12	63		Bulk	Macro	Wet sieving	10	1
13	61	875/1060	Bulk	Macro	Wet sieving	10	1
14	64	875/1065	Bulk	Macro	Wet sieving	10	1
15	65		Bulk	Macro	Wet sieving	10	1
16	48	879/1065	Bulk	Macro	Wet sieving	10	1
17	48	878/1065	Bulk	Macro	Wet sieving	10	1
18	48	877/1058	Bulk	Macro	Wet sieving	10	1
19	48	880/1064/1063	Bulk	Macro	Wet sieving	10	1
20	48	876/1060	Bulk	Macro	Wet sieving	10	1
21	48	879/1066	Bulk	Macro	Wet sieving	30	3

22	48	8761063/1062	Bulk	Macro	Wet sieving	10	1
23	48	880/1061/1062	Bulk	Macro	Wet sieving	10	1
24	48	878/1066	Bulk	Macro	Wet sieving	10	1
25	48	876/877/1061	Bulk	Macro	Wet sieving	10	1
26	48	876/1063	Bulk	Macro	Wet sieving	10	1

Heimildaskrá

Kristján Eldjárn og Adolf Friðriksson 2000, *Kuml og haugfé úr heiðnum sið á Íslandi*, Mál og menning, Reykjavík.

Howell M. Roberts, et al. 2003, Skáli frá víkingaöld í Reykjavík, *Árbók hins íslenska fornleifafélags 2000-2001*, Reykjavík.

I.Øye 1988, Textile Equipment and its Working Environment, Bryggen in Bergen c1150-1500. *The Bryggen Papers Main Series vol 2.* Norwegian University Press.