

*Skýrslur um umhverfismat FSÍ II:*

**SKÝRSLA UM MENNINGARMINJAR  
VIÐ FYRIRHUGAÐ VEGARSTÆÐI  
SNÆFELLSNESSVEGAR UM MÁVAHLÍÐARRIF**

Adolf Friðriksson

FS038-97071

FORNLEIFASTOFNUN ÍSLANDS

1997

*Efni:*

Inngangur .....	3
Um umhverfismat vegna fornminjagæslu .....	3
Fyrri athuganir á fornleifum í Fróðárhreppi og Eyrarsveit .....	4
Fornleifar á fyrirhuguðu athafnasvæði .....	6
Sn-164 Geirakot .....	6
Sn-167 Brimilsvellir .....	7
Sn-178 Hrisar .....	8
Sn-182 Tunga .....	9
Sn-184 Holt .....	9
Sn-185 Mávahlíð .....	10
Sn-188 Höfði .....	11
Vettvangsrannsókn .....	11
Minjar í hættu vegna fyrirhugaðrar vegagerðar .....	12
Minjar í námunda við fyrirhugað vegastæði .....	12
Niðurstöður .....	13
Heimildir .....	14

## *Inngangur*

Meðal þeirra vegaf framkvæmda sem fyrirhugaðar eru á Vesturlandi er að gera endurbætur á Snæfellsnessvegi og leggja nýjan veg við Búlandshöfða og um Mávahlíðarrif. Fór Vegagerðin þess á leit við þjóðminjavörð að gert yrði fornleifamat í tilefni þessa<sup>1</sup>. Óskaði þjóðminjavörður eftir að þetta verk og önnur fyrirliggjandi matsverkefni á Vesturlandi yrðu unnin af starfsmönnum Fornleifastofnunar Íslands<sup>2</sup>. Samkvæmt óskum Vegagerðar þurfti umsögn þjóðminjavarðar um matið að liggja fyrir 15. ágúst 1997 og var því brugðist skjótt við og verkið unnið í júlí og ágúst.

Í þessari skýrslu er greint frá árangri athugunar á hinu nýja vegastæði. Markmið athugunarinnar var að kanna ritaðar heimildir um fornleifar á svæðinu, leita minja á vettvangi og leggja mat á áhrif fyrirhugaðra framkvæmda. Engin fornleifaskráning hefur verið unnin í Fróðárhreppi eða Eyrarsveit til þessa. Við undirbúning rannsóknarinnar voru því loftljósmyndir, kort og ritheimildir um menningarminjar á svæðinu athugaðar. Gengið var eftir fyrirhuguðu vegarstæði og nágrenni þess kannað. Á grundvelli þessa var tekin saman skrá yfir fornleifar á svæðinu og hún skoðuð í ljósi fyrirhugaðra framkvæmda. Í skýrslunni er greint frá lögbundnum forsendum fornleifakönnunarinnar, takmörk rannsóknarsvæðis skilgreind, greint frá fyrri fornleifaathugunum á svæðinu, vettvangsránsóknum lýst, og lagt mat á áhrif framkvæmda.

## *Um umhverfismat vegna fornminjagæslu*

Á undanförunum árum hafa verið gerðar breytingar á löggjöf um verndun fornleifa og hefur eftirlit með framkvæmd laganna verið aukið. Samkvæmt 17. grein þjóðminjalaga (nr. 88/1989, sbr. lög nr. 43/1991 og breyting á lögum samþykkt 7/5 1994), eru allar fornleifar á Íslandi friðhelgar: "Fornleifum má enginn, hvorki landeigandi, ábúandi né nokkur annar, spilla, granda né breyta...". Auk þjóðminjalaga ná lög um mat á umhverfisáhrifum nr. 63/1993 einnig yfir verndun menningarminja, enda markmið laganna að tryggja að mat á umhverfisáhrifum verði fastur

---

<sup>1</sup>Sbr. bréf Vegagerðarinnar dags. 23. júní 1997 til þjóðminjavarðar, "Fornleifamat vegna fyrirhugaðra vegframkvæmda á Vesturlandi", lið 1.

<sup>2</sup>Sbr. bréf þjóðminjavarðar til FSÍ, dags. 7. júlí 1997.

liður í undirbúningi að framkvæmdum. Í 5. gr. ofangreindra laga eru sérstaklega tilgreindar framkvæmdir sem háðar eru umhverfismati, og er vegagerð þar á meðal. Er þessi fornleifakönnun í anda þeirra markmiða sem sett hafa verið þessari nýju löggjöf. Mat á áhrifum framkvæmda á fornleifar gerir kröfur um fjölpætta athugun á heimildum og vettvangsrannsókn, enda er skilgreining á fornleifum í þjóðminjalögum víðtæk. Til fornleifa teljast hvers kyns leifar fornra mannvirkja og annarra staðbundinna minja sem menn hafa gert eða mannaverk eru á, svo sem:

- a. byggðaleifar, bæjarstæði og bæjarleifar ásamt tilheyrandi mannvirkjum, húsaleifar hvers kyns, svo sem kirkna, bænahúsa, klaustra og búða, leifar af verbúðum, naustum verslunarstöðum og byggðaleifar í hellum og skútum;
- b. vinnustaðir þar sem aflað var fanga, svo sem leifar af seljum, verstöðvum, bólum, mógröfum, kolagröfum og rauðablæstri;
- c. gömul tún- og akurgerði, áveitumannvirki og leifar eftir veiðar til sjávar og sveita;
- d. gamlir vegir, stíflur, brýr, vatnsvöð, varir, hafnir og bátalægi, slippir, ferjustaðir, kláfar, vörður og vitar og önnur vega- og siglingamerki ásamt kennileitum þeirra;
- e. virki og skansar og önnur varnarmannvirki;
- f. gamlir þingstaðir, meintir hörgar, hof og vé, brunnar, uppsprettur, álagablettir og aðrir staðir og kennileiti sem tengjast siðum, venjum, þjóðtrú eða þjóðsagnahefð;
- g. áletranir, myndir eða önnur verksummerki af manna völdum í hellum eða skútum, á klettum, klöppum eða jarðföstum steinum;
- h. haugar, dysjar og aðrir greftrunarstaðir úr heiðnum eða kristnum sið;
  - i. skipsflök eða hlutar úr þeim.

Að jafnaði skal telja minjar 100 ára og eldri til fornleifa

Það er skýrt af þessari skilgreiningu að fornleifar eru ekki aðeins öll mannvirki heldur einnig staðir sem á einn eða annan hátt tengjast menningu og atvinnuvegum, hvort heldur sem er vöð eða álagablettir. Þessari skilgreiningu hefur verið fylgt við framkvæmd umhverfismats, líkt og gert er við fornleifaskráningu.

## *Fyrri athuganir á fornleifum í Fróðárhreppi og Eyrarsveit*

Fyrstu athuganir sem kunnugt er um að gerðar hafi verið á fornleifum í þessum hreppum voru gerðar af Jóni Ásgeirssyni (1758-1834) presti Ingjaldshóls- og Fróðársókna<sup>3</sup> og Birni Pálssyni sóknarpresti Setbergssóknar<sup>4</sup> árið 1817. Skýrsla um hvora sókn var unnin að beiðni hinnar konunglegu nefndar til varðveislu fornminja, sem um þær mundir safnaði upplýsingum um minjar í öllum sóknum og hófst þá fornleifaskráning á Íslandi. Þó Jón hafi haft Nesþing í aldarfjórðung er könnunin var gerð var honum ekki kunnugt um margar minjar og segir að ekki hafi þar verið mikil byggð "Fornaldar merkis manna, heldur mest leitad Siósókna og Fiskia". Hann segir engar fornleifar hafa fundist á þeim jörðum sem þessi könnun nær til, en nefnir að tvö fornmannaleiði séu í túni á Brimilsvöllum. Búlandshöfði var í Setbergssókn og nefnir Björn engar minjar þar og veit "eckert merkilegt uppgrafed", en segir að við naustvegg þar sé steinn sem virðist standa á hlóðum, "enn er þó stærri enn so að hann nú verði hrærdur af monnum". Um miðja 19. öld safnaði Hið íslenska Bókmenntafélag margvíslegum upplýsingum um land og þjóð í hverri sýslu og sókn, en ekki bættust við nýjar upplýsingar um fornleifar á svæðinu. Hið íslenska fornleifafélag rak öflugt rannsóknarstarf á árunum 1880-1907 og fóru leiðangursmenn á vegum þess nokkrum sinnum um Fróðár- og Eyrarhreppa, einkum í leit að sögustöðum. Sigurður Vigfússon var þar á ferð 1881<sup>5</sup> og 1889<sup>6</sup>, en getur ekki um fornleifar á svæðinu frá Höfða til Geirakots. Brynjúlfur Jónsson fór í leiðangur um héraðið sumarið 1899 og greindi frá athugun sinni á sögustöðum er koma við sögu í Eyrbyggju<sup>7</sup>. Þar er nefndur stakkgarður sem kallaður er Kambgarður. Brynjúlfur skoðaði staðhátta og leitaðist við að átta sig á hvar stakkgarðurinn hafi

---

<sup>3</sup>Fornleifaskýrsla Jóns Ásgeirssonar frá 31. júlí 1817 er prentuð í: Frásögur um fornaldarleifar 1817- 1823 (1983) Sveinbjörn Rafnsson bjó til prentunar, Reykjavík [héreftr FF], bls. 332-333.

<sup>4</sup>Fornleifaskýrsla Björns Pálssonar frá 14. september 1817 er prentuð í: FF, bls. 334-336.

<sup>5</sup>Sigurður Vigfússon (1882) "Rannsókn í Breiðafjarðardölum og í Þórsnesþingi og um hina nyrðri strönd 1881", *Árbók Hins íslenska fornleifafélags*, 60-105.

<sup>6</sup>Sigurður Vigfússon (1893) "Rannsóknir í Breiðafirði 1889", *Árbók Hins íslenska fornleifafélags*, bls. 1-23.

<sup>7</sup>Brynjúlfur Jónsson (1900) "Rannsóknir í Snæfellsnessýslu sumarið 1899", *Árbók Hins íslenska fornleifafélags*, bls. 9-27.

verið. Hann stakk upp á að klettur skammt frá bænum Tröð hafi getað heitið kambur og taldi mögulegt að þar væru ummerki um fornar byggingaleifar án þess þó að slá því föstu<sup>8</sup>. Ekki hafa aðrar fornleifaathuganir verið gerðar á þessu svæði síðan um aldamót. Hinsvegar hafa aðrar rannsóknir um skyld efni verið gerðar af og til á þessari öld og bæta ögn við þessa fátæklegu þekkingu á minjum þar. eru það einkum örnefnarannsóknir, en við örnefnaskráningu koma oft fram upplýsingar um fornleifar. Skráði Þorleifur Jóhannesson örnefni á flestum jörðum á svæðinu fyrr á öldinni, en einnig var síðar gerð nánari athugun á örnefnum og staðháttum við samningu nýlegs rits um sögu Fróðárhrepps<sup>9</sup>.

Ljóst er af þessu stutta yfirliti að fátt er vitað um fornleifar á svæðinu frá Höfða og vestur að Geirakoti. Engin minjakort hafa verið gerð og engin fornleifaskráning. Ekkert er vitað um heildarfjölda minja á svæðinu. Með hliðsjón af landsmeðaltalsfjölda minja ætti þar að vera um 100-150 minjastaðir. Við heimilda- og vettvangskonun 1997 hefur allstór hluti þeirra verið teknir á skrá, en nákvæm kortlagning minja á svæðinu bíður aðalskráningar viðkomandi sveitarfélaga á svæðinu.

### *Fornleifar á fyrirhuguðu athafnasvæði*

Hér að neðan er birt skrá um fornleifar á svæðinu frá Höfða að Geirakoti. Í skráningarkerfi Fornleifastofnunar hefur hver sýsla skammstafað heiti og hver jörð hefur númer. Miðað er við jarðaskiptingu eins og hún kemur fyrir í Jarðatali Johnsens frá 1847 og byggir tölusetning jarðanna á því. Þá er hverri fornleif gefið númer sem hengt er við sýslutákn og jarðarnúmer (dæmi: Sn-298:001). Í skránni er gefið yfirlit yfir allar þekktar fornleifar á hverri jörð. Skiptist skráin í dálka þar sem fram koma: fornleifanúmer, staðarheiti, tegund fornleifa og hluverk. Þessi skrá er ekki fullkomin, enda hefur hvorki svæðisskráing né aðalskráing fornleifa farið fram á þessu svæði. Við frekara skráningarstarf mun án efa bætast við skrána. Þó skráing fornleifa hafi ekki verið unnin, eru til allnokkrar heimildir er gefa mynd af gerð og fjölda minja á svæðinu. Mikið starf hefur verið unnið við söfnun örnefna á þessum slóðum. Til eru á Örnefnastofnun skrár yfir örnefni allra þeirra bæja sem eru á svæðinu. Auk þeirra var einkum stuðst við jarðabækur. Nýttust allar þessar heimildir mjög vel við athugunina. Heimildakönnunin leiddi í ljós að á svæðinu eru a.m.k.

---

<sup>8</sup>Tilv. rit, bls. 15-16.

<sup>9</sup>Eiríkur Guðmundsson, Jón Árni Friðjónsson og Ólafur Ásgeirsson (1988) *Sjávarbyggð undir Jökli. Saga Fróðárhrepps. Fyrri hluti, Án útg.st.*

102 minjastaðir. Í næsta kafla verður fjallað nánar um þá staði sem næstir eru fyrirhuguðu framkvæmdasvæði, en hér er birt heildarskrá yfir alla þekktu staði.

### **Sn-164 Geirakot, Fróðárhreppi**

<u>Fornleifanúmer</u>	<u>Heiti</u>	<u>Tegund</u>	<u>Hlutverk</u>
Sn-164:001	Geirakot	bæjarhóll	bústaður
Sn-164:002	Neðri-tóft	tóft	
Sn-164:003	Grænarúst	örnefni	
Sn-164:004		heimild	sel

Heimild: BS:bls, 379; EJÓ, bls. 393-394; JÁM, V, bls. 243.

### **Sn-167 Brimilsvellir, Fróðárhreppi**

<u>Fornleifanúmer</u>	<u>Heiti</u>	<u>Tegund</u>	<u>Hlutverk</u>
Sn-167:001	Brimilsvellir	bæjarhóll	bústaður
Sn-167:002	Lækjarbugur (Sn-168)	bæjarstæði	býli
Sn-167:003	Hólbúð (Sn-169)	bæjarstæði	býli
Sn-167:004	Gata/Nýibær (Sn-171)	bæjarstæði	býli
Sn-167:005	Einarsbúð (Sn-170)	bæjarstæði	býli
Sn-167:006	Innri-Hólbúð	bæjarstæði	býli
Sn-167:007	Krókur (Sn-172)	bæjarstæði	býli
Sn-167:008	Bakkabúð (Sn-176)	bæjarstæði	býli
Sn-167:009	Litla-Bakkab. (Sn-177)	bæjarstæði	býli
Sn-167:010	Bakkabær	bæjarstæði	býli
Sn-167:011	Hjallabúð (Sn-175)	bæjarstæði	býli
Sn-167:012	Holt (Sn-175)	bæjarstæði	býli
Sn-167:013	Dallur/Lækjarmót (Sn-173)	bæjarstæði	býli
Sn-167:014	Lúsakróksbrekka	álagablettur	
Sn-167:015	Siggasig	álagablettur	
Sn-167:016	við Réttarhól	heimild	fjárrétt
Sn-167:017	Vör		lending
Sn-167:018	Naust		uppsátur

Sn-167:019	Vallnarétt	heimild	rétt
Sn-167:020	Merkjavarða	varða	landamerki
Sn-167:021	Lækjarbugstekkur	tóft	stekkur
Sn-167:022	Kvíholt	örnefni	kvíar
Sn-167:023	Móholt	örnefni	mógrafir
Sn-167:024	við Lækjarbugsholt	heimild	þinghús
Sn-167:025	Bænhússandur	örnefni	bænhús

Heimild: Ö.1-Brimilsvellir: Brimilsvellir (Vallnabláss) í Fróðárhreppi (Þorleifur Jóhannesson skráði) ; Ö.2-Brimilsvellir: Brimilsvellir í Fróðárhreppi (Sigurður Ólafsson skráði). EJÓ, bls. 382-391 ; BS: bls. 380, 392-394; JJ., bls. 149-150; JÁM, V, bls. 246-252.

### Sn-178 Hrísar, Fróðárhreppi

<u>Fornleifanúmer</u>	<u>Heiti</u>	<u>Tegund</u>	<u>Hlutverk</u>
Sn-178:001	Neðri-Hrísar	bæjarhóll	bústaður
Sn-178:002	Efri-Hrísar (Lómakot)	bæjahóll	bústaður
Sn-178:003	Biðla	bæjarstæði	býli
Sn-178:004	Fjánhúsátún	örnefni	fjánhús
Sn-178:005	Gíslakotstún	örnefni	býli
Sn-178:006	Hesthúsflatir	örnefni	hesthús
Sn-178:007	Pínukot	heimild	býli
Sn-178:008	Stapi	heimild	slægjulandamerki
Sn-178:009	Imbutóft	tóft	
Sn-178:010	Níflheimur	tóft	
Sn-178:011	Hausthús	tóft	býli
Sn-178:012	Seljabingir	tóft	sel
Sn-178:013	Búðhóll	örnefni	búðir
Sn-178:014	Hrísaklettur	lending	
Sn-178:015	v. Óshól	tóft	fiskhjallar
Sn-178:016	Ós	tóft	býli
Sn-178:017	Gullhóll	kuml?	legstaður



Sn-178:018	Teinahringssker	þjóðsaga	
Sn-178:019	Tjarnarkot	heimild	býli
Sn-178:020	Hrísakot (1)	heimild	býli
Sn-178:021	Hrísakot (2)	heimild	býli
Sn-178:022	Hólbúð	heimild	býli
Sn-178:023	Klettsbúð	heimild	býli
Sn-178:024	v. Hrísaklett	heimild	býli

Heimild: Ö-E.Hrísar: Efri-Hrísar í Fróðárhreppi (Þorleifur Jóhannesson skráði).

Ö-N.Hrísar: Neðri-Hrísar í Fróðárhreppi (Þorleifur Jóhannesson skráði). Ö-Nýlenda: Nýlenda í Fróðárhreppi (Þorleifur Jóhannesson skráði); EJÓ, bls. 376-381; BS: bls. 381-382, 391; JÁM, V, bls. 252-254.

### **Sn-182 Tunga (Sn-183 Tungukot), Fróðárhreppi**

<u>Fornleifanúmer</u>	<u>Heiti</u>	<u>Tegund</u>	<u>Hlutverk</u>
Sn-182:001	Efri-Tunga	bæjarhóll	bústaður
Sn-182:002	Neðri-Tunga	bæjarhóll	bústaður
Sn-183:001	Tungukot	bæjarhóll	býli
Sn-182:003	Arakot	bæjarstæði	býli
Sn-182:004	Ábótapollur	örnefni	sögustaður
Sn-182:005	Helgabrot	heimild	vað
Sn-182:006	Ferðamannað	heimild	vað
Sn-182:007	Tungumýri	heimild	mógrafir
Sn-182:008	Móholt	heimild	mógrafir

Heimild: Ö-Tunga: Tunga í Fróðárhreppi (Ólafur Kristjánsson og Sigurður Brandsson sögðu fyrir, Eiríkur Guðmundsson skráði). Ö-Efri- og Neðri-Tunga: Tunga í Fróðárhreppi (Þorleifur Jóhannesson skráði). EJÓ, bls. 373-376; BS: bls. 383, 391; JÁM, V, bls. 254-255.

### **Sn-184 Holt (Kötluholt), Fróðárhreppi**

Sn-184:001	Holt	bæjarhóll	bústaður
------------	------	-----------	----------

Sn-184:002	Lambhúshóll	heimild	lambhús
Sn-184:003	Kvíaholt	heimild	kvíar
Sn-184:004	v. Hofaborg	tóft	"hofrúst"
Sn-184:005	Holtshjallar	heimild	hjallar
Sn-184:006	v. Djúpalón	heimild	naust
Sn-184:007	Traðarvað	heimild	vað
Sn-184:008	Kvíaholtsvað	heimild	vað

Heimild: Ö-Kötluholt: Kötluholt í Fróðárhreppi (Þorleifur Jóhannesson skráði). EJÓ: bls. 370-373; BS: bls. 384; JÁM, V, bls. 255-256.

### Sn-185 Mávahlíð (Sn-186 Tröð, Sn-187 Fögruhlíð), Fróðárhreppi

<u>Fornleifanúmer</u>	<u>Heiti</u>	<u>Tegund</u>	<u>Hlutverk</u>
Sn-185:001	Mávahlíð	bæjarhóll	bústaður
Sn-185:002	Smiðjuflöt	örnefni	smiðja
Sn-185:003	Kvíalækur	örnefni	kvíar
Sn-185:004	Mávahlíðarkot	bæjarstæði	býli
Sn-185:005	Kirkjutunga	örnefni	kirkja
Sn-185:006	Korngarður	örnefni	sögustaður
Sn-185:007	Fögruhlíð	bæjarhóll	býli
Sn-185:008	Gamlabæjarhóll	bæjarhóll	býli
Sn-185:009	Tóftin hans Jóns halta	heimild	fjánhús
Sn-185:010	við Nátthagahyl	heimild	stekkur
Sn-185:011	við Stangarhól	tóft	
Sn-185:012	Tröð	bæjarhóll	býli
Sn-185:013	Hesthúslækur	örnefni	hesthús
Sn-185:014	Hrúthellar	örnefni	hellar
Sn-185:015	Hólkot	heimild	bústaður
Sn-185:016	v. Tómgil	tóft	
Sn-185:017	v. Stekkjargil	örnefni	stekkur
Sn-185:018	á Mávahl. hellu	tóft	fjárbyrgi/stekkur

Sn-185:019	ofan Árengis	tóft	
Sn-185:020	ofan Árengis	tóft	
Sn-185:021	v. Rögnvaldarvík	þjóðsaga	
Sn-185:022	Þrælaskriða	örnefni	sögustaður
Sn-185:023	Seltóftir	tóft	sel
Sn-185:024	við Selhól	tóft	
Sn-185-025	á Hvítholti	tóft	beitarhús

Heimild: Ö-Mávahlíð: Mávahlíð í Fróðárhreppi (Þorleifur Jóhannesson skráði).

Ö-Tröð: Tröð í Fróðárhreppi (Þorleifur Jóhannesson skráði). EJO: bls. 357-370; BS: bls. 385-386, 392; JÁM, V, bls. 256-258.

### Sn-188 Höfði, Eyrarsveit

<u>Fornleifanúmer</u>	<u>Heiti</u>	<u>Tegund</u>	<u>Hlutverk</u>
Sn-188:001	Höfði	bæjarhóll	bústaður
Sn-188:002	Höfðahjáleiga	bæjarhóll	býli
Sn-188:003	Höfðakot	bæjarhóll	býli
Sn-188:004	Fornibærinn	tóft	
Sn-188:005	Líksteinn	örnefni	sögustaður
Sn-188:006		tóft	stekkur
Sn-188:007		tóft	verbúðir
Sn-188:008		vör	lending

Heimild: Ö-Höfði: Höfði í Eyrarsveit (Þorleifur Jóhannesson skráði). BS: bls. 396; JÁM, V, bls. 259-260; JJ, nmgr.1 bls. 150.

### *Vettvangsrannsókn*

Vettvangsathugun á og við nýtt vegarstæði við Búlandshöfða og Mávahlíðarrif á Snæfellssnesi var unnin dagana 19. og 26. júlí 1997. Veglínan nær um tíu km leið, austan frá Höfða og vestur fyrir Geirakot. Gengið var eftir allri veglínunni og leitað sýnilegra ummerkja um

fornleifar.

Rannsóknin takmarkaðist við fyrirhugað vegastæði við Búlandshöfða og vestur um Mávahlíðarrif. Ekki voru veglínúmerkingar fyrir hendi nema á hluta svæðisins, en stuðst var við uppdrætti Vegagerðar af vegastæðinu. Eru þeir í mælikvarðanum 1:5 000 og sýna eldri veg og nýtt vegastæði, auk nokkurra örnefna, hæðalína, lækja, og skurða. Engin sérstök vandkvæði voru á að rekja vegastæðið á vettvangi með stuðningi þessara gagna, en heppilegra hefði verið að hafa veglínúmerkingar alla leið. Veglínan er um 10,3 km á lengd og nær yfir eftirtaldar jarðir: Höfða, Mávahlíð, Holt, Hrísa, Tungu, Brimilsvelli og Geirakot.

### *Minjar í hættu vegna fyrirhugaðrar vegagerðar*

Að lokinni heimildakönnun og vettvangsrannsókn er ljóst að á svæðinu í heild eru a.m.k. 102 staðir sem teljast fornleifar samkvæmt lögbundinni skilgreiningu þar um og eru því friðhelgir. Fyrirhuguð vegagerð mun verða allnokkur framkvæmd og mætti ætla að margir minjastaðir yrðu því í uppnámi. Ofangreind skrá sem tekin var saman í tilefni þessara framkvæmda er sá grundvöllur sem mat á áhrifum á menningarminjar byggir á. Það er niðurstaða þessa mats að engar skráðra menningarminja, þ.e. fornleifa sem sýnilegar eru á yfirborði eða koma fram í heimildum, sé að finna í sjálfu vegastæðinu. Kemur sú niðurstaða nokkuð á óvart miðað við þann fjölda minja sem er að finna á svæðinu í heild. Skýringin er m.a. væntanlega sú að veglínan liggur í eldra vegastæði á um 2,5 km kafla austast og vestast á svæðinu, eða alls á um helmingi vegalengdarinnar. Miðkafla vegarins er síðan á Mávahlíðarrifi, sandrifi þar sem aldrei hefur verið byggð og ekki kunnugt um önnur mannvirki þar.

Ekki er unnt að segja til um hvort minjar kunni að koma í ljós þegar framkvæmdir hefjast, þó vettvangsrannsókn og heimildakönnun sýni engar minjar í vegastæðinu. Er ólíklegt að óþekkt, forn mannvirki finnist á áður nefndum stöðum við vestur- og austuenda vegarins sem og á Mávahlíðarrifi. Hinsvegar gætu slíkar minjar fundist á svæðinu þar sem vegurinn liggur um engin vestan Búlandshöfða og á Mávahlíðarhellu og á svæðinu hinumegin Mávahlíðarrifs, þ.e. frá Hrisaklettum og upp á Snæfellssnesveg. Í þessu samhengi er rétt að hyggja að því að vegurinn verður lagður í jaðar fornrar byggðar og um jarðir þar sem fjöldi hjáleiga, grasbýla og búða hafa verið reist á síðari tímum. Bæirnir Brimilsvellir og Mávahlíð eru nefndir í Landnámu og er á þeim jörðum að finna mannvistarleifar frá öllum tímaseiðum Íslandssögunnar. Kann því margt að leynast undir sverði sem ekki kom fram við rannsóknir nú.

## *Minjar í námunda við fyrirhugað vegastæði*

Þó ekki hafi komið fram að minjar væri að finna í sjálfu vegastæðinu, er brýnt að höfð sé aðgát er framkvæmdir hefjast, því nokkrir minjastaða eru nálægt því og kunna því að vera í uppnámi þegar framkvæmdir hefjast.

Þekktar menningarminjar sem næstar eru vegarstæðinu eru þessar:

- Fornleifar nr. Sn-185:019 og Sn-185:020 ofan Árengis í landi Mávahlíðar. Þar eru tvær tóftaþyrpingar sem eru um 150 m suðaustan nýjavegastæðisins<sup>10</sup>. Þessar tóftir eru ekki þekktar af heimildum en komu í ljós við vettvangsrannsókn. Ekki er kunnugt um hverskonar mannvistarleifar þarna eru, en gæta verður þess að þeim verði ekki spillt við framkvæmdina.
- Fornleif nr. Sn-185:018, þ.e. fjárbyrgi út á Mávahlíðarhellu. Fjárbyrgið, sem hlaðið er úr grjóti, sést greinilega út á háum hólum við sjávarbakkann. Vegurinn mun liggja um 100 m austar<sup>11</sup>.
- Fornleif nr. Sn-178:017 í landi Hrísa. Þessi minjastaður, sem er suðaustan Hrisakletta, nefnist Gullhóll er talinn geta verið heiðinn greftrunarstaður. Sagnir eru um að grafið hafi verið í hólinn og þá hafi fundist beinhnúta og rónagli í spýtu<sup>12</sup>. Að vísu liggur hólinn um 150 m norðvestan við fyrirhugað vegastæði<sup>13</sup>, en gæta verður að því að þar verið ekki gert rask.

## *Niðurstöður*

Að heimildakönnun lokinni og rannsókn á vettvangi þykir ljóst að engar sýnilegar fornleifar lendi í fyrirhuguðu vegarstæði. Í námunda við fyrirhugaðan veg eru ýmsar minjar er flestar eru utan væntanlegs athafnasvæðis vegagerðarinnar.

Í lok þessarar skýrslu er rétt að geta nokkurra takmarkana og annmarka á þessu mati. Mat á áhrifum fyrirhugaðra framkvæmda á fornar mannvistarleifar er nýjung hér á landi. Engin viðurkennd aðferðafræði liggur fyrir og þróun aðferða er skammt á veg komin. Þó miðar í þá átt

---

<sup>10</sup>Þ.e. á móts við stað á veglínu merktan 12400 á uppdrætti Vegagerðar, sjá meðf. kort.

<sup>11</sup>Þ.e. á móts við stað á veglínu merktan 12700 á uppdrætti Vegagerðar, sjá meðf. kort.

<sup>12</sup>EJÓ, bls. 381, sbr. heimildamennina Sigurð Brandsson og Þorgils Þorgilsson.

<sup>13</sup>Þ.e. á móts við stað á veglínu merktan 15200 á uppdrætti Vegagerðar, sjá meðf. kort.

að unnt verði að gera markvissa fornleifaleit í þágu framkvæmda á borð við vegagerð. Undangengin rannsókn á minjum við Snæfellssnessveg milli Höfða og Geirakots sýnir að ekki er kunnugt um neinar fornar mannvistarleifar í vegastæðinu. Er sú niðurstaða bundin þeim fyrirvara að fornleifar sem ekki eru nefndar í heimildum eða sjást ekki á yfirborði, kunna að koma í ljós við jarðrask. Rétt er að nefna að fornleifaskráning er enn ekki hafin í Fróðárhreppi eða Eyrarsveit og því kunna fleiri minjar að bætast á þá skrá sem hér er birt. Ekki kemur það þó í veg fyrir að í framkvæmdir verði ráðist, enda fornleifaskráning ekki lögbundin forsenda umhverfismatsins og jafnframt hefur með undangenginni rannsókn verið gengið úr skugga um að fyrirhugaðar vegaf framkvæmdir munu ekki spilla neinum þeirra minjastaða sem kunnugt er um.

## *Heimildir*

### Óprentaðar heimildir:

Örnefnastofnun:

Ö-Höfði: Höfði í Eyrarsveit (Þorleifur Jóhannesson skráði).

Ö-Mávahlíð: Mávahlíð í Fróðárhreppi (Þorleifur Jóhannesson skráði).

Ö-Tröð: Tröð í Fróðárhreppi (Þorleifur Jóhannesson skráði).

Ö-Kötluholt: Kötluholt í Fróðárhreppi (Þorleifur Jóhannesson skráði).

Ö-Tunga: Tunga í Fróðárhreppi (Ólafur Kristjánsson og Sigurður Brandsson sögðu fyrir, Eiríkur Guðmundsson skráði).

Ö-Efri- og Neðri-Tunga: Tunga í Fróðárhreppi (Þorleifur Jóhannesson skráði).

Ö-E.Hrísar: Efri-Hrísar í Fróðárhreppi (Þorleifur Jóhannesson skráði).

Ö-N.Hrísar: Neðri-Hrísar í Fróðárhreppi (Þorleifur Jóhannesson skráði).

Ö-Nýlenda: Nýlenda í Fróðárhreppi (Þorleifur Jóhannesson skráði).

Ö.1-Brimilsvellir: Brimilsvellir (Vallnabláss) í Fróðárhreppi (Þorleifur Jóhannesson skráði).

Ö.2-Brimilsvellir: Brimilsvellir í Fróðárhreppi (Sigurður Ólafsson skráði).

## Prentaðar heimildir:

Árni Thorlacius (1861) “Skýringar yfir örnefni í Landnámu og Eyrbyggju, að svo miklu leyti, sem við kemur Þórsnes þingi hinu forna”, *Safn til sögu Íslands og íslenskra bókmenta, II (1886)*, pp. 277-298.

Brynjúlfur Jónsson (1900) “Rannsóknir í Snæfellsnessýslu sumarið 1899”, *Árbók Hins íslenska fornleifafélags*, bls. 9-27.

**BS:** *Byggðir Snæfellsness*. Ritn.: Þórður Kárason, Kristján Guðbjartsson, Leifur Kr. Jóhannesson, Búnaðarsamb. Snæfellinga, án. útgst, 1977.

**EJÓ:** Eiríkur Guðmundsson, Jón Árni Friðjónsson og Ólafur Ásgeirsson, *Sjávarbyggð undir Jökli. Saga Fróðárhrepps. Fyrri hluti*, án útg.st. 1988.

**JÁM:** Árni Magnússon og Páll Vídalín, *Jarðabók Árna Magnússonar og Páls Vídalín, V*, Kaupmannahöfn, 1931-1933.

Einar Haukur Kristjánsson (1986) “Snæfellsnes norðan fjalla”, *Árbók Ferðafélags Íslands*, bls. 9-172.

Helgi Hjörvar (1932) “Snæfellsnes”, *Árbók Ferðafélags Íslands*, bls. 3-46.

**ÍF:I:** Íslendingabók. Landnámabók (1968) Jakob Benediktsson gaf út, *Íslensk fornrit*, 1, Reykjavík.

**ÍF:IV:** Eyrbyggja saga. Einar Ól. Sveinsson og Matthías Þórðarson gáfu út. *Íslensk fornrit*, IV, Reykjavík. IV, 1935.

**JJ:** *Jarðatal á Íslandi, með brauðalýsingum, fólkstölu í hreppum og prestaköllum, ágripi af búnaðartöflum 1835-1845, og skýrslum um sölu þjóðjarða á landinu*, Gefið út af J. Johnsen, Kaupmannahöfn 1847.

Ólafur Lárusson (1945) *Landnám á Snæfellsnesi*, Reykjavík.

Sigurður Vigfússon (1882) “Rannsókn í Breiðafjarðardölum og í Þórsnesþingi og um hina nyrðri strönd 1881”, *Árbók Hins íslenska fornleifafélags*, bls. 60-105.

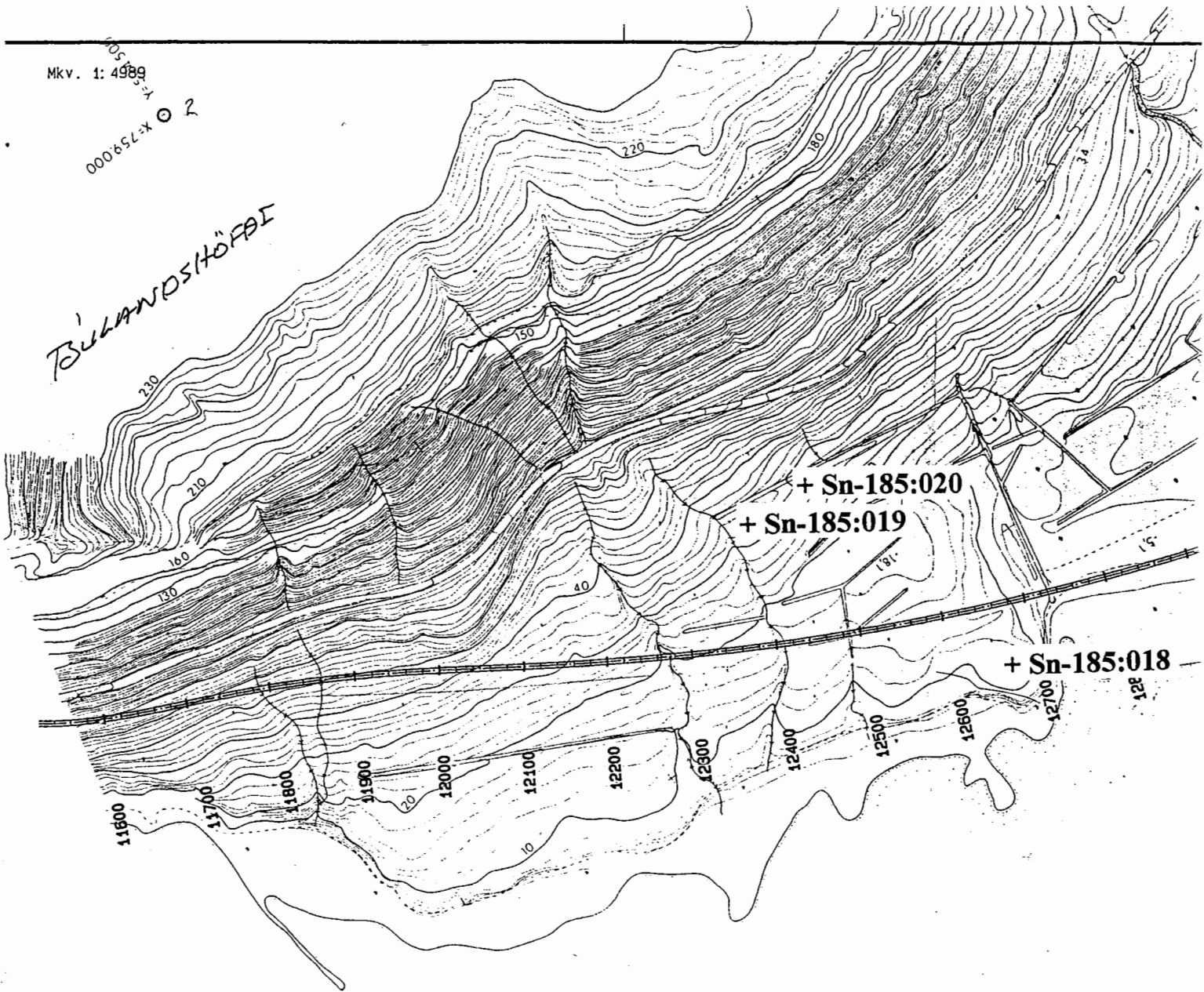
Sigurður Vigfússon (1893) “Rannsóknir í Breiðafirði 1889”, *Árbók Hins íslenska fornleifafélags*, bls. 1-23.

**SS:** Snæfellsnessýsla. Sýslu- og sóknalýsingar Hins íslenska bókmenntafélags, Svavar Sigmundsson og Ólafur Halldórsson sáu um útgáfu, *Snæfellsnes III*, Reykjavík, 1970.

Mkv. 1: 4989

000864-X ② R

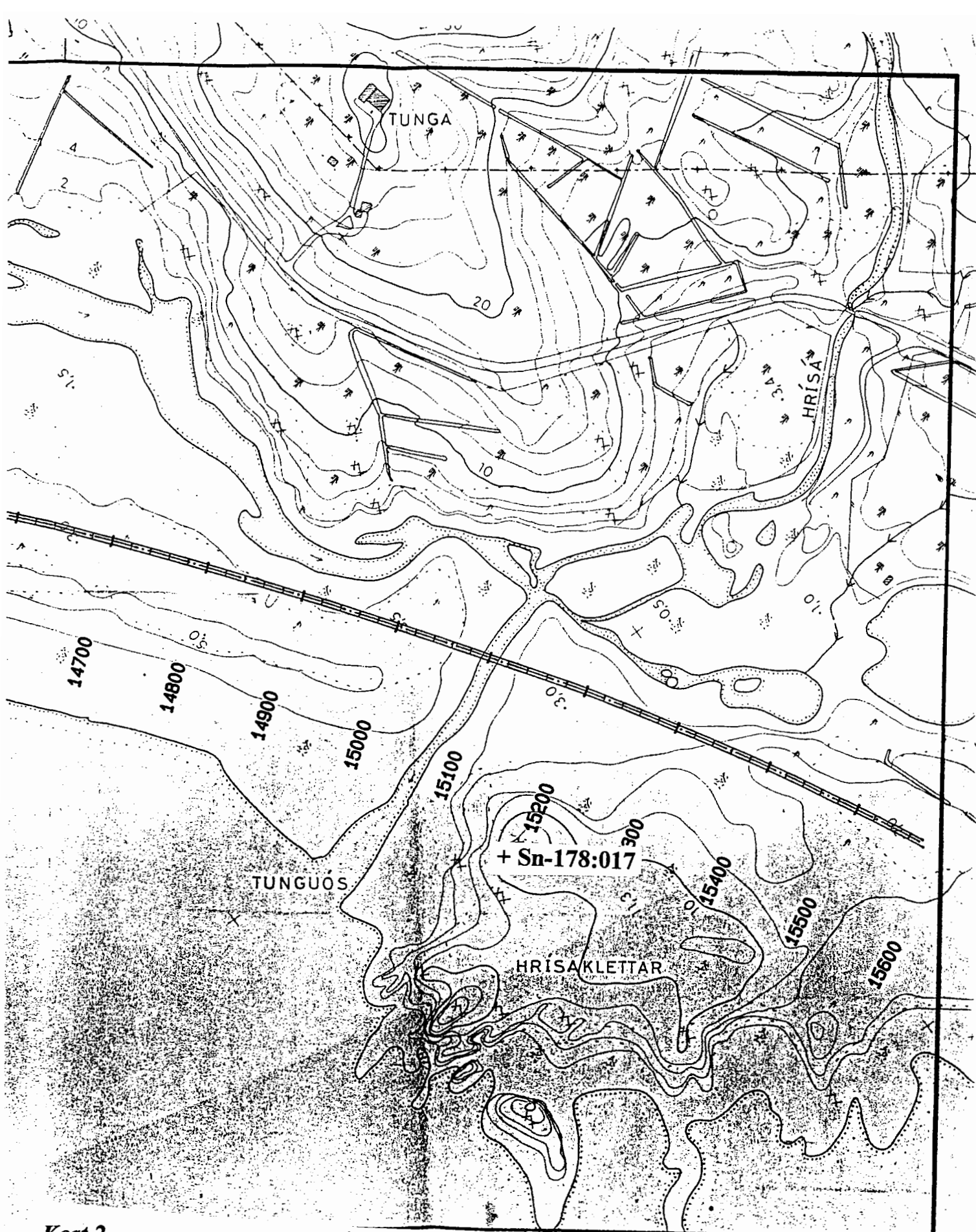
ÞULLANDSHÖFÐI



**Kort 1.**

**Menningarminjar við Snæfellsnesveg um Mávahlóarrif: fjárbyrgi (Sn-185:018) og tóftir (Sn-185:019 og 020). Ath. á kortinu er eingöngu sýndir minjastaðir sem liggja mjög nærri fyrirhuguðu vegarstæði.**





**Kort 2.**

**Meningarminjar við Snæfellsnesveg um Mávaahlöðarrif: Gullhóll (Sn-178:017). Ath. á kortinu er eingöngu sýndir minjastaðir sem liggja mjög nærri fyrirhuguðu vegarstæði.**

Yfirt.	
Samb.	

GRUNNMYND

557-13
2/3
M7-0499